



2004/1

# BETJENINGSVEJLEDNING

ZERO TURN ZTR 9-75  
ZERO TURN ZTR 13-90  
ZERO TURN ZTR 15-105



**Texas Andreas Petersen A/S**

Knullen 2 - DK-5260 Odense S

Tlf : +45 63955555 - Fax : +45 6395 5558

post@texas.dk - www.texas.dk

Indholdsfortegnelse	Side
Sikkerhed .....	3
Kontrolhåndtag.....	7
Kørselsinstruktion.....	9
Vedligeholdelse.....	11
Problemløsning .....	17
Specifikationer .....	18

### Registrering af produkt / Reservedele

Registrer dit produkt online på Mit Texas. Mit Texas findes på **www.texas.dk**  
Efter registrering kan Texas give dig en endnu bedre service.

Når du har registreret dit produkt, sørger Texas for at tilknytte relevant information til produktet såsom reservedelstegning, manual, fejlfinding m.m. Derudover kan Texas kontakte dig med relevant information vedrørende dit produkt.

Reservedelstegning over alle Texas' produkter findes på vores hjemmeside [www.texas.dk](http://www.texas.dk). Finder du selv varenumre, giver det en hurtigere ekspedition.

Reservedele kan købes online på [www.texas.dk](http://www.texas.dk) eller kontakt din nærmeste forhandler. Du finder forhandlerliste på [www.texas.dk](http://www.texas.dk)

### Tilbehørsmuligheder:

Bioklip til ZTR9-75      Best. nr. ZTR001

Bioklip til ZTR13-90      Best. nr. ZTR002

Bioklip til ZTR15-105      Best. nr. ZTR003

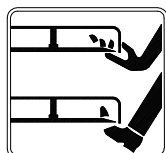
Du finder priser på [www.texas.dk](http://www.texas.dk)



## Sikkerhed

Brug af plænetraktorer: hvis den ikke bruges som beskrevet i følgende betjeningsvejledning, kan det forårsage alvorlig skade eller død.

Nedenfor ses de oftest forekommende årsager til skade på bruger eller tilskuer.



Kontakt med knive



Tilskuer bliver kørt over



Man bakker ind i tilskuer

Læs og forstå denne betjeningsvejledning for at undgå skader.

Symbol for sikkerhedsadvarsel



Når du ser dette symbol, skal du være opmærksom på risikoen for skade. Følg altid sikkerhedsreglerne som beskrevet i denne betjeningsvejledning for at opnå en sikker kørsel.



### Sikkerhed

Hvis følgende sikkerhedsregler ikke overholdes, kan det resultere i alvorlig skade eller død.

### Sikkerhedsregler

- Læs, forstå og følg instruktionerne i vejledningen før du starter.
- Plænetraktoren må kun benyttes af personer, der er bekendt med vejledningen og brugen af maskinen.
- Rengør arealet for ting, som knivene kan ramme, såsom sten, legetøj, ledninger o.s.v., da disse kan blive ramt af knivene og blive slynget omkring.
- Sørg for at der ikke står personer i området, før du begynder at slå græsset.
- Du må aldrig transportere passagerer på plænetraktoren.
- Se dig altid tilbage og ned før og mens du bakker.
- Vær altid opmærksom på retningen af plænetraktorens sideudkast og ret den ikke imod nogen personer.
- Du må ikke bruge plænetraktoren uden at udkasterskærmen er sat på.
- Sæt farten ned før du drejer.
- Forlad aldrig plænetraktoren mens den er tændt. Sluk for knivene, træk parkeringsbremsen, stop motoren og fjern nøglen før du stiger af plænetraktoren.
- Sluk for knivene når du ikke slår græsset.
- Stop motoren før du fjerner eventuel tilstopning i udkasteren.
- Slå kun græs ved dagslys eller kunstig belysning.
- Brug ikke plænetraktoren under påvirkning af alkohol, narkotika eller medicin.
- Hold øje med trafikken når du kører tæt på offentlig vej.
- Vær ekstra opmærksom når du læsser plænetraktoren på en trailer eller lastbil for transport, og kør aldrig plænetraktoren mens du læsser.



## Sikkerhed

### Kørsel på skråninger.

Skråninger er ofte årsag til, at man mister kontrollen og vælter, hvilket kan resultere i alvorlig skade eller død.

Alle skråninger kræver ekstra opmærksomhed. Hvis du er i tvivl, om du kan køre på skråningen – så lad være!

Overskrid ALDRIG den anbefalede maximale hældning, der fremgår af mærkat på plænetraktoren - 10-15%'s hældning.

Sørg for at overholde nedenstående regler:

- Kør på tværs over skråninger.
- Fjern alle forhindringer så som sten, træstykker m.m.
- Hold udkig efter huller, bump m.m. På ujævnt terræn kan plænetraktoren tippe. Højt græs kan gemme forhindringer.
- Kør langsomt. Hjul kan skride på skråninger, selvom bremserne virker.
- Vær ekstra opmærksom ved brug af tilbehør. Dette kan ændre plænetraktorens stabilitet.
- Foretag al bevægelse på skråninger langsomt og gradvist. Foretag ikke pludselige ændringer i hastighed eller retning.
- Undgå at starte eller stoppe på en skråning. Hvis hjulene glider, stop knivene og fortsæt langsomt ned ad skråningen.
- Hvis forhjulene løfter sig fra jorden, træk løftestangen tilbage for at stabilisere situationen.
- Drej ikke på skråninger med mindre det er absolut nødvendigt. Drej langsomt og gradvist ned ad skråningen.
- Slå ikke græs nær grøfter og lignende. Plænetraktoren kan pludselig vælte, hvis det ene hjul ryger ud over kanten.
- Prøv ikke på at få kontrol over plænetraktoren ved at sætte den ene fod på jorden.



## Sikkerhed

### Børn

Tragiske ulykker kan forekomme, hvis brugeren ikke er opmærksom på tilstedeværelsen af børn. Børn tiltrækkes ofte af plænetraktorer og den kørende aktivitet. Formod aldrig at børn vil blive, hvor de sidst var set.

- Hold børn væk fra arbejdsarealet og under opsyn af en anden voksen.
- Vær opmærksom og sluk plænetraktoren, hvis et barn kommer ind i området.
- Før og under bak, kig dig tilbage og ned for at holde øje med mindre børn.
- Lad aldrig børn køre med. De kan falde af eller komme alvorligt til skade.
- Lad aldrig børn bruge plænetraktoren.
- Vær ekstra opmærksom når du nærmer dig hjørner, træer og lignende, som kan forhindre dit frie udsyn.
- 

### Service

- Vær forsigtig når du arbejder med benzin og andet brændstof. Disse er letantændelige og dampene er eksplosive.
- Brug kun en godkendt beholder.
- Fjern aldrig benzinlåget og påfyld aldrig benzin, når motoren kører.
- Lad motoren køle af, før du påfylder benzin.
- Ryg ikke mens du påfylder benzin.
- Fyld aldrig benzin på indendørs.
- Opbevar aldrig plænetraktoren eller en beholder med brændstof i en bygning, hvor der er et åbent ildsted.
- Hvis der spildes brændstof på tøjet, skal der skiftes tøj øjeblikkeligt.
- Kør aldrig med plænetraktoren indendørs.
- Sørg for at bolte og møtrikker er spændt fast, især boltene der fastspænder knivene og sørg for at disse altid er vedligeholdt.
- Pil aldrig ved sikkerhedsanordninger.
- Knivene er skarpe og kan skære. Brug handsker når du vedligeholder disse.
- Batterier indeholder syre. For at undgå ætsning skal du undgå kontakt med hud, øjne og tøj. Sørg for god ventilation, når der lades på batteriet.

## Kontrolhåndtag

### Fremadkørsel

- Fra frigear, tryk forsigtigt begge håndtag fremad.
- For at øge hastighed, tryk håndtagene længere fremad.

### Bakkørsel

- Fra frigear, træk forsigtig begge håndtag tilbage.

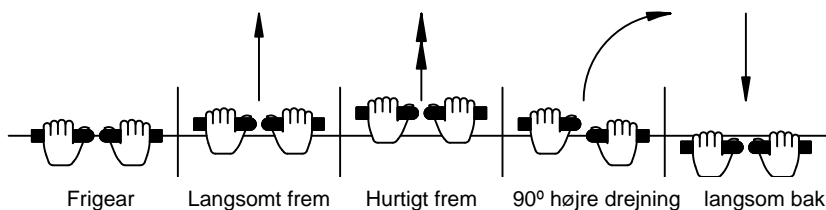
### Dreje

- Du drejer ved at flytte et håndtag en smule fremad og trække det andet en smule tilbage.
- For at dreje til venstre flytter du venstre håndtag tilbage i forhold til det højre håndtag.
- For at dreje til højre flytter du højre håndtag tilbage i forhold til det venstre håndtag.
- For at dreje om plænetraktorens egen akse (zero turn) skal du stoppe og flytte et håndtag til bakkørsel position og et håndtag til fremadkørsel position.

### Bremse

- For at bremse skal du flytte begge håndtag til den modsatte retning af den vej du kører.

Bemærk : Der skal kun et let tryk på håndtagene til for at få plænetraktoren til at bevæge sig.



Denne plænetraktor er udstyret med en unik akse, som gør, at to håndtag kan kontrollere at bremse, dreje, ændre hastighed og retning.

Ved brug første gang, sæt gasreguleringen på langsom og kør med knivene i OFF position.

For at undgå for store udsving skal du trykke forsigtigt på håndtagene.

### Parkeringsbremse

- Parkeringsbremsen er designet til at forhindre plænetraktoren i at flytte sig, når den holder stille og må ikke bruges til at bremse plænetraktoren med under kørsel.

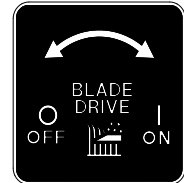


### Sådan bruges parkeringsbremsen

- På model 9-75 og 13-90 er parkeringsbremsen placeret på højre side af plænetraktoren. På model 15-105 er den placeret under venstre ben, når man sidder på traktoren.
- For at aktivere bremsen skal du trække bremsen opad.
- For at deaktivere bremsen skal du trykke bremsen ned.
- Aktiver altid parkeringsbremsen, før du stiger af plænetraktoren.

### Knivfunktion (ZTR9-75)

- Placeret på venstre side for brugeren.
- For at aktivere knivene, skal du dreje håndtaget på gulvet langsomt til ON positionen.
- For at deaktivere knivene, skal du dreje kontakten til OFF positionen.



### Kniv funktion (ZTR13-90 og ZTR15-105)

- Placeret på højre side for brugeren.
- For at aktivere knivene, skal du trække kontakten opad.
- For at deaktivere knivene, skal du trykke kontakten nedad.

### Gasregulering

- Placeret på kontrol panelet på højre side for brugeren.
- Gasregulering kontrollerer motorens hastighed.
- Choker for start af motor.
- Gasreguleringen skal indstilles på MAXIMUM (F) for at sikre rigelig køling af motor og for at bibeholde hastigheden på klippebordet, når der slås græs.



### Indstilling af klippebord

- Placeret på venstre side for brugeren på modellerne ZTR 9-75 og ZTR 13-90
- På ZTR 15-105 er den placeret under højre ben, når man sidder på maskinen.
- Kontroller klippehøjden.
- 7 positioner for justering på ZTR 9-75 og ZTR 13-90 og 6 på ZTR 15-105.
- Håndtaget flyttes ind og fremad for at sænke klippebordet.
- Håndtaget flyttes ind og tilbage for at løfte klippebordet.

Bemærk : Ved transport skal klippebordet altid være løftet.



## Kørselsinstruktion

Sikker kørsel afhænger af at brugeren har opnået den rigtige viden om alle kontrolkomponenter, og at brugeren vurderer terrænet fornuftigt. Lad aldrig nogen bruge plænetraktoren som ikke har fuldstændig viden om kontrolkomponenterne og deres funktion.

### Tilbehør

Hvis man påsætter en trailer eller andet tilbehør som er for tungt, kan det beskadige plænetraktoren eller forårsage, at den bliver ustabil. Plænetraktoren må max. belastes med 125 kg.

### Før brug

Følg venligst følgende vejledning:

- 1 Læs og forstå alle sikkerhedsregler i vejledningen
- 2 Læs og forstå kørselsinstruktionen i vejledningen
- 3 Tjek for motorolie
- 4 Tjek at benzinlåget er sat på
- 5 Tjek at parkeringsbremsen er aktiveret
- 6 Tjek at knivene er deaktiverede
- 7 Lær hvordan plænetraktoren stoppes

- 1 Parkeringsbremsen skal være aktiveret og knivene skal være deaktiverede.
- 2 Flyt gasreguleringen til chokerposition hvis motoren er kold og til fuld gas (F) hvis motoren er varm
- 3 Sæt startnøglen i og drej til start indstillingen. Når motoren starter, slippes startnøglen. Nøglen vil gå tilbage til Run positionen.
- 4 Flyt gasreguleringen fra choker til den ønskede hastighed.
- 5 Deaktiver parkeringsbremsen.
- 6 Kontroller plænetraktoren som beskrevet i afsnittet Kontrolhåndtag.

### Test af sikkerheds systemer

#### Test af parkeringsbremsens håndtag

- Placer parkeringsbremsen i OFF-positionen
- Drej tændingskontakten til START. Motoren må ikke dreje eller forsøge at starte.

#### Test af knivkontakten

- Placer parkeringsbremsen i ON positionen
- Aktiver knivkontakten
- Drej tændingskontakten til START. Motoren må ikke dreje eller forsøge at starte.

### Test af sædekontakt

- I et sikkert område væk fra tilskuere startes motoren.
- Aktiver knivkontakten.
- Flyt dig en smule fra sædet. Tjek at motoren stopper.

Hvis disse test mislykkes, skal du kontakte din lokale forhandler.

### Græshøjde og klippeløsninger ved almindelig klipning (sideudkast)

- Juster motorhastigheden på max (F).
- Klip ikke vådt græs.
- Hvis græsset er højt, placer klippebordet i øverste eller næstøverste indstilling. Kør over arealet en ekstra gang, hvis alt græsset bliver ikke slået på en gang.
- Hold undersiden af klipperbordet rent. Fjern jævnligt det tørre græs og skidt, der sætter sig fast.
- Vedligehold knivene igennem hele klippesæsonen.
- Som tommelfingerregel skal der aldrig klippes mere end 1/3 af den totale græslængde.
- Korrekt klippehøjde kan reducere forekomst af ukrudt med 50-80%.

### Bioklip (ekstratilbehør, der ikke er inkluderet)

Bioklip af græs kræver en helt anden indgangsvinkel end sideudkast eller brug af opsamlerkasse. Der kan forekomme forhold, hvor det ikke er muligt at gemme sit genbrugsgræs. For at opnå de bedste resultater, læs venligst følgende bioklip tips.

- Indstil motor hastigheden på F.
- Placer klipperbordet i øverste eller næstøverste position. Klip ikke mere end 2,5 cm af græsset på én gang. Hvis der klippes mere, vil klipperbordet blokere, og motoren vil gå i stå.
- Det kan være nødvendigt at klippe plænen to gange for at opnå den optimale bioklipfunktion.
- Klip ikke vådt græs.
- Sørg for at vedligeholde knivene, så de er skarpe hele sæsonen igennem.
- Hold undersiden af klipperbordet rent. Fjern al græs og skidt fra undersiden.

Hvis kvaliteten af bioklippen ikke er tilfredsstillende, følg følgende tips:

- Øg klippebordets højde.
- Klip græsset oftere.
- Kør med en langsommere hastighed.
- Klip plænen 2 gange og ikke i samme retning.

## Vedligeholdelse

Før du udfører vedligeholdelse, skal du altid slukke motoren, lade motoren køle af og fjerne nøglen. Vær altid meget forsigtig, når du arbejder på maskinen. Bær ikke ur eller smykker. Bær ikke løst tøj og udfør vedligeholdelsen med værktøj.

### Vedligeholdelsesskema

Tjek drivrem	Efter 20 timer
Tjek olieniveau i motor	Hver gang før brug
Rengør for græs og skidt	Hver gang før brug
Tjek luftindsugningsskærmen	Efter hver brug
Rengør for græs under klippebord	Efter hver brug
Tjek dæktryk	Hver 10. driftstime
Tjek knivenes skarphed	Hver 10. driftstime
Rens luftfilteret	Hver 25. driftstime
Smøring ( side14 )	Hver 50. driftstime
Tjek alle remme	Hver 50. driftstime
Skift af motorolie	Se motormanual
Skift af oliefilter	Se motormanual
Skift af luftfilter	Se motormanual

### Motor

Se vedlagte motormanual.

### Batteri

Dette er et vedligeholdelsesfrit batteri, og derfor kan væskniveauet ikke tjekkes. Oplad batteri hvis nødvendigt.

-

Særligt ved vinteropbevaring: Husk at,

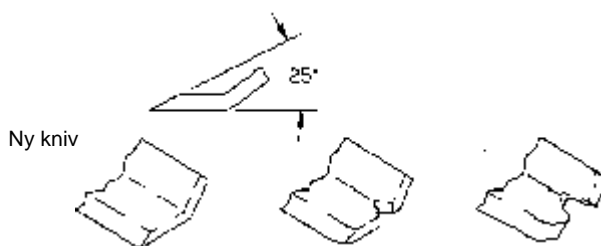
- Frakoble alle ledninger fra batteriet. Frakobl altid jordforbindelsen ( sort ledning ) først og forbind sidst.
- Rengøre toppen af batteriet og batteripolerne med lunkent vand.
- Fjerne batteriet fra plænetraktoren og opbevare det frostfrit.
- Oplade batteriet når det er nødvendigt, så det også er fuldt opladet hele vinteren.

### Vedligeholdelse af knivblad

Stop motoren og fjern tændingsnøglen. Bær solide handsker når du vedligeholder kniven. Tjek knivenes skarphed hver 10. time. Udskift hvis det er nødvendigt.

- 1 Løft fronten af plænetraktoren.
- 2 Hold eller blokér kniven fra at dreje.
- 3 Løsne knivbolten og fjern kniven.
- 4 Når kniven er udskiftet, skal du fastgøre knivbolten. Se tegning. Sørg for at kniven er centreret på tappen, før du strammer bolten.

Knive skal erstattes, når de er meget slidte.



### Dæk

Det korrekte dæktryk er vigtigt for plænetraktorens køreegenskaber. Tjek dæktrykket jævnligt. Dæktrykket skal være som det fremgår af specifikationerne side 18.

Bolte og møtrikker skal efterspændes jævnligt.

## Remme

Tjek remmene hver 50. time. Udskift hvis nødvendigt.

Spænding på remme

Rem: Transakslet rem

Ingen justering er påkrævet.

ZTR 9-75

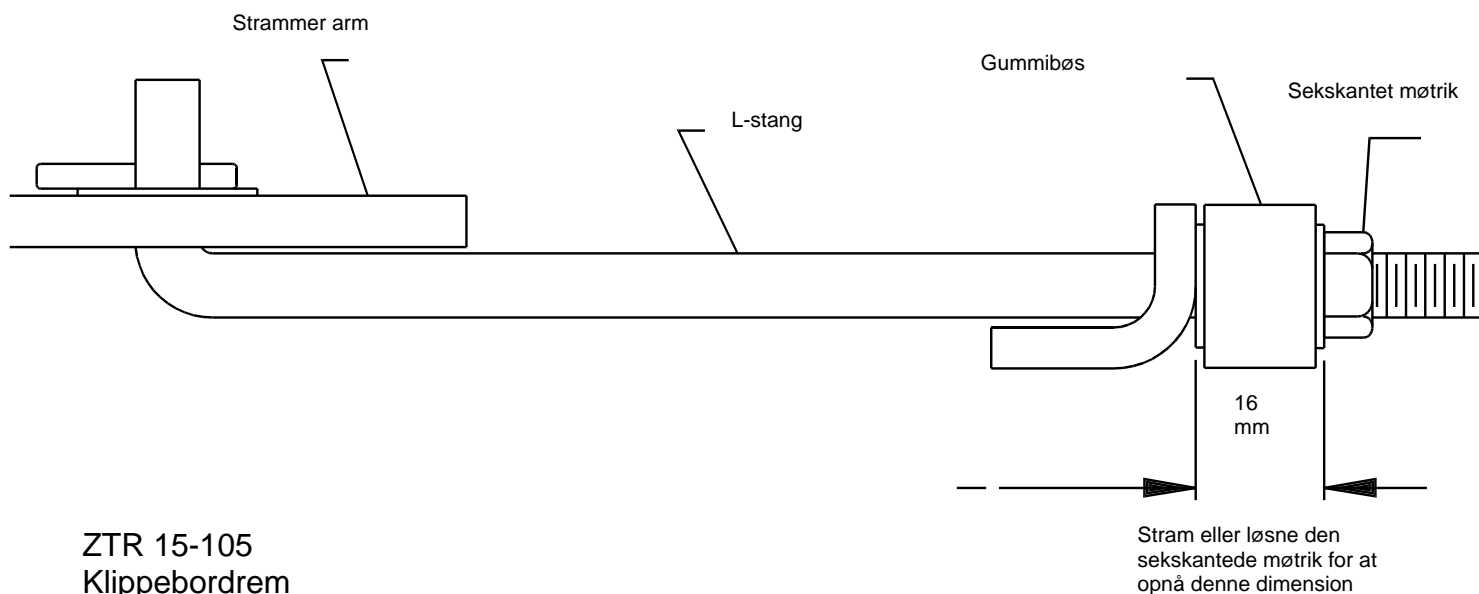
Manuel kobling

Ingen justering er påkrævet

ZTR 13-90

Elektrisk kobling

Juster remstrammer som anvist

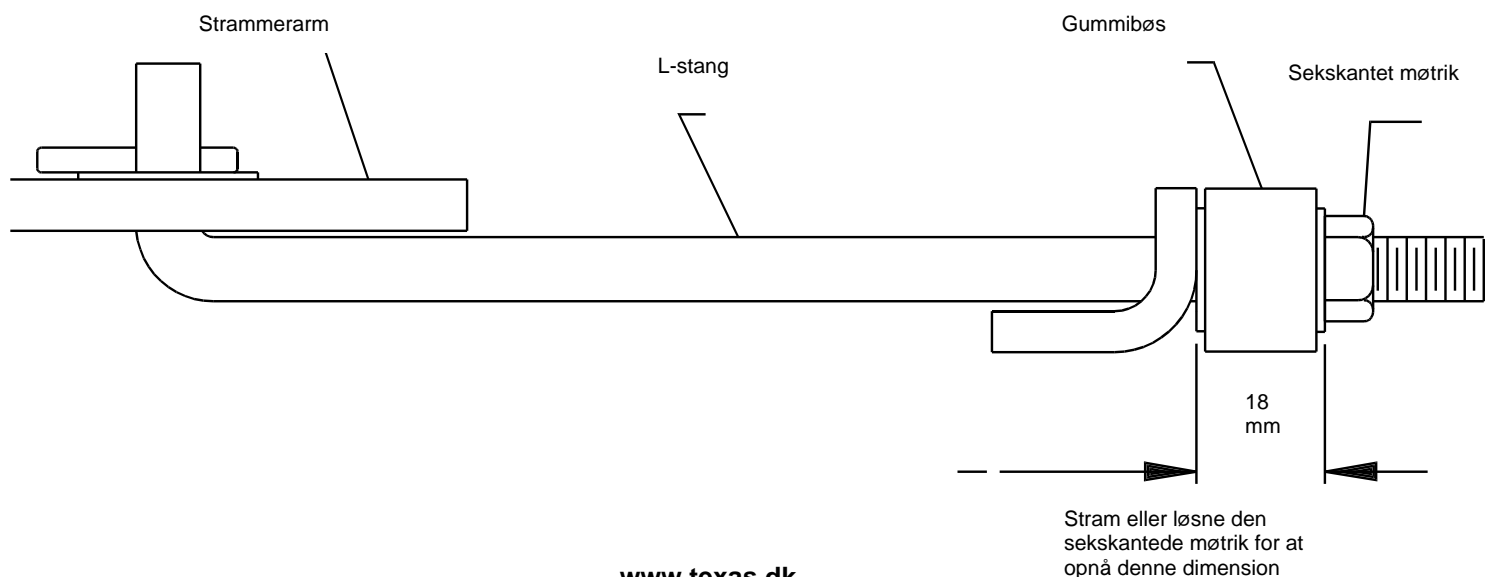


ZTR 15-105

Klippebordrem

Elektrisk kobling

Juster remstrammer som anvist (begge sider)



### Rem fra motor til klipper

Kræver ingen justering. Det korrekte remtræk er opnået og fastholdt igennem en permanent placering af motor og en fjederspændt remstrammer. En pulserende bevægelse af remmen vil både blive observeret igennem igangsætningen af den elektriske knivkobling og den faktiske brug af klippebordet.

Bemærk : Når du igangsætter den elektriske knivkoblingskontakt, kan der fremkomme en høj og skarp lyd, da remspændingen bliver absorberet af remstrammeren. Dette er normalt og ikke et tegn på en defekt.

### Smøring

Placering: Ved forhjulsspindel og forhjulsnav

Serviceinterval : Hver 50. time

Anbefalet smøremiddel : Almindelig smørefedt. Én gang i sæsonen eller efter 50 timers brug. (3 pump med en fedtsprøjte.)



Smørrenippel

### Skift af motorolie:

Forsigtig : varm olie kan forårsage forbrænding.

- 1 : Ventilen/hanen til aftapning af olie er placeret på den venstre side af motoren.
- 2: Placer en passende beholder under vinklen/slangen.
- 3: For at tappe olien af skal du fjerne proppen fra 90 grader vinklen på model 9-75.  
På 13-90 og 15-105 drejes hanen, til olien begynder at løbe igennem plastslangen.
- 4: Efter motoren er tømt, skal du sætte proppen på igen (model 9-75). På 13-90 og 15-105 drejes hanen tilbage til den oprindelige position.

Bemærk : Følg motorfabrikantens anbefalinger for, hvor ofte olien skal skiftes.

### Påfyldning af olie

Påfyld olietype og mængde i henhold til specifikationen side 18.

### Justering af køreegenskaber

Både på grund af den komplekse opbygning af gearsystemet og antallet af specielle værktøjer, der skal benyttes for service, skal du altid lade din forhandler foretage eventuelle justeringer.

Der er nogle servicetjek, som du selv må udføre.

- 1 : Dæktryk på for- og baghjul skal overholde specifikationerne, se side 18.
- 2 : Kædespænding på baghjulstrækket, model ZTR9-75, se side 16.
- 3 : Smøring af kæder og kædehjul. "Three star" kædespray eller lignende anbefales.

### Justering af bagkæde

Bemærk : Stop motoren, fjern nøglen og træk parkeringsbremsen, før du justerer bagkæden. Gælder kun model 9-75.

Korrekt spænding på bagkæden opnås igennem brugen af strammerarmen placeret på midten af hver bagkæde.

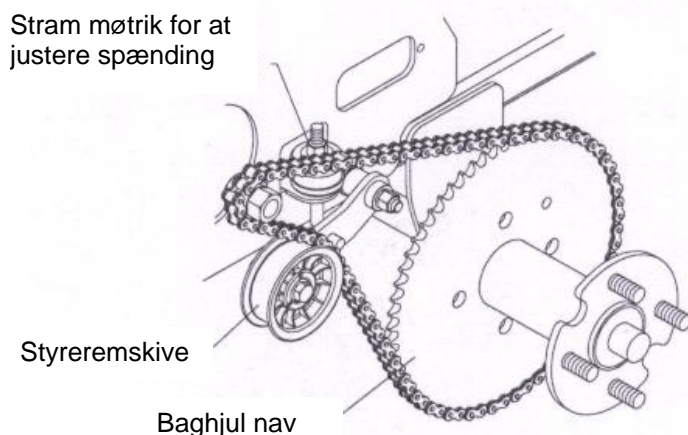
For at justere skal du stramme møtrikken øverst på gummifjederen/klodsen, indtil kæden kan bevæge sig cirka 0.6mm op og ned målt fra midten af kæden. Se nedenstående illustration.

Bemærk : Juster baghjulstrækkæden efter de første 10 timers brug og derefter efter 40 timers brug.

Bemærk : Du må ikke overspænde kæden.

### Vedligeholdelse:

Fjern jævnligt græs, mudder og andet skidt fra kædetrækket.



### Elektrisk system

Sørg for at alle forbindelser er rene og intakte.

### Renholdelse af klipperen

Bemærk : Lad plænetraktoren køle af, før du vasker den.

Vask plænetraktoren jævnligt. Rengør klippebordet. Rengøring med højtryksrensere og alkalisk baseret sæbe kan beskadige lejerne og andre dele af plænetraktoren. Brug derfor en almindelig vandslange og en mild sæbe. Når du har vasket plænetraktoren, start motoren og aktiver klippebordet i et par minutter for at fjerne eventuelt vand.

### Serienummer

Serienummeret er placeret på rammen bag motoren.

### Dele / Service

Kontakt din Texas forhandler for reservedele og service.



## Problemløsning

Problem	Mulige årsager	Løsning
Motoren vil ikke starte:	Knivene er aktiverede.	Deaktiver knivene.
	Parkeringsbremsen er ikke trukket.	Aktiver parkeringsbremsen.
	Batteriet er dødt.	Oplad eller udskift.
	Ingen gnist.	Skift tændrør eller kontant din forhandler.
Motoren kører rundt men vil ikke starte	Ingen benzin.	Påfyld brændstof.
	Ingen gnist.	Skift tændrør eller kontant din forhandler.
Traktoren er svær at starte.	Benzinfilter stoppet.	Rens eller skift filteret.
Motoren starter, men falder ud.	Vand i benzinen.	Tøm tanken og påfyld ny benzin.
	Ventil i tankdæksel stoppet.	Kontroller benzinlåget.
Motoren er overophedet.	Køleribberne på motoren er blokerede.	Rens køleribberne.
	Olieniveauet er for lavt.	Påfyld olie.
	Motoren kører med for lave omdrejninger.	Øg omdrejningerne.
Motoren kører, men ingen fremdrift.	Drivrem defekt.	Udskift.
	Defekt gearkasse.	Kontakt forhandler.
Plænetraktoren mister kraft.	Beskidt luftfilter.	Rengør eller udskift.
Motoren går i stå, når knivene aktiveres.	Brugeren sidder ikke på sædet.	Sid på sædet.
	Knivene er blokerede.	Rens klipperbordet (Husk sikkerhedsforskrifter).
Køreproblemer.	Slap rem.	Stram remmen I følge anvisningerne side 13.
	For lavt dæktryk.	Tjek dæktryk
Efterlader pletter ved klipning	Løs rem	Tjek remmens justering.
Klipper skævt.	Forkert dæktryk.	Kontroller dæktryk.
	Klipperbordets niveau skævt justeret.	Juster klipperbordets indstilling.
Manglende udkast af græs.	Udkaster stoppet.	Rens udkaster. (Husk at overholde sikkerhedsforskrifterne).

## Specifikationer

	ZTR9-75	ZTR13-90	ZTR15-105
Ramme	Alle dele er lavet af formstøbt polyethylen. Fronten indeholder adgang til batteri. Sædet kan vippes fremad for adgang til gear	Alle dele er lavet af formstøbt polyethylen. Fronten indeholder adgang til batteri.	Alle dele er lavet af formstøbt polyethylen. Batteri under sædet.
Klippebord	Stålkonstruktion. 75 cm arbejdsbredde. Klippehøjde ca. 2,5- 3,75 cm -10 cm via 7 justeringer.	Stålkonstruktion. 90 cm arbejdsbredde. Klippehøjde ca. 2,5- 3,75 cm -10 cm via 7 justeringer.	Stålkonstruktion. 105 cm arbejdsbredde. Klippehøjde ca. 2,5- 3,75 cm -10 cm via 6 justeringer.
Knive	Mekanisk, aktiveres ved håndtag	Elektrisk kobling	Elektrisk kobling
Motor	9 HK B&S Powerbuilt. luftkølet.	13 HK B&S I/C. luftkølet.	15 HK B&S Intek OHV. luftkølet.
Gear	Hvert baghjul drives af en kæde og kædehjul.	Hvert baghjul drives af en hydrostat.	Hvert baghjul drives af en hydrostat.
Start	Elektrisk	Elektrisk	Elektrisk
Hjul	For : 9x3.50-4 Bag : 16x6.50-8	For : 9x3.50-4 Bag : 16x6.50-8	For : 11x4,00-5 Bag : 18x8,50-8
Anbefalet dæktryk	For : 16-21 Psi Bag : 8-14 Psi	For : 16-21 Psi Bag : 8-14 Psi	For : 16-21 Psi Bag : 8-14 Psi
Mængde	Brændstof : 6,75 l Olie : 1,4 l SAE 30	Brændstof : 10 l Olie : 1,4 l SAE 30	Brændstof : 15 l Olie : 1,4 l SAE 30
Dimensioner i cm LxHxB	160x105x77	160x130x80	175x140x105
Vægt i kg	150	155	155

Leverandøren forbeholder sig ret til at ændre i specifikationer uden varsel.