

DK Betjeningsvejledning

Model

Tex Trac 2504



Indholdsfortegnelse

Registrering af produkt / Reservedele	3
Serienummer	3
Sikkerhedsforeskrifter	4
Identifikation af dele	5
Olie	10
Vand	10
Betjening	11
Opstart	11
Sætte traktoren i gear	11
Kørsel	12
Stop	14
Udluftning af traktoren	14
PTO	15
Lift	15
Vedligeholdelse	16
Servicecheck 1	16
Servicecheck 2	16
Servicecheck 3	17
Servicecheck 4	17
Servicecheck 5	17
Servicecheck 6	18
Specifikationer	18

Vi ønsker dig tillykke med din nye traktor. For at opnå det maksimale udbytte af din maskine, bør du gennemlæse denne betjeningsvejledning grundigt. Det vil spare dig for unødige besværligheder.

Registrering af produkt / Reservedele.

Registrer dit produkt on-line på Mit Texas. Mit Texas findes på www.texas.dk. Efter registrering kan Texas give dig en endnu bedre service. Når du har registreret dit produkt, sørger Texas for at tilknytte relevant information til produktet såsom reservedelstegning, manual, fejlfinding m.m. Derudover kan Texas kontakte dig med relevant information vedrørende dit produkt.

Reservedelstegning over alle Texas' produkter findes på vores hjemmeside www.texas.dk. Finder du selv varenumre, giver det en hurtigere ekspedition.

For køb af reservedele, kontakt venligst din nærmeste forhandler. Du finder forhandlerliste på Texas' hjemmeside.

Serienummer

Rammen og/eller motorens serienumre bruges til at registrere traktoren. De bruges også til at hjælpe forhandleren, når der bestilles reservedele eller refereres til særlig serviceinformation.

Stelnummeret er stemplet på venstre bagskærm.

Motorens serienummer er stemplet på topstykket.

Stelnummer:

Motornummer:

Sikkerhedsforeskrifter

Overhold færdselsloven og husk at køre sikkert.

Du må ikke medbringe passagerer af hensyn til din egen sikkerhed.

Ved transport skal håndbremsen aktiveres.

Kontroller alle bolte er fastspændt før start.

Udfør aldrig reparationer eller vedligeholdelsesopgaver med motoren kørende.

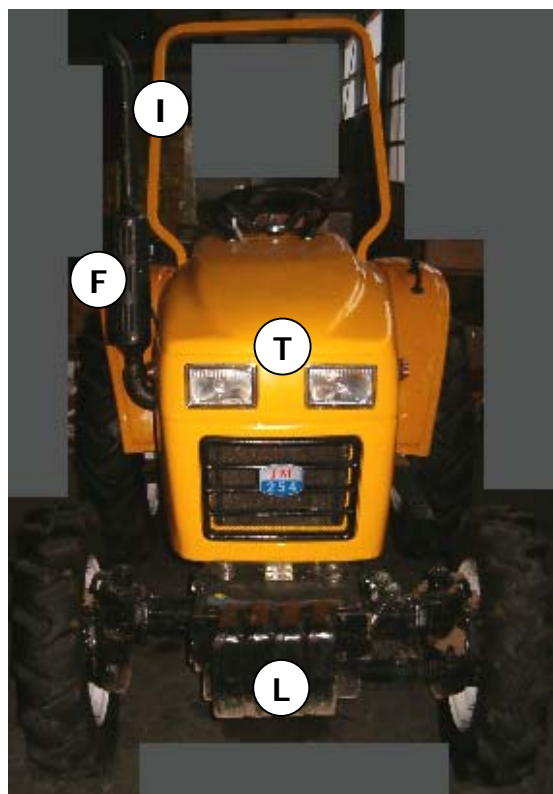
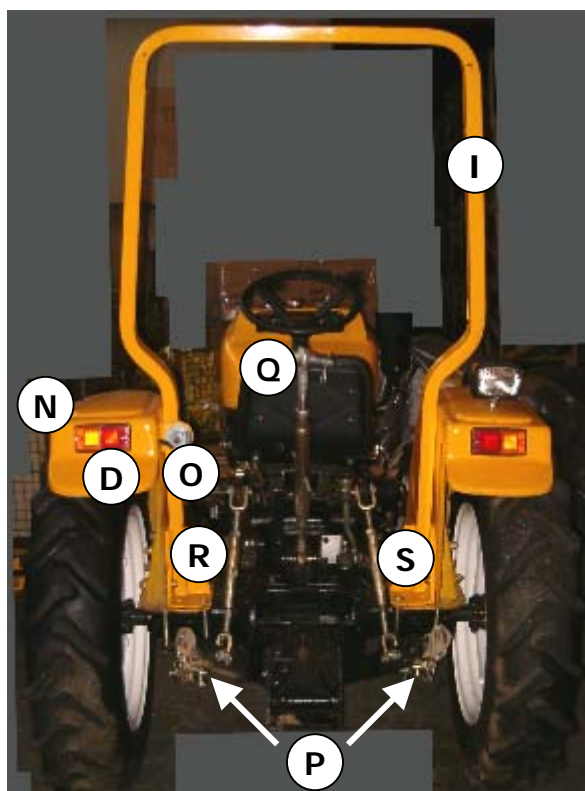
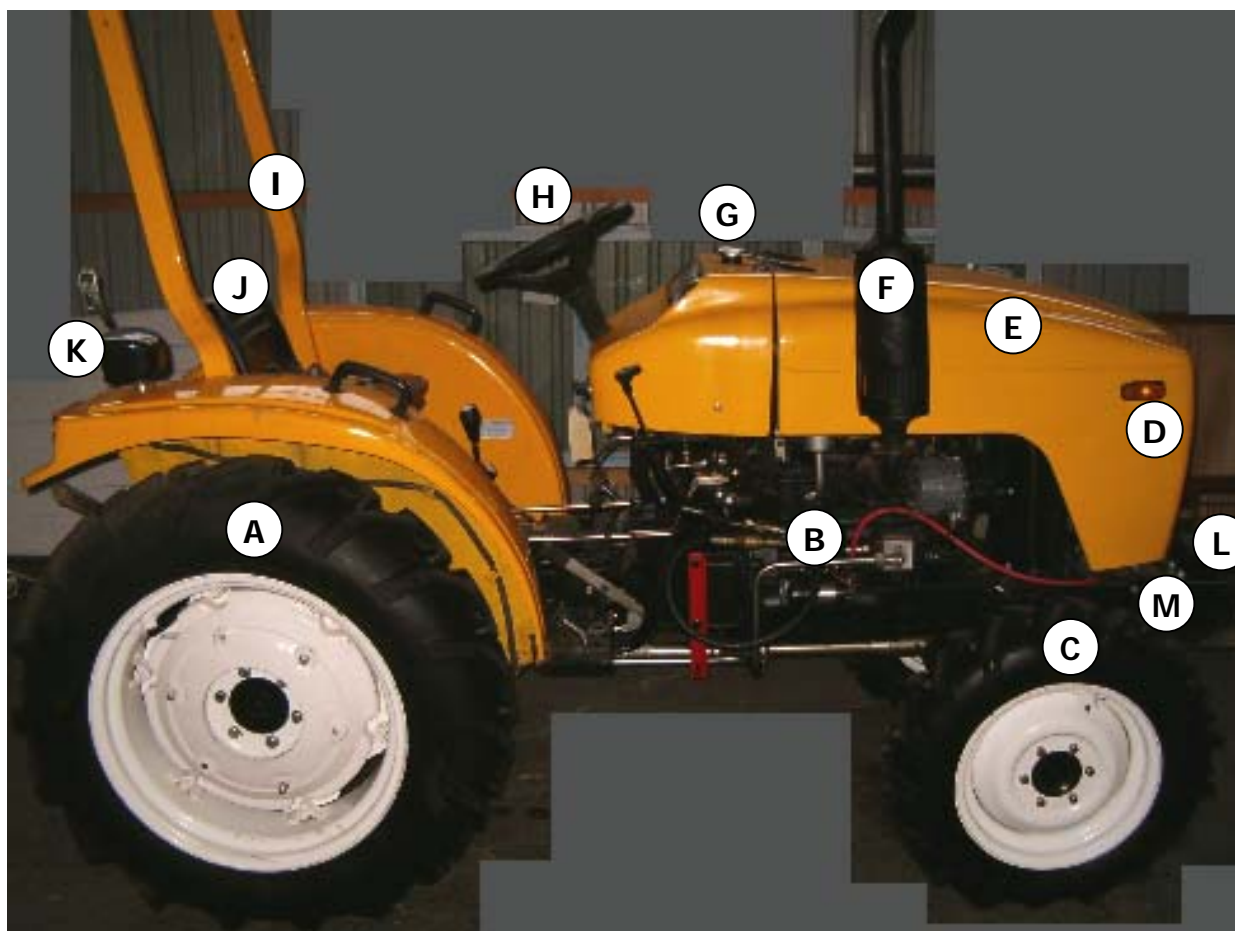
Kør fornuftigt, kør ikke hurtigt ned eller op ad skråninger. Drej aldrig skarpt på skråninger eller ved høj hastighed.

Mastergearvælgeren skal være placeret i neutral under transport, eller når motoren kører i tomgang.

For at beskytte din traktor skal du altid holde den ren. På den måde vil du også i tide opdage fejl og slidte dele.

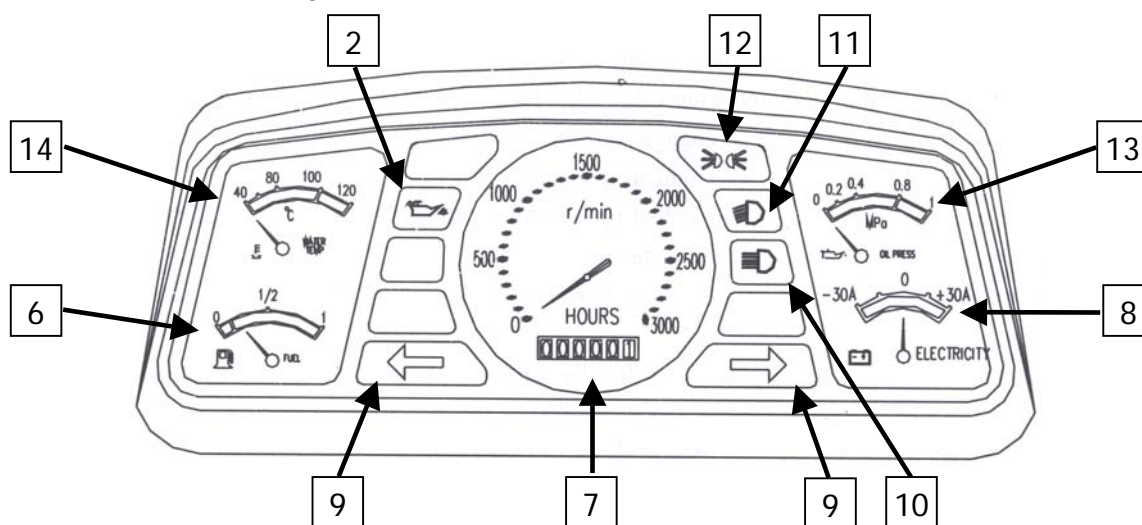
Vask traktoren med vand og en klud. Hvis der anvendes en højtryksrenser skal der tages specielt hensyn til sårbare områder på traktoren, såsom ledninger, smørenipler, maling og køler.

Identifikation af dele

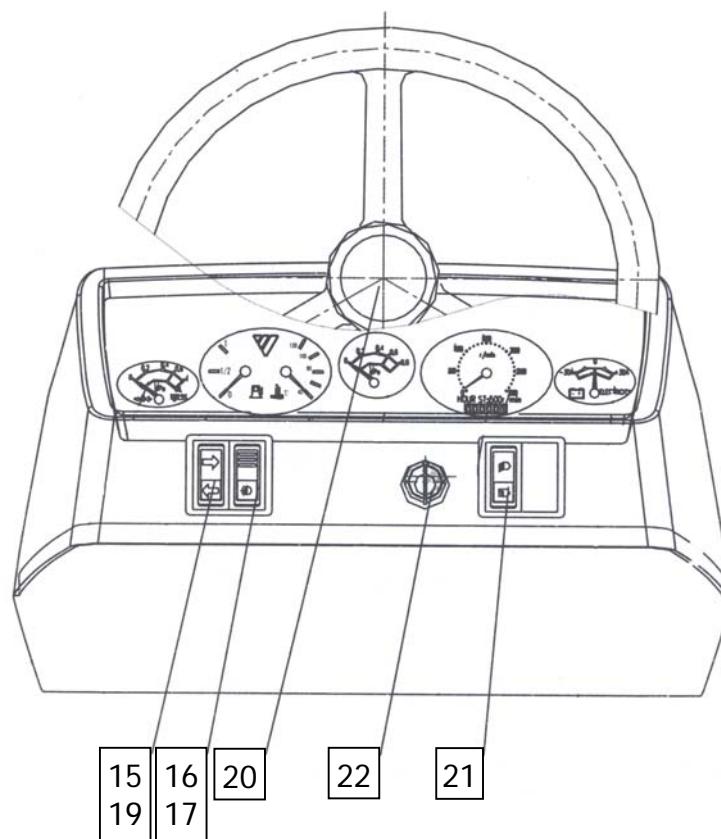


A	Baghjul	K	Arbejdslys - bag
B	Diesel motor	L	Frontvægt
C	Forhjul	M	Batteri
D	Blinklys	N	Lys bag
E	Motorhjelm	O	Ledning til stik
F	Udstødning	P	Slingrestænger
G	Tankdæksel	Q	Topstang
H	Rat	R	Justerstang venstre
I	Styrtbøjle	S	Justerstang højre
J	Sæde	T	Lys foran

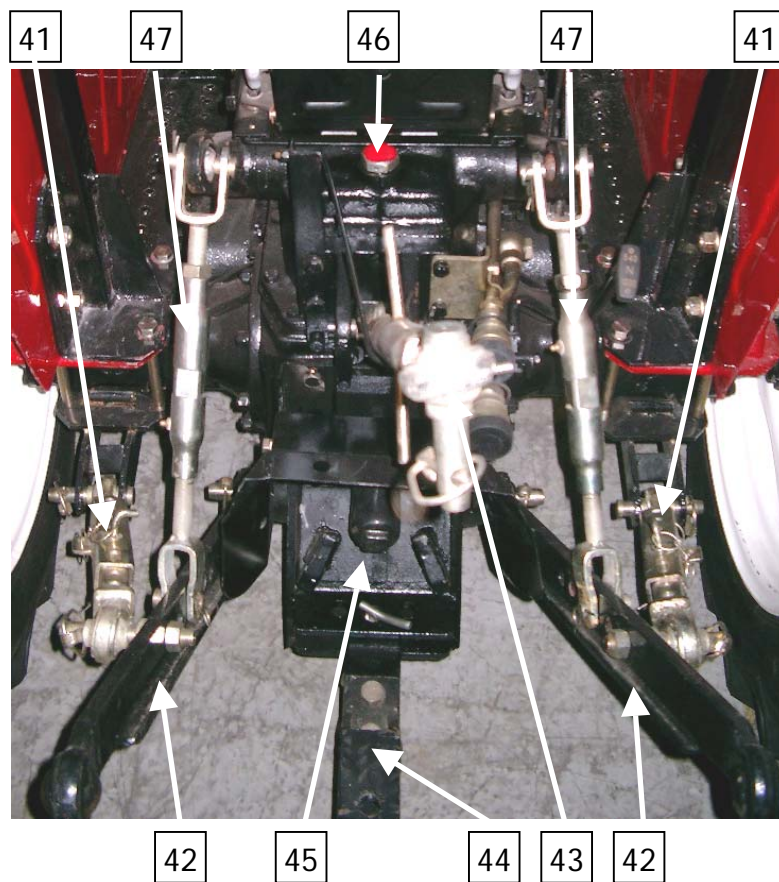
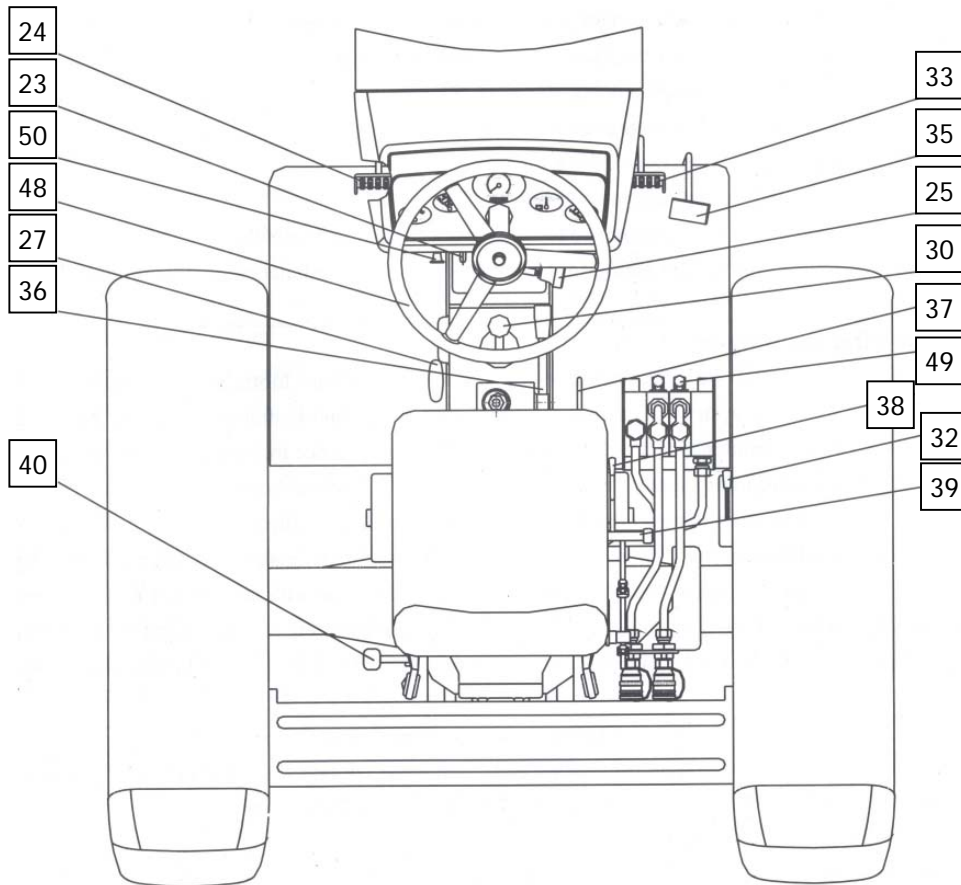
Se side 8 for flere detaljer for liften.



2.	Olielampe Viser om olietrykket er i orden.
6.	Temperaturmåler Viser kølevandets temperatur.
7.	Omdrejningsmåler Viser traktorens tilbagelagte km samt motorens omdrejninger.
8.	Batteri Viser batteriets tilstand.
9.	Blinklys Indikerer hvilken retning traktoren drejer.
10.	Langt lys Viser at det lange lys er aktiveret.
11.	Nærlys Viser at nærlyset er aktiveret.
12.	Parkeringslys Viser at parkeringslyset er aktiveret bag på traktoren.
13.	Olietryk. Viser motorens olietryk.
14.	Brændstofmåler Viser indholdet af brændstof.



15.	Retningsindikator
19.	Aktiverer blinklys til venstre / højre.
16.	Lys
17.	Aktivering af nærlys / positionslys.
18.	Lys
	Aktiverer arbejdslys bag traktoren.
20.	Horn
	Tryk for at give signal med hornet. Der er også horn på rattet.
21.	Lys
	Aktivering af nær og fjernlys.
22.	Tændingslås
	Første position aktiverer det elektriske system, anden position aktiverer den elektriske starter.



23.	Dekompressionsventil Gør start af dieselmotoren lettere.
24.	Koblingspedal Udkobler gearkassen fra motoren.
25.	Krybegeervælger
26.	Gear diagram Viser placeringen af gearene i gearkassen.
27.	2 WD / 4 WD Vælger enten 2-hjuls eller 4-hjuls træk.
29.	Oliekontrol Her kan olien kontrolleres på gearkassen.
30.	Mastergearvælger Gear 1-4 + bak
31.	Udluftning Udluftning for olie.
32.	Håndgas Speeder.
33.	Bremsepedal Bremsepedal og håndbremse.
34.	Parkeringsbremse Tryk fodbremsen ned og aktiver håndtaget.
35.	Fod gasregulering (speeder) Bruges til at tilføre brændstof til motoren, aktiveres med foden.
36.	Gearvælger Vælger høj- eller lavgear.
37.	PTO aktiveringshåndtag Aktiverer traktorens PTO, frontudtag.
38.	Differentialelås Når håndtaget er trukket, er differentialet låst.
39.	Liftarm Aktiverer liften op eller ned.
40.	PTO Regulerer omdrejningerne på PTO'en.
41.	Slingrestyr Styrer retningen af liftarmene.
42.	Liftarme Tilbehør monteres i liftarmene.
43.	Topstang Regulerer hældningen af tilbehøret.
44.	Trækkrog Bruges til at trække vogne mm efter traktoren.
45.	PTO Kraftoverførsel.
46.	Oliepåfyldning Påfyld olie på hydraulikken her.
47.	Justerbare liftarme. Regulerer liftarmenes højde og liftens hældning.

48.	Rat
49.	Håndtag for hydraulik Aktiverer hydraulik.
50.	Stop Træk ud for at stoppe motoren.

Olie

Sørg altid for at bruge den rigtige olie. Brug nedenstående skema, for at se hvilken olie der skal bruges hvor.

Komponent	
Brændstof	Diesel
Motor Lift Luftfilter hus Diesel pumpe Servostyring	Agri super 10W30
Gearkasse Forhjulstræk Mekanisk styring	Agri super 10W30
Smørefedt	Hytex EP2
Leje 60203 Generator og starter	Hytex EP2

Tjek regelmæssigt olie på traktoren.

Vand

Brug altid autoriseret kølervæske, for køling af motoren.

Påfyld vand på køleren.



Tjek regelmæssigt vand på traktoren.

Skader på motoren og kølesystem, forårsaget af brugen af postevand dækkes ikke af garantien.

Betjening

Opstart

Før motoren startes, skal der kontrolleres om følgende er påfyldt :

- A. Brændstof
- B. Kølervæske
- C. Motorolie
- D. Hydraulikolie

Mastergearvælger er i "neutral" position, samt at parkeringsbremsen er aktiveret.

Startprocedure :

Motoren skal forvarme, og det er derfor vigtigt at denne procedure overholdes hver gang, motoren skal starte.

- A. Koblingen trædes ned
- B. Nøglen drejes 1 tak mod højre (**H**)
- C. Når voltmeteret (**8**) falder meget (viseren falder mod venstre.) fastholdes denne position i 6 sekunder
- D. Herefter drejes om på position (**ST**) og holdes her
- E. Hvis motoren ikke starter efter 10 sekunder, skal der holdes en pause på 5 minutter, hvorefter proceduren kan gentages

Dekompressionsventilen kan bruges ved start af motoren i særligt kolde omgivelser.

Sætte traktoren i gear

- A. Kobl gearkassen ud med koblingspedalen
- B. Vælg det ønskede gear
- C. Frigiv parkeringsbremsen
- D. Løft forsigtigt koblingspedalen, samtidig med at der gives gas

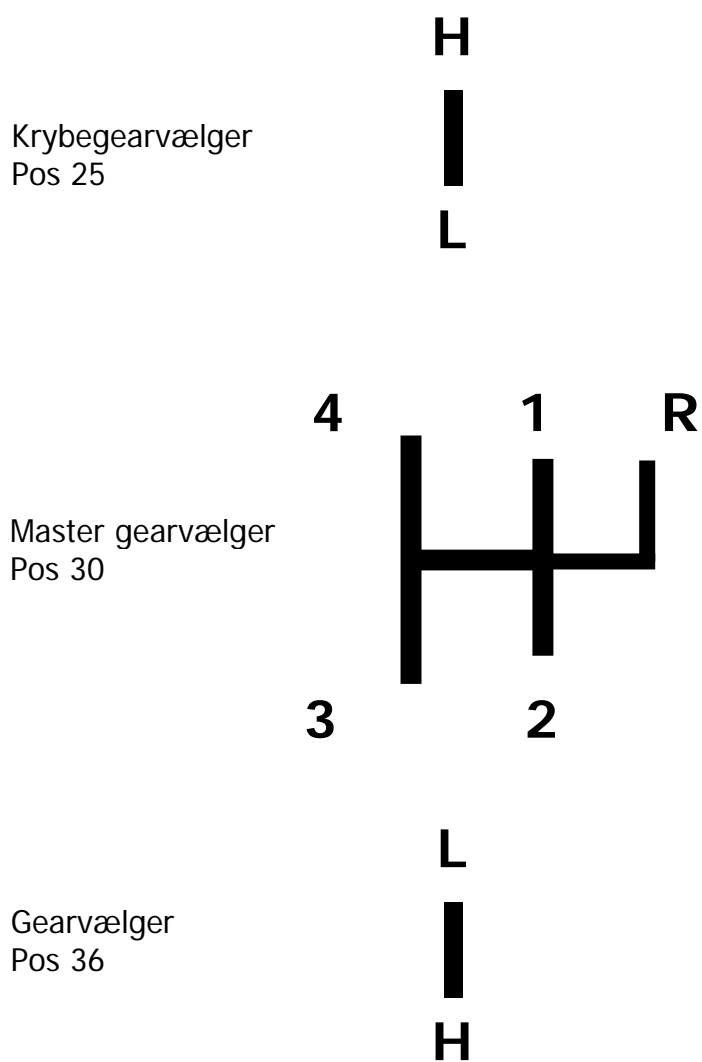
Kørsel

Hold øje med instrumenterne under kørslen. Hvis der forekommer store udsving, bør motoren stoppes og fejlen udbedres, før arbejdet fortsættes.

- A. Under kørsel må føreren ikke hvile foden på koblingspedalen. Dette kan medføre et stort slid på koblingen, og levetiden forkortes
- B. Drejning af traktoren ved hjælp af venstre / højre bremsepedal kan være farligt i høj højhastighed. Brug denne funktion med omtanke
- C. Vælg altid den korrekte hastighed for traktoren. Brug nedenstående tabel for valg af gear

Gear	Opgave
Krybe	Samle sten, plante, så, trække træer op
L 1	Fræse med efterhængt fræser
L 2	Fræse med efterhængt fræser, transport
L 3	Pløje, harve
H 1	Pløje, harve
H 2	Transport
H 3	Transport
R 1	Bakke, for montering af efterhængt tilbehør
R 2	Bakke, for montering af efterhængt tilbehør

Herunder er vist hvordan gearene er placeret i gearkassen:



Stop

Traktoren stoppes på følgende måde:

- A. Reducer brændstofftilførslen. (Løft foden fra speederen, el. brug det håndbetjente håndtag)
- B. Træd hurtigt koblingen i bund og skift gear til neutral
- C. Træd på bremsen (aktiver evt. parkeringsbremsen), lad motoren køre indtil den kommer under 70°
- D. Når kølevandets temperatur er kommet under 70°, lukkes for brændstofftilførslen
- E. Tændingsnøglen drejes mod uret, og motoren stopper

Bemærk

Motoren må ikke stoppes, uden at den har kølet af.

Motoren må ikke stoppes med dekompressionsventilen.

Udluftning af traktoren

Det kan være nødvendigt at udlufte motoren, hvis den har været løbet tør for brændstof.

Dette gøres på følgende måde:

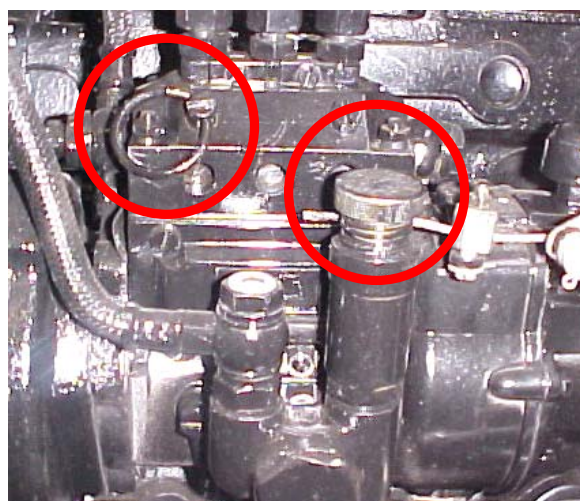
På venstre side af motoren sidder en pumpe.

Denne løsnes ved at dreje mod uret.

Lige ovenfor pumpen sidder en ring, denne drejes ligeså mod uret.

Pump indtil brændstoffet kommer ud ved ringen / ventil.

Mens der pumpes, spændes ringen. Herefter spændes pumpen.



PTO

Hastigheden for PTO'en er 540 og 1.000 omdr./min. aktiveres med håndtag pos. 40.

Betjening :

- A. Stop traktoren, hvis den ikke er det i forvejen
- B. Monter tilbehør på traktoren, og kobl det til PTO'en
- C. Start traktoren med mastergearvælgeren i "neutral". Samt aktiveringshåndtaget fuldt oppe
- D. Træd koblingen ned
- E. Tryk aktiveringshåndtaget helt ned
- F. Løft forsigtigt koblingen, vær opmærksom på mislyde. Træd straks koblingen ned hvis dette forekommer.
Hvis alt virker normalt og tilbehøret kører, gives der langsomt mere gas.

Bemærk

Monteret tilbehør skal være stoppet under transport af traktoren.

Lift

Liften hæves ved at trække betjeningshåndtaget pos. 39 tilbage. Den sænkes ved at presse håndtaget frem. Når håndtaget er placeret i midterposition, forbliver liften i position.

Liften har flere indstillinger.

- A. Positionskontrol
Betjeningshåndtaget pos. 39 sænkes indtil liften er i den ønskede højde
- B. Tilbehørets hældning kan reguleres på topstangen
- C. Løftearme regulerer liftarmenes højde / hældning
- D. Liftarmenes retning styres af slingrestabilisatorer
- E. Løftehastighed
Liftens løftehastighed kan justeres på justerskruen, den er placeret under sædet. Drej skruen med uret og hastigheden vil reducere. Drej skruen mod uret og hastigheden vil forøge

Bemærk

Max løftekapacitet på liften er 400 kg.

Vedligeholdelse

For at traktoren skal overholde garantien, skal følgende servicecheck overholdes.

Servicecheck nr.	Arbejdstimer
1	Hver gang / ved 10-12 timer
2	For hver 50. time
3	For hver 250. time
4	For hver 500. timer
5	Vinter
6	Langtidsopbevaring

Service og reparationer må kun foretages af et autoriseret serviceværksted.

Servicecheck 1

Kontroller følgende:

1. Snavs og jord fjernes
2. Luftfilteret kontrolleres og renses evt.
3. Alle bolte, specielt ved styretøj og hjul
4. Olie, påfyld hvis det er nødvendigt, ifølge skema (se afsnit om olie)
5. Kontroller for lækager - kontakt din forhandler hvis lækager forekommer
6. Kølevand
7. Dæktryk

Bemærk

Når servicechecket er udført, opstart da traktoren og kør en kort tur, og test at alt fungerer efter hensigten.

Servicecheck 2

Kontroller følgende:

1. Alle punkter i "Servicecheck 1"
2. Skift luftfilter
3. Olie i gearkassen og ved forhjulstræk
4. Kileremmen - skal kunne give sig 15-25 mm ved et moderat tryk. Juster hvis dette ikke er tilfældet. Remmen må ikke være slidt.
5. Frigangen for kobling og bremsepedaler.
6. Aftør batteriet og kontroller mængden af væske. Påfyld med destilleret vand, hvis nødvendigt.
7. Smør batteripolerne med fedt.

Bemærk

Når servicechecket er udført, opstart da traktoren og kør en kort tur, og test at alt fungerer efter hensigten.

Servicecheck 3

Kontroller følgende:

1. Alle punkter i "Servicecheck 2"
2. Skift motorolie
3. Skift oliefilter
4. Skift brændstoffilter
5. Skift filter ved oliepumpe

Bemærk.

Når servicechecket er udført, opstart da traktoren og kør en kort tur, og test at alt fungerer efter hensigten.

Servicecheck 4

Kontroller følgende:

1. Alle punkter i "Servicecheck 3"
2. Indsugning og udstødningsventiler, juster hvis nødvendigt
3. Rens brændstoftank
4. Rens gearkasse og udskift olie
5. Rens filter for liften
6. Olie på det hydrauliske system
7. Justering af sporing
8. Forhjulsbøs
9. Fedt i hjulnav
10. Frigang i rat. Denne må ikke være mere end 15°
11. Smøring af styretøj

Bemærk.

Når servicechecket er udført, opstart da traktoren og kør en kort tur, og test at alt fungerer efter hensigten.

Servicecheck 5

Hvis traktoren anvendes i omgivelser under 5°C bør alle servicecheck udføres oftere. Derudover skal der påfyldes frostvæske på kølesystemet. Hvorefter motoren startes.

Servicecheck 6

Skal traktoren opbevares i længere tid bør "servicecheck 5" udføres. Derudover bør følgende gøres :

1. Smør alle dele med rustbeskyttende væske/fedt
2. Understøt traktoren med træ, så den ikke hviler på hjulene
3. Aftap kølervæske
4. Afmonter batteri
5. Placer en hætte over udstødningen

Bemærk.

Opstart traktoren hver 3. mdr i minimum 60 minutter.

Husk at kontrollere olie og kølervæske før opstart.

Specifikationer

Model	(alle mål i mm)	Tex Trac 254	
Træk		4 x 4	
Længde		2991	
Bredde		1290	
Højde		1640 (indtil rat)	2740 indtil styrtbøjle
Frihøjde		295	
Akselafstand		1625 / 1645	
Spring - forhjul		6,00 – 16	
Spring - baghjul		9,5 – 24	
Dæktryk – forhjul (psi)		28	
Dæktryk – baghjul (psi)		16	
Dækstørrelse - forhjul		6.00 - 16	
Dækstørrelse - baghjul		9.5 - 24	
Egenvægt		1060	
Venderadius m/ hjulbremse		2,8 ± 0,2	
Venderadius u/ hjulbremse		3,1 ± 0,2	
Trækkræft (N)		7056	
Motor		Diesel	
Model		XN2100 / Y385	
Type		3 cylindere, vandkølet, 4-takt	
KW / omdr. pr.min		18,37 / 2300, 2350	
Boring / slanglængde		100 x 105 / 85 x 90	
Vægt		210 / 180	
Kobling		2-trins pladekobling	
Gearkasse		Tandhjulsgear	
Kraftoverføring		1 3/8 x 6 spline	
Differentialelås		Klo	
Styring		Servo	
Bremse		Tromle	

Pumpe	CB310X1 venstre CB314 højre
Cylinder	Enkel horisontal Ø 63 x 100 mm
Fordelerventil	Glideventil
Sikkerhedsventil	Direkte
Løftekapacitet (N x mm)	3600 x 610
Sikkerhedstryk	160 bar
Funktionelt tryk	120 bar
Lift ophæng øvre diameter (mm)	Ø 19,5 x 44
Lift ophæng nedre diameter (mm)	Ø 22,5 x 35
Frihøjde (mm)	495
Splitbolt (mm)	Ø 20
Rear PTO	540 og 1000 omdr./min
Elektrisk system	12 V jævnstrøm
Starter	QD100C ₃ 2,2 kW - 12V
Generator	2JF 200 200 w, 14V
Batteri	6 - Q(A) - 80,80A.H
Forvarmer	Gløderør
Regulator	FT 70
Amperemeter	307A - 30 ~ 0 ~ +30(A)

Lift kapacitet	Max 400 kg
----------------	------------

Olietrykmåler	CA - 10,12V(0 ~ 0,5) MPa
Vandtemperaturmåler	CA - 10,12V(40 ~ 100) °C
Forlygte pære	ND118 - 80T,20/8W - 12V
Baglygtepære	WD115 - 2,20/8W - 12V
Blinklyspære	FT 12,8W - 12V
Horn	DL 87 - 12
Brændstofkapacitet (L)	22
Motorolie - kapacitet (L)	4 (4,2 med filter)
Forhjulsaksel - oliekapacitet (L)	4,5
Gearkasse - oliekapacitet(L)	14
Lift - oliekapacitet(L)	9
Servostyring - oliekapacitet(L)	0,4
Kølervand - kapacitet(L)	8

Service 1

Antal timer :

Dato :

Bemærkninger :

Service 2

Antal timer :

Dato :

Bemærkninger :

Service 3

Antal timer :

Dato :

Bemærkninger :

Service 4

Antal timer :

Dato :

Bemærkninger :

Service 5

Antal timer :

Dato :

Bemærkninger :

Service 6

Antal timer :

Dato :

Bemærkninger :