

---

**DK**  
**GB**

**Manual**  
**Manual**

# **SNOW BUSTER 390**



## Indhold

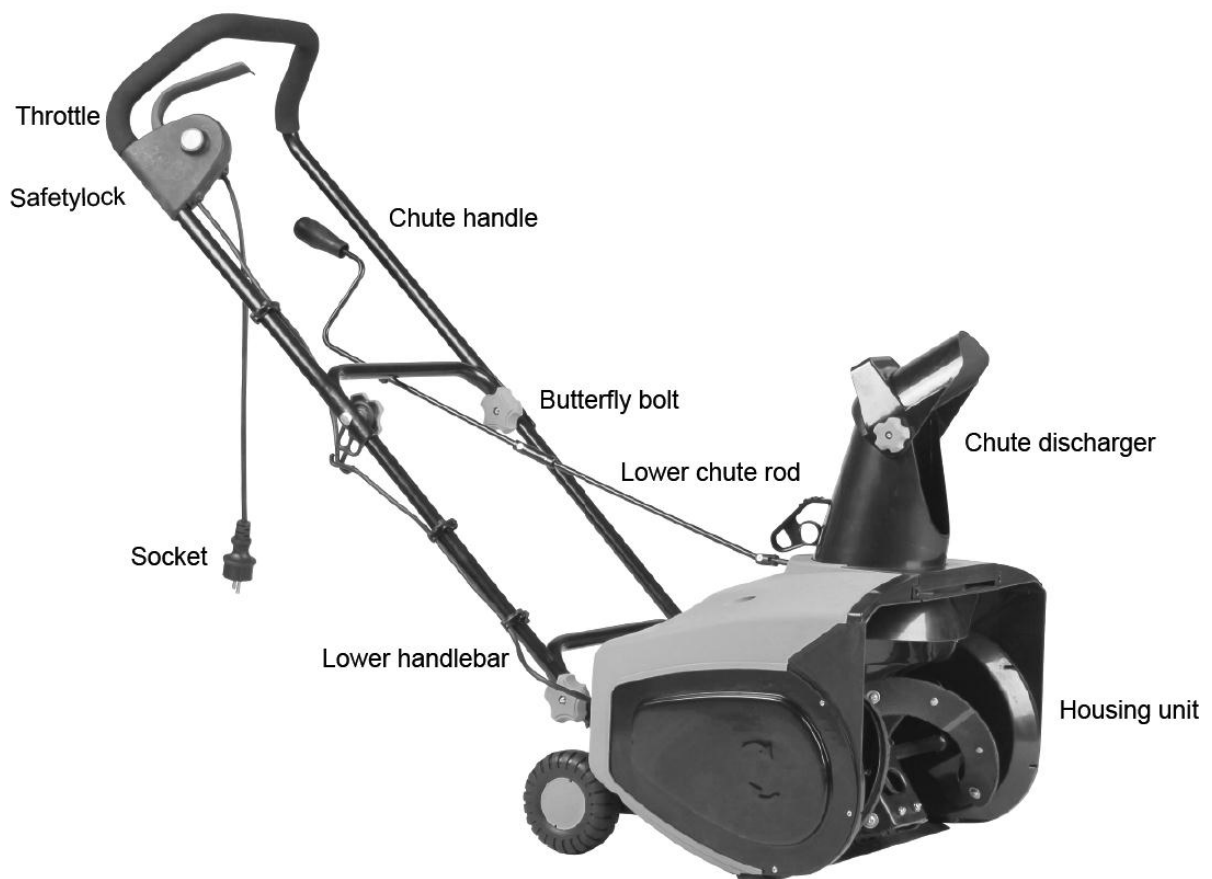
Snowbuster 390 .....	3
Advarselslabel .....	4
Sikkerhedsinstruktioner .....	4
Montering .....	6
Betjening .....	6
Vedligeholdelse og opbevaring .....	7
Fejlfinding .....	8
Bortskaffelse .....	8
Tekniske specifikationer .....	8

## Table of Content

Snowbuster 390 .....	3
Warning label .....	9
Safety instructions .....	9
Assembling .....	11
Operating .....	11
Maintenance and storage .....	12
Troubleshooting .....	13
Recycling .....	13
Technical data .....	13
EC Declaration of Conformity .....	14

# Snowbuster 390

---



## Advarselslabel

1. Bemærk! Læs altid betjeningsvejledningen og følg advarsels- og sikkerhedsinstruktionerne!
2. Sluk altid for maskinen, tag stikket ud af stikkontakten og vent til maskinen står helt stille, før der udføres vedligeholdelse, rengøring eller reparation af produktet!
3. Bemærk! Lamelenheden stopper ikke med det samme, når kontakten afbrydes!
4. Advarsel! Objekter kan blive slynget ud ved høj hastighed, når motoren kører. Sørg for at holde mennesker og dyr ude af arbejdsområdet!
5. Hold ledningen væk fra maskinens arbejdsområde. Hvis ledningen kommer i kontakt med lamelenheden, kan den beskadige den og der opstår risiko for elektrisk stød.
6. Bemærk! Tag ledningsstikket ud af stikkontakten med det samme, hvis ledningen beskadiges!
7. Advarsel! Hold hænder og fødder væk fra lamelenheden!
8. Bemærk! Benyt altid sikkerhedsbriller og høreværn, når maskinen benyttes.
9. Brug ikke maskinen i regnvæjr/kraftigt tøsne!
10. Brug skridsikkert sikkerhedsfodtøj!



## Sikkerhedsinstruktioner

Læs betjeningsvejledning og følg instruktionerne. Gem den til senere brug.  
Overhold sikkerhedsinstruktionerne og advarslerne.

- Flyt aldrig produktet ved at trække i ledningen.
- Frakobl altid ledningen fra strømforsyningen, før produktet flyttes.
- Afbryd altid produktet før ledningen tages ud af stikkontakten eller forlængerledningen.
- Sørg for at holde børn og dyr ude af arbejdsområdet.
- Tilskuere skal holdes i sikker afstand, min 5 meter, under brug.
- Brugeren er ansvarlig for 3. personer, når der arbejdes med produktet.
- Vær opmærksom på aldrig at udkaster ikke er rettet imod mennesker, biler og facader mm.
- Tillad aldrig nogen at stå foran udkaster.
- Personer under indflydelse af alkohol, medicin eller ikke er bekendt med sikkerheds- og betjeningsfunktionerne i denne manual må ikke betjene maskinen.
- Brug kun produktet til det, som det er beregnet til.
- Brug kun produktet med udkasteren monteret i intakt tilstand.
- Hold hænder og fødder væk fra alle roterende og bevægelige dele.
- Stik aldrig hænderne ind i udkasteren eller skrukeenheden for at fjerne sne eller lign.
- Brug altid en stang som f.eks. en pind eller lign, til at fjerne blokeringen fra skruen. En blokeret skrue kan "springe tilbage" og forårsage personskade når blokeringen fjernes, til trods for at maskinen er afbrudt,
- Benyt skridsikkert fodtøj og sørg for et godt fodfæste, især ved arbejde på skrånninger.
- Brug sikkerhedsbriller, og undgå løstsiddende tøj.
- Arbejd kun på et tilstrækkeligt oplyst arbejdsområde.
- For at kunne starte produktet skal skrukeenheden være helt fri til at dreje rundt.
- Hold altid godt fast i håndtaget, og bevæg dig langsomt fremad. Løb aldrig med maskinen.
- Overbelast ikke maskinens kapacitet, ved at forsøge, at rydde en for stor mængde sne ved for stor hastighed.

- Bemærk: Sneslyngen stopper ikke med det samme, når produktet afbrydes.
- Sluk altid for maskinen, tag stikket ud af stikkontakten, og vent til maskinen står helt stille, før der udføres vedligeholdelse, rengøring eller reparation af produktet
- Det er forbudt at fjerne og ændre de elektriske/mekaniske dele af sikkerhedsmæssige årsager.
- Sikre før brug, at området er ryddet for genstande, som kan blokere eller beskadige sneslyngen.
- Undersøg maskinen for tegn på skader, hvis den rammer genstande, og foretag de nødvendige reparationer, før maskinen genstartes og arbejdet fortsættes.
- Sluk motoren, og undersøg årsagen med det samme, hvis maskinen begynder at vibrere. Vibration er normalt et tegn på defekt maskine
- Udskift slidte eller beskadigede dele af hensyn til sikkerheden. Brug kun originale reservedele. Dele, der ikke er fremstillet af producenten, vil muligvis ikke kunne monteres korrekt og kan medføre personskade.

### **Elektriske sikkerhedsforanstaltninger**

- Tilslutningsledningen er fremstillet i henhold til H 05RN-F med et tværsnit på mindst
- Stik og tilkoblingsudgange på tilslutningsledninger skal være fremstillet af gummi, pvc eller andet termoplastisk materiale med samme mekaniske stabilitet, eller de skal være dækket af sådant materiale.
- Tilslutningsledningens stik skal være stænkørt.
- Sørg for at placere tilslutningsledningen, så den ikke kommer i vejen for maskinen, så den ikke kommer i klemme eller bøjes, og så forbindelsesstikket ikke bliver vådt.
- Rul ledningen helt af, når der bruges en kabeltromle.
- Undgå at køre over forlængerledningen med maskinen. Sørg for, at den er placeret sikkert bag dig. Placer ledningen på en sti eller et område, der allerede er ryddet.
- Beskyt ledningen mod overophedning og skarpe kanter.
- Beskyt dig selv mod elektrisk stød. Undgå at berøre jordforbundne dele
- Kontroller jævnligt forlængerledningerne, og udskift dem, hvis de er beskadigede.
- Tilslut aldrig en beskadiget ledning i stikkontakten.
- Rør ikke ved en beskadiget ledning, før den er taget ud af stikkontakten. En beskadiget ledning kan resultere i elektrisk stød.
- Brug kun forlængerledninger, der er godkendt til udendørs brug.
- Brug ikke interimistiske elektriske forbindelser.
- Undlad at omgå eller afkoble sikkerhedsanordninger.
- Tilslut kun maskinen via en fejlstrømsafbryder (30 mA).
- Elektriske installationer og reparation af maskinens elektriske dele må kun udføres af en autoriseret el-installatør eller et af vores serviceværksteder.
- Beskadigede ledninger skal udskiftes af producenten eller et af producentens serviceværksteder eller tilsvarende kvalificerede fagfolk for at undgå fare.
- Reparation af maskinens dele må kun udføres af producenten eller et af producentens serviceværksteder.

Brug kun originale reservedele og originalt tilbehør og specialtilbehør. Anvendelse af uoriginale reservedele kan medføre ulykker. Producenten fraskiver sig ethvert ansvar for eventuelle skader og personskader, der opstår som følge af brug af uoriginale reservedele.

## Montering

---



1. Monter udkaster



2. Sikre at greb på udkaster står i linje med beslaget.  
Fastgør med skrue på forside.



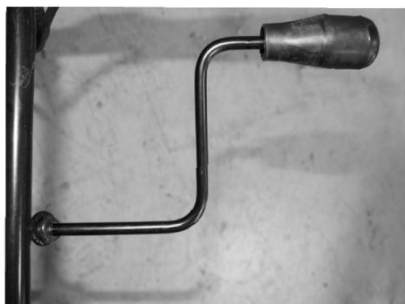
3. Monter håndtag til understyr og midterstyr



4 .Monter håndtaget og fastgør med bolte



5. Isæt nedre udkaster stang fastgør med skrue



6. Isæt udkaster håndtag igennem beslag



7 .Fastgør nedre udkasterstang med udkasterhåndtag og fastgør med skrue.

## Betjening

---

### Før brug:

- Kontroller om skruer, møtrikker mm på maskinen er fastspændte.
- Kontroller jævnligt snegleskruen for slitage.
- Sørg for, at der ikke ligger løse sten, affald, ledninger og andre genstande i det område, der skal ryddes, før du begynder.

**Tip:** Ryd sneen, før den bliver for dyb. Det er bedst at rydde sne hurtigst muligt efter, at den er faldet.

### Tilslutning til stikkontakt

Bøj forlængerledningen, og før den gennem det bageste håndtag. Sæt ledningen fast på ledningskrogen. Derved undgås det, at forlængerledningen kobles fra imens maskinen kører.

**Advarsel!** Elektrisk stød kan medføre alvorlig personskade og dødsfald!

## Start af maskinen.

**Advarsel!** Hold hænder og fødder væk fra skrueenheden!

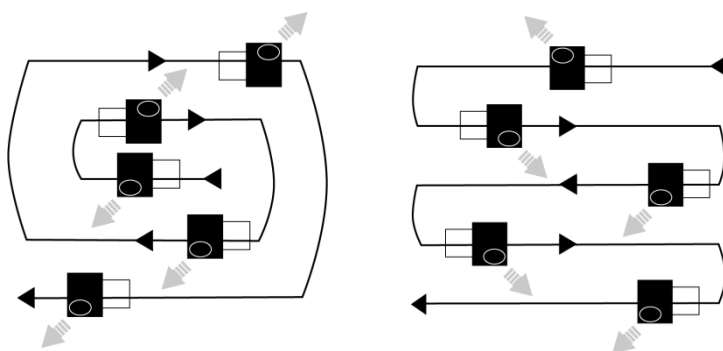
1. Tryk først på låseknappen, og så gashåndtaget for at starte maskinen
2. Bliv ved med at holde gashåndtaget inde og slip for låseknappen.
3. Slip gashåndtaget for at stoppe maskinen.

## Snerydning

Det anbefales at sneen ryddes i et bestemt mønster for at sikre, at maskinen når hele området. De to anbefalede mønstre sikrer, at der ikke lander sne på uønskede steder, og du undgår at skulle fjerne den sne, der allerede er fjernet, igen.

Mønster 1: Kast sneen til højre eller venstre, hvor det er muligt. Hvis der er tale om en lang vej, kan det være en fordel at starte i midten. Ryd fra den ene ende til den anden, idet du kaster sne til begge sider.

Mønster 2: Hvis det kun er muligt at kaste sneen til den ene side af vejen eller stien (ovenfor), skal du starte i den modsatte side.



Ret udkasteren mod højre eller venstre ved at dreje vinkel op udkasteren. Sørg for, at sneen kastes med vinden. Det anbefales at runderne overlapper hinanden en smule. Derved opnås den mest effektive snerydning.

Lad motoren køre et par minutter, når du er færdig med snerydningen, så isen ikke fastfryser de bevægelige dele. Sluk derefter motoren, vent til alle bevægelige dele standser og tør is og sne af maskinen.

**Advarsel!** Brug ikke hænderne eller fødderne som redskab til at fjerne sne, affald og andet materiale, fra en tilstoppet udkaster.

## Vedligeholdelse og opbevaring

---

**Afbryd altid strømmen direkte ved stikkontakten, før der foretages vedligeholdelse af maskinen.**

- Regelmæssig rengøring og vedligeholdelse sikrer, at maskinen kører effektivt, og at levetiden øges.
- Rengør kun maskinen med en fugtig klud og en blød børste. Nedsænk aldrig maskinen i vand, og sprøjt aldrig vand på maskinen!
- Brug ikke rengøringsmidler eller opløsningsmidler, da det kan medføre uoprettelige skader på maskinen. Kemikalier kan ødelægge plastdelene.
- Smør metaldelene med miljøvenlig olie, før maskinen sættes til opbevaring i længere tid, for at beskytte den mod rust.
- Opbevar maskinen i et tørt lokale uden for børns rækkevidde.

## Fejlfinding

---

**Advarsel!** Sluk maskinen, og træk ledningen ud af stikkontakten, før der udføres vedligeholdelse.

### Motoren starter ikke

- Kontroller at der er tændt for stikkontakten.
- Kontroller ledning og forlængerledning for fejl.
- Strømsvigt. Kontroller strømkilde

### Dårlig sneudkast

- Blokeret udkaster. Sluk maskinen, og rens udkasteren.
- Kontroller, at skruer og møtrikker på udkaster, er fastspændt korrekt.
- Kontroller om udkasteren beskadiget, kontakt nærmeste forhandler

### Unormal vibration

- Kontakt nærmeste forhandler eller Texas A/S

## Bortskaffelse

---

Bortskaffelse af elektriske produkter må ikke ske sammen med almindeligt husholdningsaffald. Elektriske produkter skal medbringes til det lokale genbrugscenter og bortskaffes på korrekt vis der.



## Tekniske specifikationer

---

Strømforsyning	230V~50Hz
Effekt	2000 W
Hastighed	2100 Rpm
Arbejdsbredde	390 mm
Max ryddehøjde	310 mm
Isoleringsklasse	IP25
Vægt:	14,8 kg
Lydeffektniveau LWA	104 dB(A)
Lydtrykniveau LPA	81,6 dB(A)
Vibration	1,97 m/s <sup>2</sup>



## Warning label

---

1. Caution! Read the instruction manual and follow the warning and safety instructions!
2. Always switch off the appliance, disconnect the power and wait till the machine comes to a standstill prior to maintenance, cleaning or repair work!
3. Caution! Blades do not stop immediately after switching off.
4. Danger! Objects may be thrown out at high speed when motor is running. Keep people, pets and domestic animals out of the danger area.
5. Keep the mains cable free from the tines or blades. Tines or blades may damage the cables and cause contact with live parts.
6. Caution! Unplug immediately if the power cord or plug becomes damaged!
7. Danger! Keep hands and feet away from the cutting equipment!
8. Caution! Always wear eye and ear protection.
9. Do not use the machine in wet weather conditions!
10. Wear safe, sturdy, nonskid footwear!



## Safety instructions

---

Please follow the safety instructions provided in this manual and ensure that you fully understand all safety instructions. Please keep this manual for future reference or in preparation for resale.

- Never move the appliance by pulling at the power socket cable.
- Always disconnect the appliance from the main supply before transporting.
- Always switch off the appliance before disconnecting from the power socket or extension.
- All spectators should be kept at a safe distance to the machine, when it is in use.
- The operator of the machine is responsible for people's safety.
- Never direct discharge at bystanders or allow anyone in front of unit.
- People under the influence of alcohol, drugs or medication are not allowed to use the machine.
- Only use the machine for its designed purposes.
- Always use the machine with the chute attached.
- Keep hands and feet away from all rotating and moving parts such as auger etc.
- Always use a rod such as a shovel or similar to clear a blocked auger. Never put your hand inside the discharger or auger in order to remove blocked snow, debris or for other reasons. A blocked auger can and will "fire back" when cleared and may cause personal injury.
- The operator must wear boots with non-slip soles to ensure that you have a good a foothold.
- Always wear safety glasses and avoid loose-fitting clothes.
- Only work in daylight or sufficiently good artificial light.
- In order to start the appliance, the auger must be completely free to move.
- Always hold the handle bar firmly and walk, never run.
- Do not overload the appliance work load by attempting to clear snow at too fast a rate.
- Slow down and turn corners slowly.
- Caution! The auger does not stop immediately after switching off.
- Always switch off the machine, disconnect the plug and wait until the auger stops before carrying out maintenance or cleaning work.

- It is forbidden to modify any electrical and mechanical parts for safety reasons.
- The snow can sometimes hide objects that might clog the chute, or otherwise cause damage. Clear the area of doormats, sleds, boards, wires and other debris.
- Thoroughly inspect the area, where the equipment is to be used. If necessary remove foreign objects such as doormats, sleds etc.
- After striking a foreign object, stop the engine immediately and inspect the machine thoroughly for damage. Repair the damage before continuing
- If the snow blower should start to vibrate abnormally, stop and check immediately for the cause. Vibration is generally a warning of damage.
- Replace worn or damaged parts for safety. Use only original spare parts. Parts not produced by manufacturer may cause poor fit and possible injury.

### **Electrical safety**

- Design of the connection cable is in accordance to H 05RN-F
- Plugs and coupler outlets on connection cables must be made of rubber, non-rigid PVC or other thermoplastic material of same mechanical stability or be covered with this material.
- The connector of the connection cable must be splash-proof.
- Ensure that the wire is not squeezed, bended and that the socket does not get wet during operation.
- When using a cable drum the cable must be unwind completely.
- Ensure that the cable on a path or area that has already been thatched in order to avoid running over the cable
- Protect the cable against heat, oil and sharp edges. Do not use the cable to pull the plug from the socket.
- Protect yourself against electric shocks. Avoid touching earthed parts.
- Frequently check the extension cables and replace them if they are damaged.
- Do never connect a damaged cable to the power supply.
- Do not touch a damaged cable before it is disconnected from the power supply.
- Do not use any defective connection cables.
- Only use extension cords that are approved for outdoor use.
- Never bypass protective devices or deactivate them.
- Only hook up the machine by means of a fault-current circuit breaker (30 mA).
- The electrical connection or repairs to electrical parts of the machine must be carried out by an electrician or of our customer service points.
- Damaged power socket cables must be replaced by the manufacturer or a similar qualified professional to prevent dangers.

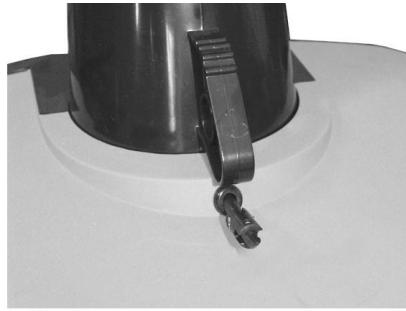
Repairs to other parts of the machine must be carried out by the manufacturer or one of his customer services. Use only original spare parts, accessories and special accessory parts. Accidents can arise for the user through the use of other spare parts. The manufacturer is not liable for any damage or injury resulting from such action.

## Assembling

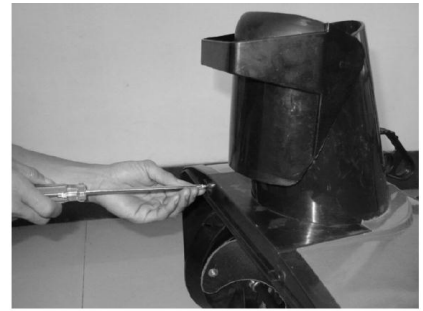
---



1. Attach the chute discharger



2. Ensure that the handle on the chute discharger is in line with the bracket, fasten with screw on the front.



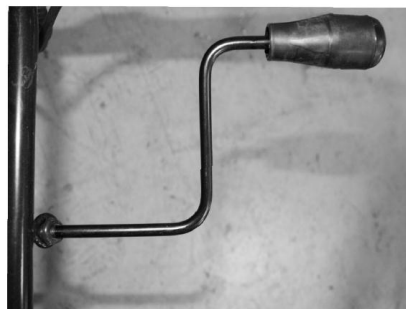
3. Insert butterfly knob to lower and middle handlebar and fasten



4. Attach throttle lever and fasten bolts



5. Attach lower chute rod to the bracket and fasten screw



6. Insert chute rod handle through bracket



7. Fasten lower chute rod to the chute rod handle and fasten screw

## Operating

---

### Before use:

- Ensure that all screws, nuts, bolts etc. are fixed.
- Check frequently whether the auger is worn.
- Thoroughly inspect the area, where the equipment is to be used. Remove all doormats, sleds, boards, wires and other foreign objects.

**Advice:** Clear newly fallen snow as soon as possible.

### Connection to the power supply

Flex the extension cord and feed it through the rear handle. Hang the cord on the hook. This will help prevent you from disconnecting the extension cord from the product during operation.

**Warning!** Do not interact with the socket or with wet hands or while standing in puddle.

**Warning!** Electric shock causes serious injury and death!

### Turn on and shut off the machine:

**Warning!** Do not put hands or feet near auger housing or discharge opening.

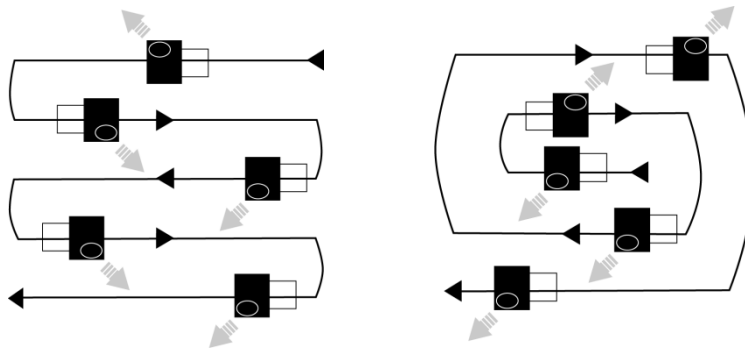
1. Press the safety lock button while triggering the throttle.
2. Keep holding the lever and release the safety lock button.
3. Release the throttle lever to stop the machine

### Snow clearing

It is recommended that the snow is cleared in a specific pattern to make sure that the whole area swept thoroughly. The two recommended patterns below ensure that all snow is swept in one go thereby you will avoid to remove the snow that has already been removed.

Pattern 1: Throw the snow to the right or left side where it is possible, as on a long driveway it is advantage to start in the middle. Plow from one end to the other, throwing snow to both sides.

Pattern 2: If the snow can only be thrown to one side of the driveway or sidewalk start on the opposite side.



Position the discharger in safe direction and the right angle, away from you and bystanders. Direct the snow to the right or to the left up and down by altering the chute mouth. It is recommended to throw the snow downwind, and slightly overlap each round.

After clearing the snow, let the auger run for a couple of minutes so that the rotating parts doesn't freeze. Then switch off the motor, wait for all moving parts to stop, and wipe the ice and snow off the appliance.

**Warning!** To avoid serious personal injury, do not use hands or feet to unclog chute.

## Maintenance and storage

---

Frequent maintenance and cleaning will extend service life of the machine.

**Always disconnect the power supply directly on the socket before conducting any maintenance or repair.**

- Remove and clean snow, ice and debris from the auger and housings using a humid cloth and a soft brush. Never wet or spray water on the machine!
- Do not use detergents or solvents as these could cause irreparable damage to the machine. Chemicals can destroy the plastic parts.
- Lubricate the metal parts with environmentally friendly oil. This will prevent the parts corrode during storage
- Store the machine in a dry room out reach of kids.

## Troubleshooting

---

**Warning!** Turn off the machine and unplug the cord directly from the power socket, before conducting any maintenance or repair.

### The machine does not start

- Check that the power socket is turned on.
- Inspect the extension cable and the cord for error. fix or replace extension cable
- Ensure that there is no power failure from mains. If not contact you dealer.

### Poor snow throws

- Blocked discharger chute. Turn of the machine and clean.
- Check whether the chute spring-bolt is correctly fixed.
- Check whether the chute is damaged. If not contact you dealer.

### Abnormal vibrations

- Check for cause and contact dealer or Texas

## Recycling

---

Electrical products should not be disposed with the household garbage.  
Please dispose your electrical product at the recycling center



## Technical data

---

Power supply voltage	230V~50Hz
Power consumption	2000 W
Idle Speed	2100 Rpm
Sweep width	390 mm
Maximum clearing depth	310 mm
Isolation class	IP25
Weight:	14,8 kg
Noise power level LWA	104 dB(A)
Noise pressure level LPA	81,6 dB(A)
Acceleration handle under load	1,97 m/s <sup>2</sup>

**CE Overensstemmelseserklæring**  
**EC Declaration of conformity**  
**Prohlášení o shodě CE**

**DK**  
**GB**  
**CZ**



EU-importør • EU-importer • Dovožce do EU

**Texas Andreas Petersen A/S**

Erklærer herved at materiel • Hereby certifies that the following • Tímto potvrzuje, že

Elektrisk sneslynge • Electri snow thrower • Elektrické sněhová fréza

**Snow Buster 390**

Er fremstillet i overensstemmelse med følgende direktiver • Is in compliance with the specifications of the machine directive and subsequent modifications • splňuje podmínky specifikací směrnice pro strojní zařízení a jejich následných změn

**2006/42/EC - 2000/95/EC - 2000/14/EC**

Materiellet er udført i henhold til følgende standarder • Conforms with the following standards •  
Ve shodě s následujícími normami

**EN62233:2008 - ISO/DIS 8437:2008**  
**EN60335-1:2002+A11+A1:04+A2:06+A13:08+A14:10**  
**EN55014-1/A2:2002 - EN55014-2/A1:2001**  
**EN61000-3-2/A2:2005 - EN61000-3-11:2000**

**L<sub>WA</sub>: 104 dB(A)    L<sub>pA</sub>: 81,6 dB(A)**

**a<sub>h</sub> = 1,97 m/s<sup>2</sup>**

**Texas Andreas Petersen A/S**  
Knullen 22 • DK-5260 Odense S

**Responsible person for documentation**  
*Johnny Lolk*  
Purchase Manager

01.08.2011

Verner Hansen

Administrerende Direktør • Managing Director • Ředitel