

Betjeningsvejledning User Manual

Texas Street Rider 150MRX



Texas A/S
Knullen 2
DK-5260 Odense S
Tel. +45 6395 5555 - Fax +45 6395 5558
post@texas.dk - www.texas.dk

1. Indholdsfortegnelse

2. Advarsler	3
3. Symboler	4
4. Vigtige forholdsregler.....	4
5. Identifikation af komponenter	5
6. Håndtag og deres funktioner	6
7. Øvrige komponenter og deres funktioner	8
8. Inspektion før start.....	10
9. Start og kørsel	10
10. Vedligeholdelse	12
11. Specifikationer.....	17

Registrering af produkt / Reservedele

Registrer dit produkt online på Mit Texas. Mit Texas findes på www.texas.dk
Efter registrering kan Texas give dig en endnu bedre service.

Når du har registreret dit produkt, sørger Texas for at tilknytte relevant information til produktet såsom reservedelstegning, manual, fejlfinding m.m. Derudover kan Texas kontakte dig med relevant information vedrørende dit produkt.

Reservedelstegning over alle Texas' produkter findes på vores hjemmeside www.texas.dk. Finder du selv varenumre, giver det en hurtigere ekspedition.

Reservedele kan købes online på www.texas.dk eller kontakt din nærmeste forhandler. Du finder forhandlerliste på www.texas.dk

Tilbehørsmuligheder:

Hjelm Racing str. S-XL

Hjelm Touring str. S-XXL

Hjelm Jet str. M-XL



Racing



Touring



Jet

Du finder priser og yderligere information på www.texas.dk



2. Advarsler

Denne Texas Street-Rider kan være farlig at benytte.

Det kan forekomme, at du vælter eller kolliderer, selv under rutinekørsel fx ved at dreje, køre op og ned af bakker eller over forhindringer, hvis du ikke kører efter forholdene.

Alvorlig skade kan forekomme, hvis du ikke overholder følgende sikkerhedsretningslinier:

ADVARSEL - Læs altid betjeningsvejledningen før brug af din Street-Rider.

- Benyt ikke din Street-Rider, før du har fået grundig instruktion.
- Texas Street-Rider er designet og konstrueret til 1 person.
- Ukorrekt dæktryk eller overlastning (**max. 125 kg inkl fører**) kan resultere i, at du mister kontrollen over køretøjet. Korrekt dæktryk se side 13.
- Du må kun benytte Street-Rideren på offentlig vej, hvis den er indregistreret. Prøv aldrig på at foretage stunts, såsom hop eller at køre på to hjul.
- Bær altid en motorcykelhjelme, øjenbeskyttelse, beskyttelsesstøj og støvler.
- Benyt aldrig maskinen, hvis du er under påvirkning af alkohol, narkotika eller medicin.
- Kør aldrig på maskinen i stående position, du kan komme alvorligt til skade, hvis du falder af.
- Check altid før start, at bolte og møtrikker er fastspændte
- Brug kun originalt tilbehør og reservedele. Montering af ikke-godkendte dele kan medføre forøget risiko og er derfor ikke lovligt. Ethvert ansvar fraskrives ved ulykke eller anden skade, som forårsages pga. montering af uoriginale dele.
- Ved konstruktionsændringer fx ændring af motorens ydeevne, bortfalder reklamationsretten.

Der tages forbehold for trykfejl og eventuelle tekniske ændringer.



Reklamation:

Dette produkt er garanteret imod fejl i fremstillingen i en periode på 2 år gældende fra købsdagen.

Husk at gemme din kvittering som bevis på købet. Reklamationsretten gælder ikke naturligt slid samt ukyndig behandling, manglende vedligeholdelse, overlast, uoriginale reservedele, misbrug og skødesløs behandling. Service eftersyn skal foretages af autoriseret værksted og ifølge skema.

3. Symboler

Læs denne betjeningsvejledning grundigt igennem, vær specielt opmærksom på den information, der er tilknyttet følgende symboler.

-  Forholdsregel – betyder at hvis du ikke overholder instruktionerne, kan du komme til skade.
-  Bemærk – betyder at hvis du ikke overholder instruktionerne, kan dit køretøj blive beskadiget.

4. Vigtige forholdsregler

Venligst vær opmærksom på nedenstående beskrivelse, som er nøglen til sikker kørsel.

-  Forholdsregel

1: Selvom Texas Street-Rider er udstyret med fire hjul, kan køretøjet vippe. Ukorrekt drejning, kørsel over bakker, acceleration og drejning på bakke kan medføre, at køretøjet vælter. Det er vigtigt, at man opøver de korrekte kørefærdigheder for at undgå eventuelle uheld.

2: Selvom Texas Street-Rider er udstyret med et unikt styresystem og er let at betjene, må du ikke være uforsigtig, og du skal øve dig i at bruge køretøjet i overensstemmelse med denne betjeningsvejledning.

3: Før brug skal du gøre dig selv bekendt med køretøjets funktioner.

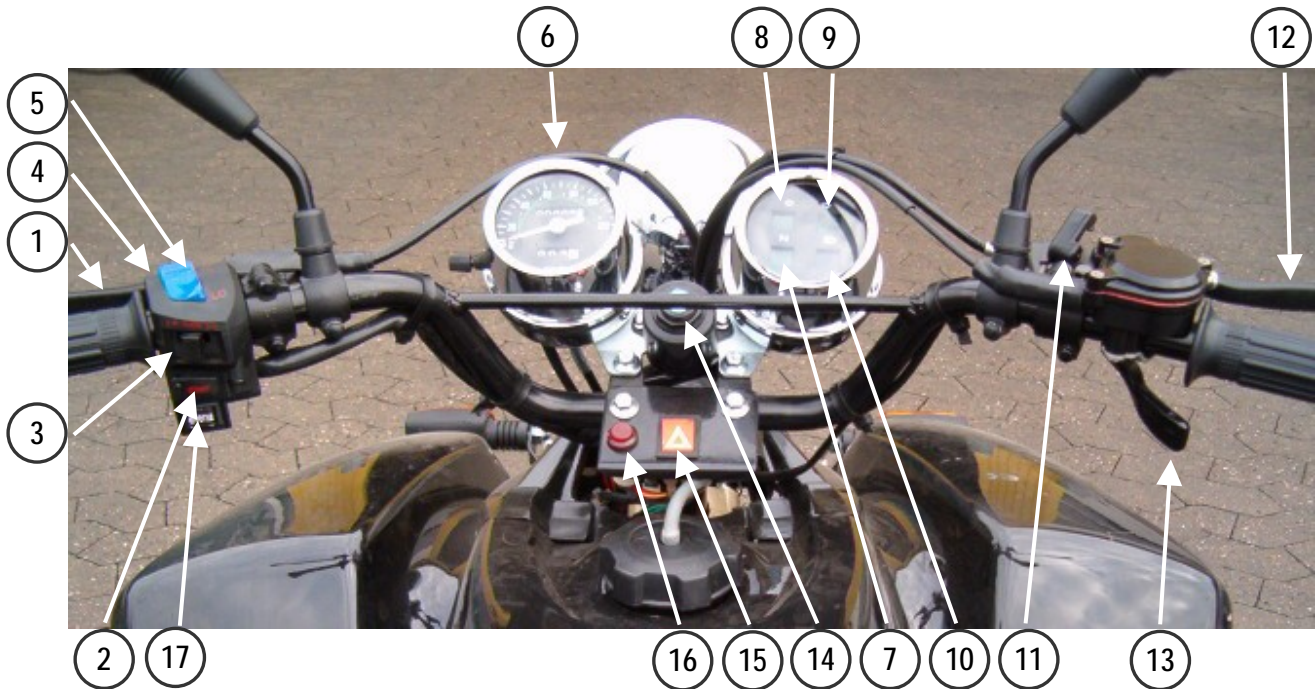
4: Før brug skal køretøjet inspiceres, bremses, og lys bør du være opmærksom på. Derudover skal du sørge for, at alle bolte og møtrikker er fastspændt.

5: Du skal huske at bære hjelm, øjenbeskyttelse, beskyttelsestøj og støvler.

6: Ved transport af køretøjet skal du tømme tanken for brændstof.

7: Du må ikke røre eller komme tæt på køretøjets roterende og varme dele.

5. Identifikation af komponenter



1: Kobling
5: Langt lys
9: H. Blinklys
13: Gashåndtag
17: Baklys kontakt

2: Startknap
6: Speedometer
10: Lampe for langt lys
14: Tændingslås

3: Blinklyskontakt
7: Fire gears lampe
11: Parkeringsbremse
15: Advarselsblink

4: Horn
8: V. blinklys
12: Håndbremse
16: Baklys lampe



Choker



Brændstofhane



Gear pedal



Fodbremse pedal



Oliepind



Olieindikator

6. Håndtag og deres funktioner

Venstre håndtag:

Kontakt for horn (1)

Kobling (2)

Tryk koblingshåndtaget ind med venstre hånd, hvilket vil aktivere koblingen.

Lyskontakt (3)

Med denne kontakt kan du skifte mellem nær- og fjernlys.

Blinklys knap (4)

Tryk knappen til venstre for aktivering af venstre blinklys. Tryk knappen til højre for aktivering af højre blinklys. Blinklyset afbrydes ved at trykke kontakten ind.

Start knap (5)

Startknappen bruges til at starte motoren.

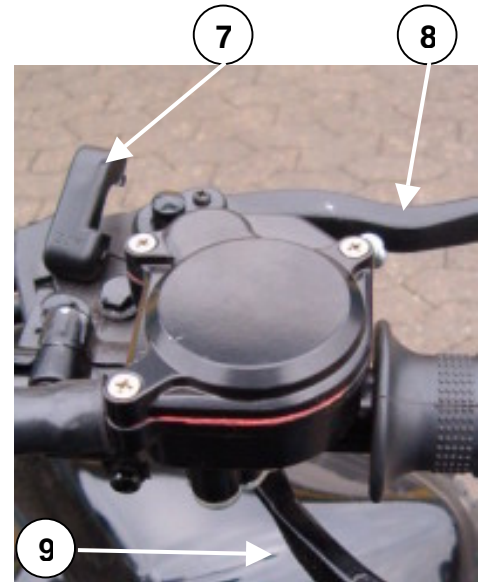
Bakgear (6)

Aktiver knappen, inden du bakker. Sluk knappen, når du skal køre frem.



Parkeringsbremse (7 og 8)

Med højre hånd styrer du håndtaget for forbremsen (8). Parkeringsbremsen benyttes, når du parkerer for at undgå, at køretøjet glider. Det aktiveres ved, at du trykker låsen (7) på forbremsehåndtaget ned og sætter det fast i fordybningen ved at gribe fat om forbremsen (8) og trykke håndtaget ind, så køretøjet stopper.



Gashåndtag (9)

Dette håndtag bruges til at kontrollere hastigheden. Du giver gas ved at trykke håndtaget fremad. Når du slipper håndtaget, aftager gassen.

Tophastigheds reguleringsbolt

Denne bolt kontrollerer motorens omdrejning/hastighed afhængigt af, hvor langt bolten er skruet ind eller ud. Denne bolt kan justeres i overensstemmelse med kørerens behov/evner.

Justeringsmetode :

- a: Skru bolten med uret og motorens kraft vil blive reduceret
- b: Skru bolten imod uret og motorens kraft vil blive forøget



Tændingskontakt

Der er tre positioner i denne kontakt OFF – ON og ● (lys).

OFF: Køretøjet kan ikke starte.

ON: Køretøjet kan startes.

● : Tænder forlyset.



Ratlås

Ratlåsen er placeret, under forskærmen.



7. Øvrige komponenter og deres funktioner

Brændstofhanen

Benzinhanen er placeret imellem brændstoftanken og karburatoren.

Hanen har to positioner ON – OFF.

ON (Pil på benzinhanen peger lodret ned): Brændstoffet kan flyde frit ind i karburatoren.

OFF (Pil på benzinhanen er vandret): Brændstoffet kan ikke flyde ind i karburatoren.



Choker

Når chokeren er placeret i opret stilling, er den aktiveret, så den kan starte motoren i kold tilstand. Når chokeren er i midterstilling, er chokeren halvt aktiveret.

Chokeren er slået fra, når den nede.



Tomgang - justeringsbolt

Denne bolt bruges til at justere motoren ved tomgang.

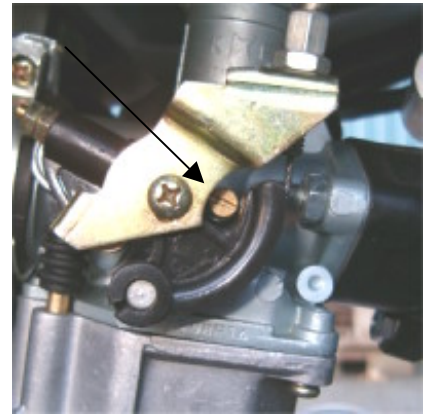
1: Start motoren og lad den varme op i ti minutter.

2: Skru justeringsboltten og juster omdrejningstallet til motoren kører jævnt og roligt.



Bemærk !

Tomgangshastigheden er blevet justeret hos din forhandler. Som hovedregel bør du ikke foretage justeringen selv.



Gearpedal

Denne pedal bruges til at skifte gear.

Efter du har startet motoren, træk koblingsgrebet, og trød pedalen ned en enkelt gang med venstre fod, derved aktiveres

1. gear. Ønsker du at skifte til et højere gear, trækkes koblingen og pedalen trædes ned, hvorved du skifter til 2. gear osv. Hvis du ønsker at geare ned, skal du trække koblingshåndtaget, og pedalen løftes op med foden. Derved skifter du fra fx 4. gear til 3. gear osv. For at i bakgear, skal street-rideren holde helt stille og frigeers lampen skal lyse. Motoren skal gå i tomgang. Aktiver Reverse knappen på venstre håndtag, således at den røde baklampe lyser.

Aktiver koblingshåndtaget, løft gearpedalen 1 gang op med foden, så den grønne frigeers lampe går ud. Nu kan du køre baglæns.

For at igen køre fremad, aktiveres koblingen, gearpedalen trædes en gang ned, således at den grønne frigeers lampe lyser. Tryk derefter på Reverse knappen, så bakgears lampen går ud. Nu kan du igen skifte til 1. gear.



Fodbremsepedal (bagbremsen)

For at aktivere bagbremsen, trædes fodpedalen i højre side ned.



8. Inspektion før start

Før brug af din Texas Street-Rider, venligst tjek nedenstående skema for at sikre, at køretøjet er i god og sikker tilstand for at undgå eventuelle uheld.



Komponent	Tjek
Bremse	1: Bremsehåndtagets åbning og bremsesystemets pålidelighed 2: Parkeringsbremsens effektivitet
Dæk	1: Dæktrykket se side 13
Brændstof	1: Tjek om der er påfyldt brændstof og olie 2: Tjek brændstof og olieslanger 3: Tjek for beskadigelse eller lækage af brændstof og olie 4: Tjek at låget til brændstof og olietanken sidder fast
Gashåndtag	1: Tjek at håndtaget går regelmæssigt tilbage til udgangspositionen, når det slippes
Gearkæde	1: Tjek kædens stramhed, og at den er spændt som beskrevet på side 16 2: Tjek at kæden er smurt 3: Tjek om der er synlig beskadigelse af overfladen.
Diverse	1: Tjek at alle bolte og møtrikker er fastspændt 2: Tjek om der er nogen synlig beskadigelse
Lys / Horn	1: Tjek at alle pærer er intakte.

9. Start og kørsel

- 9.1 Før start, skal du dreje brændstofhanen til ON. Drej tændingskontakten til ON. Dermed tændes frigearslampen.
Start altid i frigear.

Hvis motoren er kold

- a: Drej chokeren til position A (se side 8)
b: Tryk startknappen ind med venstre hånd. Samtidig trykker du forsigtig på gashåndtaget. Dermed starter motoren.



Bemærk

- 1: For at undgå at tære meget på batteriet, må startknappen kun trykkes ind i 5 sekunder, og der må kun forsøges tre gange i træk. Hvis motoren ikke er startet efter tre gange, vent i ca. to minutter, prøv derefter igen.
- 2: Startknappen må ikke røres, efter maskinen er startet.
- 3: Når motoren er startet, drej chokeren til midterposition i ca. 30 sekunder.
- 4: Efter de 30 sekunder, drej chokeren til nederst position, fortsæt med opvarmningen til motoren går i normal tomgang.

Hvis motoren er varm

Se 9.1.b + 2-4



Forholdsregel

1: Start ikke motoren indendørs.

2: Slip gashåndtaget umiddelbart efter motoren er startet

9.2.

Kørsel

Efter at motoren har kørt i 30-40 sekunder, sætter du køretøjet i gear med venstre fod.

Aktiver kobling og tryk gradvist på gashåndtaget, derved sættes køretøjet i gang.



Forholdsregel

1: Tryk ikke for hårdt på gashåndtaget efter aktivering af koblingen

2: Sørg altid for at have dine fødder på fodpladen under kørsel.

9.3.

At dreje

Undgå at dreje med for høj hastighed.

9.4.

At bremse

Hvis det er nødvendigt at bremse på ujævn vej, skal du bremse så langsomt som muligt, så du ikke vælter.



Bemærk

1: For- og bagbremse skal bruges samtidig.

9.5.

At parkere

Aktiver parkeringsbremsen.



Forholdsregel

Du må ikke røre motoren og udstødningsrøret, når de er varme.

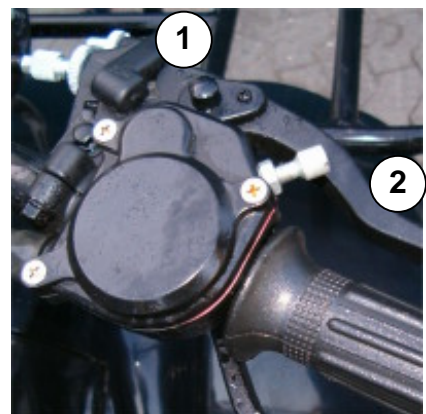
9.6.

Parkeringsbremse

Hvis du ønsker at parkere køretøjet på en skråning, har du brug for parkeringsbremsen.

Pres bremsehåndtag (2) og vip låsepalen (1) ned, så den blokerer for frigangen på bremsehåndtaget (2), og slip derefter bremsehåndtaget (2).

Når du ønsker at løsne bremsen igen, skal du tage fat i forbremsehåndtaget (2), og parkeringsbremse håndtaget vil med det samme hoppe ud.



10. Vedligeholdelse

10.1. Vedligeholdelsesskema

Ved vedligeholdelse af din Texas Street-Rider, skal du kontakte din lokale forhandler. Såfremt du besidder den relevante tekniske viden og værktøj, kan du foretage vedligeholdelse i overensstemmelse med nedenstående skema



Bemærk

Skemaet nedenfor er baseret på normal kørsel. Hvis du ofte kører med ekstra høj fart i områder, som er usædvanlig støvede, er det nødvendigt at foretage vedligeholdelse oftere end angivet i skemaet.

	5 timer
Luffilter	Renses efter behov
Smøring	Alle smørenipler og kabler
Kæde	Smøres
Bremsevæske	Kontrolleres

Bremsevæskebeholderen er placeret under sædet lige foran baglygten.



10.2. Vedlagt værktøj

Der medfølger en pose med værktøj, så du kan udføre simpel vedligeholdelse.



1: Pose

4: Pind/skruetrækker

2: Skruenøgle 14x17

5: Håndtag

3: Skruenøgle 10x12

6: Skruenøgle

10.3. Dæk

- 10.3.1. Dækkets tilstand.
Dækket skal udskiftes, hvis dybden af mønsteret på dækket er 4 mm eller derunder.



Forholdsregel

Hvis du bruger meget slidte dæk, når du kører på din Street-Rider, vil modstandskraften være lille, og dette kan medføre, at du glider, og at maskinen bliver svær at styre.

- 10.3.2. Dæktryk
Mål dæktrykket når dækket er koldt, ellers får du ikke det korrekte resultat. Hvis du kører med ukorrekt dæktryk, vil det påvirke din kørsel, mobilitet, bremsning og levetid på dækket. Du skal sikre, at dæktrykket er 15 Psi ved blødt underlag og 25 Psi ved hårdt underlag.



Forholdsregel

Dæktrykket må ikke være for højt eller for lavt. Hvis det er for højt, kan dækket springe og beskadige personer. Det vil også påvirke styringen og kontrollen af maskinen. Hvis dæktrykket er for lavt, vil det medføre ukorrekt kørsel, hjulet vil slide på hjulkransen, og dette kan forårsage uheld eller ødelægge dækket og hjulkransen. Trykket på alle hjul skal være ens, så det ikke påvirker kørslen.

10.4. Problemløsning

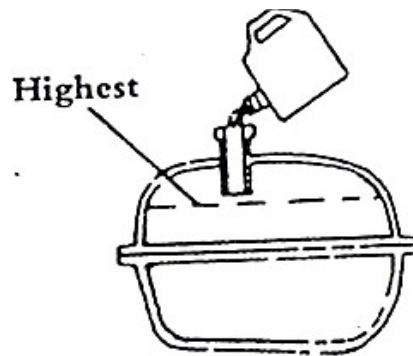
Hvis du har nedenstående problemer, kan de forsøges løst i overensstemmelse med nedenstående skema. Hvis dette ikke hjælper, skal du kontakte din lokale forhandler.

Problem	Årsag:	Problemløsning
Svært at starte motoren	<ol style="list-style-type: none"> 1. Brændstofslangen og filtret er stoppet. 2. Defekt tændrør. 3. Tændingssystem defekt. 4. Manglende strøm 	<ol style="list-style-type: none"> 1. Rens eller udskift brændstofslangen eller filteret. 2. Rens eller udskift tændrøret. 3. Kontakt den lokale Texas forhandler. 4. Oplad batteri, hvis der ikke er strøm på.
Manglende power	<ol style="list-style-type: none"> 1. Forkert chokerindstilling 2. Blokeret brændstofførsel 3. Luftfilteret stoppet. 	<ol style="list-style-type: none"> 1. Juster choker i forhold til motor temperatur. 2. Rens brændstof tilførsel. 3. Rengør eller udskift, hvis det er nødvendigt.
Bremsen virker ikke korrekt	<ol style="list-style-type: none"> 1. Skidt/pløre/vand på bremsen 2. Skivebremse er fedtet ind i olie. 	<ol style="list-style-type: none"> 1. Rengør bremse 2. Rens bremsekive og bremsebelægninger.
Dårlige styre egenskaber	<ol style="list-style-type: none"> 1. Uens dæktryk 2. Defekt styretøj 	<ol style="list-style-type: none"> 1. Juster dæktryk på alle 4 dæk i henhold til 10.3.2 2. Kontakt den lokale Texas forhandler.
Lys	<ol style="list-style-type: none"> 1. Defekt pære 	<ol style="list-style-type: none"> 1. Skift pære 2. Kontakt den lokale Texas forhandler.

10.5.Brændstof

Brug blyfrit benzin oktan 95

Det er vigtigt at tjekke mængden af brændstof regelmæssigt og påfylde, hvis der ikke er nok brændstof på.



Forholdsregel

Sørg for altid at skrue låget til brændstoftanken fast efter påfyldning.

Der må ikke fyldes så meget på, at det når helt op til tankens påfyldningsrør.

Du må ikke ryge, mens du påfylder.

Undgå at påfylde når motoren er varm.

10.6.Bremser

Justeringen skal udføres ved hjælp af forbremse justeringsbolten. Efter justering skal du med hånden gribe om håndtaget, indtil håndtaget strammes.

Forbremse



Justeringen skal udføres ved hjælp af justeringsbolten på bagbremse. Efter justering skal du træde fodpedalen ned, indtil du mærker modstand, tjek derefter at pedalen kan køre korrekt tilbage.

Bagbremse



Forholdsregel

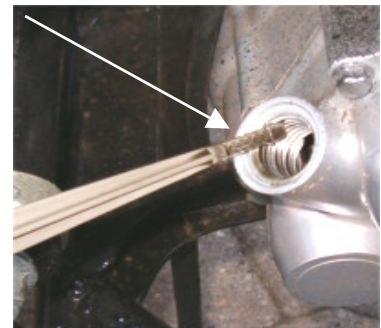
Efter justering, skal du altid tjekke bremsernes effektivitet. Håndbremsen og fodbremsen skal justeres ens.

10.7. Oliepåfyldning

10.7.1.

Tjek olieniveau

Du skal altid tjekke olieniveauet før start. Skru skruen, der indikerer olieniveauet af, tør målepinden af, skru den i igen, og tjek derefter niveauet. Olieniveauet skal være imellem den øverste og nederste linie af skalaen. Hvis den er under dette niveau, skal du påfylde med olie op til den øverste linie. Du må ikke fylde over den øverste linie. Sæt skruen på plads efter påfyldning og rengør efter dig.



Bemærk

For meget eller for lidt olie vil påvirke motorens ydelse. Derfor er det vigtigt, at du holder olieniveauet indenfor de to linier.

10.7.2.

Olie anbefaling

Vi anbefaler motorolie i viskositeten 15W/40. Der skal tages forbehold for de områder og klima Texas Street-Rider benyttes i.

10.8. Smørelse og justering af gearkæden.

Du skal ofte smøre kæden med kædeolie eller kædespray. Dette skal gøres mindst én gang om måneden, eller efter behov. Du skal fjerne forbindelsesledet på kæden, hvorefter du kan du fjerne kæden. Vask først kæden ren. Derefter skal du smøre den ind med kædeolie eller kædespray. Til sidst skal du montere kæden. Hvis du ofte bruger din Texas Street-Rider i støvede og våde områder, skal du ofte vaske og smøre kæden.



Kædens forbindelsesled



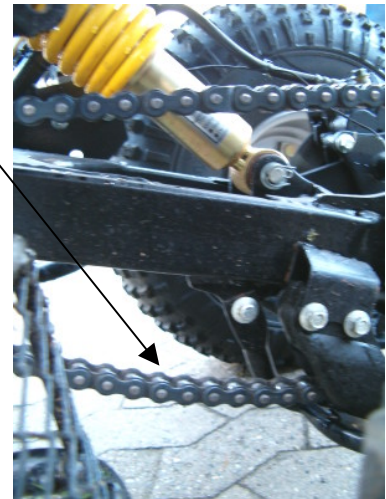
Forholdsregel

Du skal sørge for, at forbindelsesleddet bliver sat korrekt på plads, når du sætter kæden på plads. Hvis denne ikke bliver korrekt monteret, kan kæden ryge af, når du benytter din Texas Street-Rider. Åbningen i kædeleddet skal være modsat kædens kørselsretning.

10.8.1. Justering

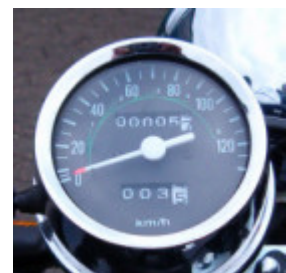
Du skal justere kæden til en spænding på 15-25 mm. Følg følgende procedure:

- 1: Skru bolten og møtrikken på kædehjulets bøsning løs, så kæden løsnes
- 2: Skru låsebolten på kædeholderen løs og juster bolt på kædeholderen til den korrekte spænding er nået
- 3: Skru bolten og møtrikken på kædehjulets bøsning fast
- 4: Skru låsebolten på kædeholderen fast



10.9. Speedometer

For at opretholde den 2 års reklamationsret er det vigtigt at overholde de kilometerintervaller, der er fastlagt for serviceeftersyn.



10.10. Serienummer

Motorens serienummer er placeret ved højre forhjul.



11. Specifikationer

Beskrivelse	Specifikationer	
Størrelse på maskinen	Længde (mm)	1680
	Bredde	1030
	Højde	1100 (1270 med spejle)
	Akselafstand	1100
	Frihøjde	130
	Afstand mellem forhjul	850
	Afstand mellem baghjul	780
	Vægt	175
Motor	Type	161FMI
	Luftindsprøjtningssystem	Luft ventil
	Cylinder	1
	Cylinderdiameter	61x50
	Cylindervolumen	146
	Kompressionsforhold	9,5:1
	Luftrensere	Skum filtrering
Gearsystem	Hastigheds reduktionsforhold	3.333
	Hastighed 1	2.769
	Hastighed 2	1.882
	Hastighed 3	1.4
	Hastighed 4	1.13
	Kæde type	10A
Chassis	For- og bagbremse	For: Tromle - Bag: Skive
	For- og baghjul	For : 21x8-10 - Bag 22x11-8
Hjul	Forhjul	22 x 8.00 -10
	Baghjul	20 x 11.00-8
Elektrisk kredsløb	Tænding	CDI
	Blinkpære	12V / 10W
	Tændrør	NGK D8EA / DENSO X24ES-U
	Forlygtepære	12V 35/35W
	Baglygtepære	12V 21/5W
	Sikring	16 Amp
Mængde	Brændstof (l.)	5,0
	Olie	0,9



1. Contents

2. Warnings	19
3. Symbols.....	20
4. Important safety precautions	20
5. Identification of components	21
6. Handles and their functions	22
7. Other components and their functions.....	24
8. Inspection before start.....	26
9. Start and operation.....	26
10. Maintenance	28
11. Specifications	33



2 Warnings

This Texas King Street-Rider may be dangerous to use.

It may happen, that you tilt or collide even during routine operation e.g. by turning, running up and down hill or passing obstacles if you don't run in accordance with the conditions.

Serious injury may appear if you do not respect the safety guidelines:

ADVARSEL - Read always the user manual before using your King Street-Rider.

- Do not use your King Street-Rider until you have received thorough instructions.
- The Texas King Street-Rider is designed and constructed for 1 person.
- Incorrect tyre pressure or over load (max 125 kg incl driver) may result in you losing control over the vehicle. Correct tyre pressure see page 13.
- You may use your King Street-Rider on public road if you have had it licensed. Never try to perform any stunts such as jumps or two-wheel driving.
- Always carry a motorcycle helmet, eye protection, protective clothing and boots.
- Never use the machine under influence of alcohol, drugs or medicine.
- Never ride your King Street-Rider in a standing position, you may get seriously hurt if you fall.
- Always check that all bolts and nuts are fastened before start.
- Use only original spare parts and accessories. Mounting of non-approved parts can cause an increased risk and is therefore prohibited. Any responsibility by an accident or injury caused by mounting of unoriginal parts will be denied.

We reserve the right for misprint and any technical changes.

3. Symbols

Read this user manual thoroughly and draw special attention to the information linked to the following symbols.



Precaution - means that if you do not act in accordance with the instructions you may get injured.



Note – means that if you do not act in accordance with the instructions your vehicle may be damaged.

4. Important safety precautions

Please draw attention to the below description which is the key to safe operation.



Precaution

1: Even though Texas King Street-Rider is equipped with four wheels, the vehicle can tip. Incorrect turning, riding on hills, acceleration, turning on hills can make the vehicle tip. It is important that you train your driving skills in order to prevent any accidents.

2: Even though Texas King Street-Rider is equipped with a unique control system and is easy to operate, you must always be careful and you shall practice in using the vehicle in accordance with the user manual.

3: Before use you must get familiar with all functions of the vehicle.

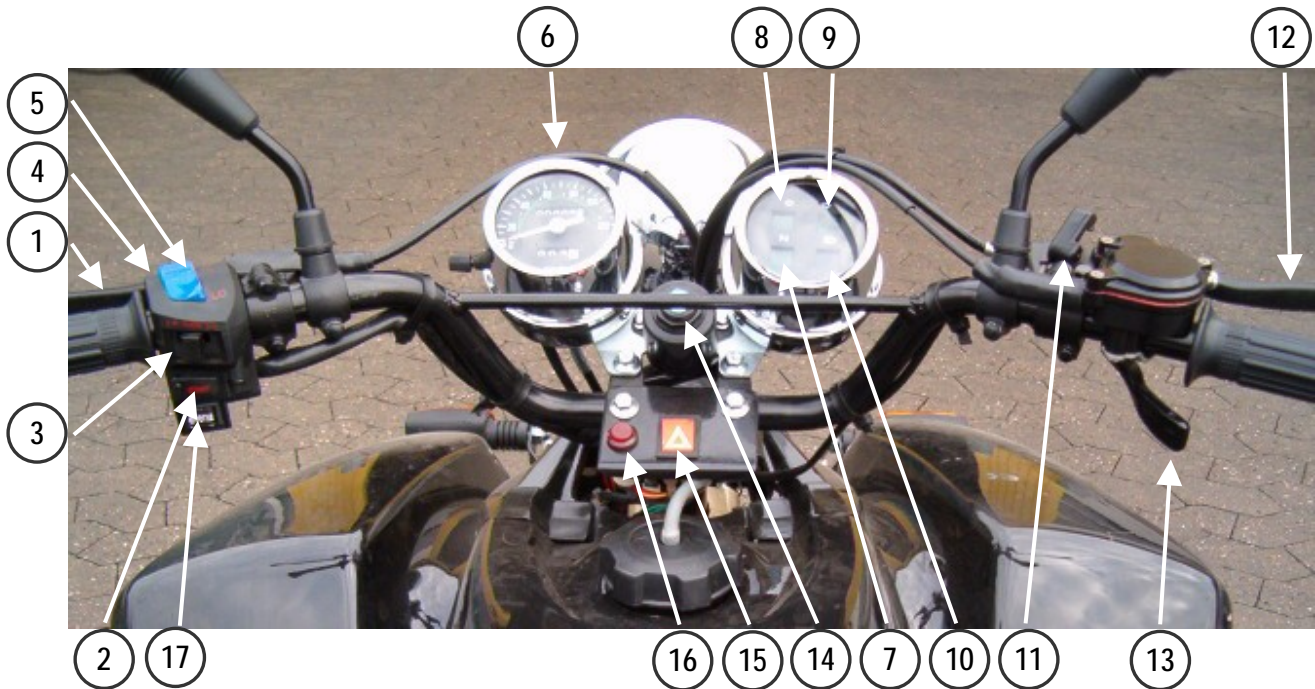
4: Before use the vehicle must be inspected. Pay special attention to brakes and light. Also make sure that all bolts and nuts are fastened.

5: Always carry a helmet, eye protection, protective clothing and boots.

6: By transportation of the vehicle the fuel tank must be empty.

7: You must not touch or get into contact with rotating or hot parts of the vehicle.

5. Identification of components



- | | | | |
|--------------------------|-------------------------|-----------------------|-------------------|
| 1: Clutch | 2: Start switch | 3: Turn signal switch | 4: Horn |
| 5: Head light | 6: Speedometer | 7: Neutral gear light | 8: L. turn signal |
| 9: R. turn signal | 10: Lamp for head light | 11: Parking brake | 12: Parking brake |
| 13: Throttle lamp | 14: Ignition | 15: Warning signal | 16: Rear light |
| 17: Reverse light switch | | | |



Choke



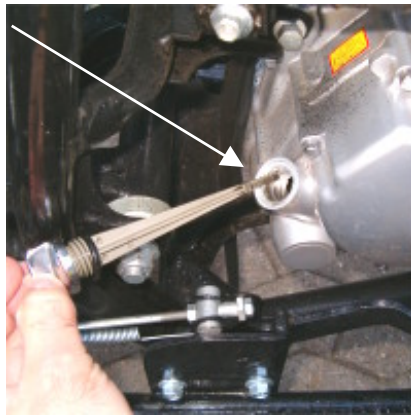
Fuel tap



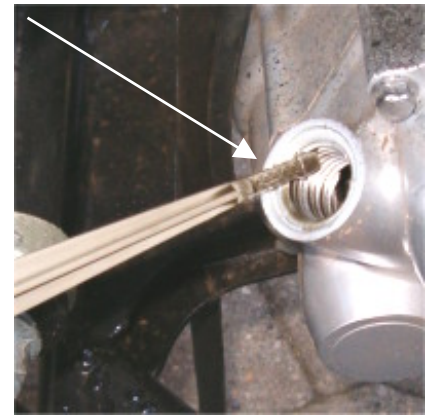
Gear pedal



Brake pedal



Oil stick



Oil indicator

6. Handles and their functions

Left handle:

Contact for horn (1)

Clutch (2)

Press the clutch handle with your left hand.
This will activate the clutch.

Light switch (3)

With this switch you change between dimmed and main light.

Turn signal switch (4)

Press the switch to the left for activating left turn signal.
Press the switch to the right for activating the right turn signal.
The turn signals are turned off by pressing the switch.

Start switch (5)

The start switch is used for starting the engine.

Reverse (6)

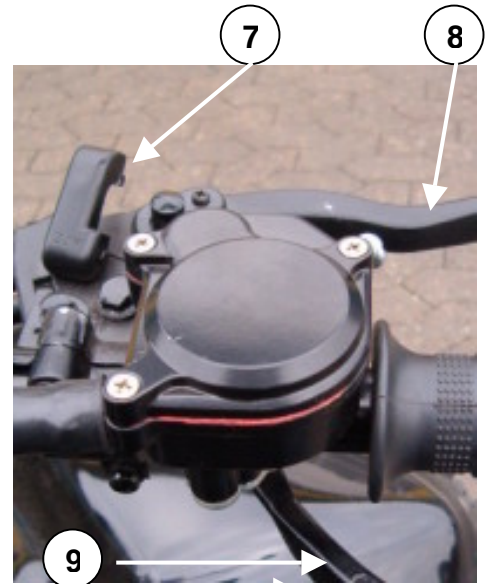
Activate the switch before you drive in reverse.
Turn off the switch when driving forward.



Parking brake (7 and 8)

With your right hand you control the handle for the front brake. (8)

The parking brake is used when you park in order to prevent the vehicle from sliding. The parking brake is activated by pressing down the lock pin (7) on the front brake handle and fastening it in the gap by grapping the front brake (8) and pressing the handle so that the vehicle stops.



Throttle (9)

This handle is used to control the speed.

You speed up by pushing the handle forward.

When you release the handle, you reduce speed.

Speed regulation bolt

This bolt controls the engine's revolutions/speed depending on how much the bolt has been screwed inwards or outwards. This bolt can be adjusted in accordance with the rider's need/abilities.

a: Screw the bolt clockwise and the power of the engine will be reduced.

b: Screw the bolt anti-clockwise and the power of the engine will be increased.



Ignition

This switch has three positions: OFF – ON and ● (light).

OFF: The vehicle cannot start.

ON: The vehicle can start.

● : The head light is turned on.



Steering lock

The steering lock is placed below the front cover.



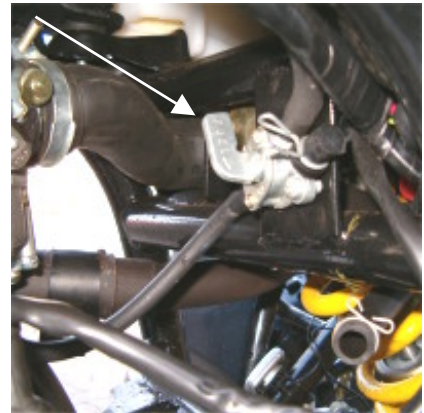
7. Other components and their functions

Fuel tap

The fuel tap is placed between the fuel tank and the carburetor. The tap has two positions: ON – OFF.

ON (the arrow on the petrol tap points vertically downwards): The fuel can flow freely into the carburetor.

OFF (the arrow on the petrol tap points horizontally): The fuel cannot flow into the carburetor.



Choke

When the choke is placed in vertical position, it is activated, so that it can start the engine in cold condition. When the choke is placed in middle position, the choke is half activated.

The choke is deactivated when it is turned downwards.



Idle – adjustment bolt

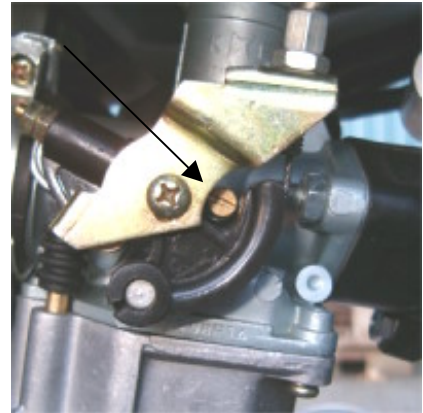
This bolt is used to adjust the engine when idling.

- 1: Start the engine and let it warm up in ten minutes.
- 2: Screw the adjustment bolt in accordance with drawing no. 10 and adjust the revolution number until the engine runs evenly and calmly.



Note !

The idle speed has been adjusted from the side of the dealer. Mostly you don't have to make this adjustment yourself.



Gear pedal

This pedal is used to change gear.

When you have started the engine, pull the clutchhandle and you push the pedal down once with your left foot, thereby 1st gear is engaged. If you want to change to a higher gear you pull the clutch and push the pedal down again, whereby you enter 2nd gear and so on. If you want to change to a lower gear, you lift the pedal with your foot. In this way you change from e.g. 4th to 3rd gear.

To get into reverse the Street-Rider must come to a complete stop and the idle speed lamp must be on. The engine must idle.

Activate the reverse switch on the left handle to make the red reverse lamp light. Activate the clutch and lift the gear pedal once with your foot. The light in the green idle speed lamp is off. Now you may run in reverse.

To go forward again, you should activate the clutch, push the gear pedal down once so that the green idle speed lamp lights. Press the reverse button so that the light in the reverse lamp is off. Now you may change to 1st gear.



Foot lever brake (rear brake)

To activate the rear brake press down the brake pedal on the right side



8. Inspection before start

Before using your Texas King Street-Rider, please check the below schedule in order to ensure that the vehicle is in a good and safe condition and in order to avoid accidents.



Component	Check
Brake	1: The brake handle's opening and the reliability of the brake system 2: The efficiency of the parking brake
Tyre	1: The tyre pressure, see page 13
Fuel	1: Check if the vehicle has been filled with fuel and oil 2: Check fuel and oil hoses 3: Check for damage or leaks of fuel and oil 4: Check that the lid of the fuel and oil tanks are fastened
Throttle control	1: Check that the handle returns to its original position when released
Gear chain	1: Check the tightness of the chain and if it has been tightened as described in page 16 2: Check that the chain is lubricated 3: Check for any visible damage on the surface.
Various	1: Check that all bolts and nuts are tightly fastened 2: Check for any visible damage.
Lights / Horn	1: Check that all bulbs are intact

9. Start and operation

- 9.1 Before start you must turn the petrol tap to ON. Turn the ignition switch to ON. Thereby the neutral gear light is turned on.
Always start the vehicle in neutral gear.

If the engine is cold

- a: Turn the choke to position A (see page 8)
b: Press the start button with your left hand. At the same time you press the throttle control carefully. Thereby the engine is started.



Note

- 1: In order to avoid draining on the battery, the start button must only be pressed in 5 seconds and you must only try three times in a row. If the engine will not start after the third time, wait in app. 2 minutes and try again.
2: The start button must not be touched when the machine is started.
3: When the engine is started, turn the choke to the middle position for app. 30 seconds.
4: After the 30 seconds, turn the choke to the downward position, continue the warming up until the engine idles.

If the engine is warm

See 8.1.b + 2-4



Precaution

- 1: Do not start the engine indoors.
- 2: Release the throttle control the moment the engine is started

9.2.

Operation

After the engine has been running for 30-40 seconds, you set the vehicle in gear with your left foot. Activate the clutch and press gradually the throttle control thereby the vehicle starts moving



Precaution

- 1: Don't press the throttle control too hard after activating the clutch.
- 2: Make sure to keep your feet on the foot plate during operation.

9.3.

To turn

Avoid turning at too high speed

9.4.

To brake

If it is absolutely necessary to break on uneven road, brake as slowly as possible so that the vehicle does not tip.



Note

- 1: Front- and rear brake is to be used at the same time.

9.5.

To park

Activate the parking brake.



Precaution

Do not touch the engine and the exhaust pipe when they are warm.

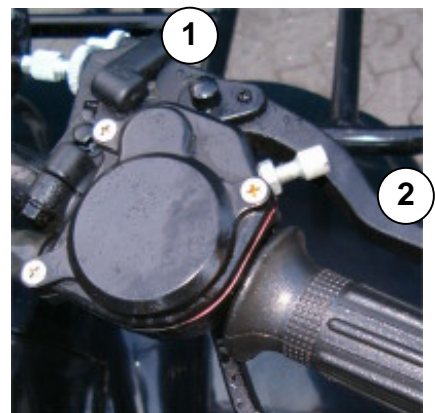
9.6.

Parking brake

If you want to park the vehicle on a slope, you need the parking brake.

Press the brake handle (2) and tip down the lock pin (1), so that it blocks the free movement of the brake handle (2), and thereafter release the brake handle (2).

When you want to set off again, you shall grab the front break handle (2), and the parking brake handle will be released immediately.



10. Maintenance

10.1. Maintenance schedule

When maintaining your Texas King Street-Rider, you must contact your dealer. If you possess the relevant technical skills and tools you can carry out the maintenance in accordance with the below schedule.



Note

The schedule below is based on normal operation. If you often run with high speed in areas that are dusted it may be necessary to carry out the maintenance more often than listed in the schedule.

	5 hours
Air filter	Clean according to your need
Lubrication	All grease nipples and cables
Chain	Lubricate
Brake fluid	Check

The brake fluid container is placed under the seat in front of the rear light.



10.2. Enclosed tools

A bag with the following tools is enclosed, so that you can carry out simple maintenance.



1: Bag

4: Stick/screw driver

2: Screwdriver 14x17

5: Handle

3: Screwdriver 10x12

6: Screwdriver

10.3. Tyres

10.3.1. The condition of the tyres.
The tyre shall be replaced if the depth of the pattern on the tyre is 4 mm or less.



Precaution

If you use worn tyres when you ride your Texas King Street-Rider, the resistance will be low and this can result in you sliding or the vehicle becoming difficult to control.

10.3.2. Tyre pressure
Measure the tyre pressure when the tyre is cold, otherwise you will not gain the correct result. If you ride with incorrect tyre pressure it will affect your operation, mobility, breaking and life of the tyre. You must ensure that the tyre pressure is 15 Psi when riding on a soft surface and 25 Psi when riding on a hard surface.



Precaution

The tyre pressure must not be too high or too low. If it is too high it may blow up and injure persons. It will also affect your control over the machine.
If the tyre pressure is too low it will lead to incorrect operation. The tyre will wear on the rim and this can lead to accident or damage the tyre and the rim.
The pressure on all wheels must be the same so that it does not affect the operation.

10.4. Trouble shooting

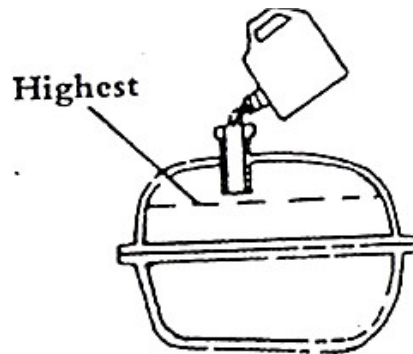
If you are experiencing below problems, they can be solved in accordance with below schedule. If this does not help please contact your dealer.

Problem	Cause:	Trouble shooting
Difficult to start the engine	5. The fuel hose and filter is blocked 6. The sparking plug is damaged 7. The ignition system is damaged 8. Lacking power	5. Clean or replace fuel hose / filter 6. Clean or replace sparking plug 7. Contact your dealer 8. Check battery - recharge
Lacking power	4. Wrong choke adjustment 5. Blocked fuel feed 6. Blocked air filter	4. Adjust choke in accordance with the temperature of the engine 5. Clean the fuel feed 6. Clean or replace if necessary
The brake does not work correctly	3. Dirt/mud/water on the brake 4. Disc brake greased in oil	3. Clean the brake 4. Clean the disc brake and the brake linings
Bad steering capacity	3. Tyre pressure not the same on all wheels 4. Steering damaged	3. Adjust tyre pressure in accordance with 9.3.2 4. Contact your dealer

10.5.Fuel

Use unleaded gasoline octane 95

It is important to check the amount of fuel regularly and fill with fuel if necessary.



Precaution

Make sure to always fasten the lid for the fuel tank after filling.

Don't fill with so much fuel that it reaches the top of the fuel filling pipe.

Do not smoke while filling with fuel

Try to avoid filling when the engine is warm.

10.6.Brakes

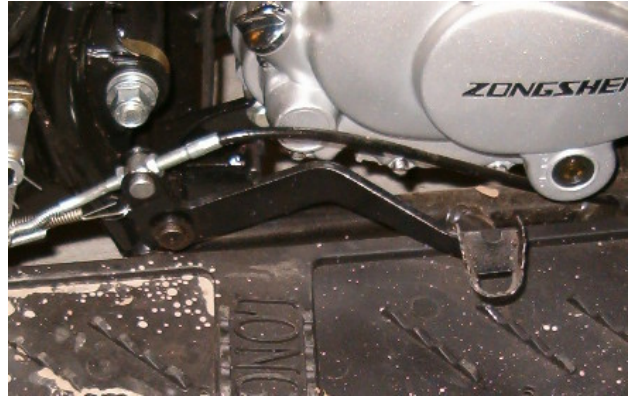
Adjustment is carried out by the mean of the front brake adjustment bolt. After adjusting you shall grab the handle with your hand until the handle is tightened.

Front brake



The adjustment shall be carried out by the means of the adjustment bolt on the rear brake. After adjusting you shall push down the foot pedal until you feel resistance. Thereafter check that the pedal goes back correctly.

Rear brake



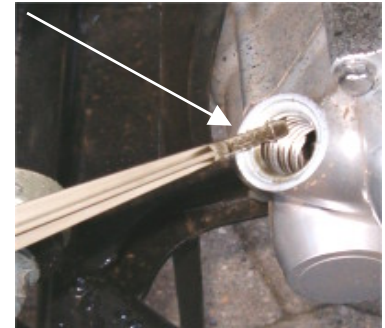
Precaution

After adjusting always check the effectiveness of the brakes. The hand break and foot brake shall be adjusted the same way.

10.7. Filling with oil

10.7.1. Check oil level.

Always check oil level before start.
Unscrew the screw that indicates the oil level, clean the oil stick and rescrew, thereafter you can check the level. The oil level shall be between the top and bottom line of the scale. If it is below this level you shall refill with oil until it reaches the top line, you must not fill over the top line. Replace the screw after filling and clean up.



Note

Too much or too little oil will affect the power of the engine. It is therefore important that you keep the oil level between the two lines.

10.7.2. Oil recommendation

We recommend engine oil in the viscosity 15W/40. However, always consider the areas and climates in which your Texas King Street-Rider is used.

10.8. Lubrication and adjustment of gear chain.

You shall often lubricate the chain with chain oil or chain spray. This shall be done at least once a month or according to your own need. You shall remove the connection joint on the chain where after you can remove the chain. First you must clean the chain. Thereafter you shall mount the chain. If you often use your Texas King Street-Rider in dusty and wet areas, you must often wash and lubricate the chain.



Connection joint



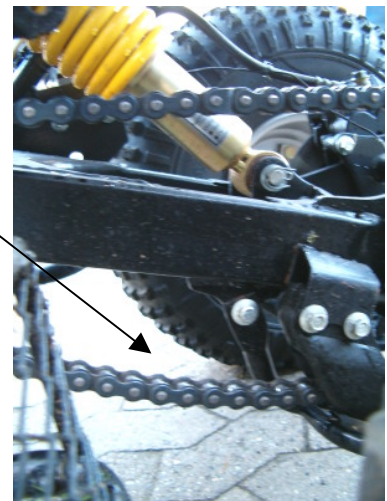
You must make sure that the connection joint is remounted correctly when mounting the chain. If this is not mounted correctly, the chain will fall off when using your Texas King Street-Rider. The opening in the chain joint shall be opposite the chains movement direction.

10.8.1. Adjustment

You shall adjust the chain to a tension of 15-25 mm.

Follow the following procedure:

- 1: Unscrew the bolt and nut on the bushing of the sprocket wheel so that the chain is loosened.
- 2: Unscrew the lock bolt on the chain support until the correct tension is reached.
- 3: Refasten the bolt and nut on the bushing of the sprocket wheel.
- 4: Refasten the lock bolt on the chain support



10.9. Speedometer



10.10. Serial number

The serial number of the engine is placed by the right front wheel.



11. Specifications

Description		Specifications
Size of the machine	Length (mm)	1680
	Width	1030
	Height	1100 (1270 with mirrors)
	Axle base	1100
	Ground clearance	130
	Space between front wheels	850
	Space between rear wheels	780
	Weight	175
Engine	Type	161FMI
	Air injection system	Air valve
	Cylinder	1
	Cylinder diameter	61x50
	Cylinder volume	146
	Compression Condition	9,5:1
	Air cleaner	Foam filtering
Gear system	Speed reduction condition	3.333
	Speed 1	2.769
	Speed 2	1.882
	Speed 3	1.4
	Speed 4	1.13
	Chain type	10A
Frame	Front and rear brake	Front: Drum - Rear: Disc
	Front and rear wheel	Front : 21x8-10 - Rear 22x11-8
Wheels	Front	22 x 8.00 -10
	Rear	20 x 11.00-8
Electric circuit	Ignition	CDI
	Turning signal bulb	12V / 10W
	Spark plug	NGK D8EA / DENSO X24ES-U
	Head light bulb	12V 35/35W
	Real light bulb	12V 21/5W
	Fuse	16 Amp
Amount	Fuel (l.)	5,0
	Oil	0,9