

2008/2

DK Betjeningsvejledning
GB User manual

Texas Off-Roader 36EL



Tillad aldrig børn under 6 år at køre på denne ATV.



Indholdsfortegnelse

Indholdsfortegnelse	2
1. Sikkerhedsforskrifter	3
2. Identifikation og brug af dele	5
3. Sporing af hjul	7
4. Inspektioner før start	8
5. Betjening	9
5.1. Sådan bremses du:	9
5.2. Sådan drejer du	9
5.3. Højere fart og skarpere sving	10
6. Kæder	10
7. Frem / bak	10
8. Vedligeholdelse	11
8.1. Inspektion af kæderne	11
8.2. Vedligeholdelse af kæderne	11
8.3. Justering af kæderne	11
8.4. Vask af maskinen	12
9. Serienummer	13
10. Specifikationer	13
11. Sliddele	13
12. Electric diagram	26

Registrering af produkt / Reservedele

Registrer dit produkt online på Mit Texas. Mit Texas findes på **www.texas.dk**
Efter registrering kan Texas give dig en endnu bedre service.

Når du har registreret dit produkt, sørger Texas for at tilknytte relevant information til produktet såsom reservedelstegning, manual, fejlfinding m.m. Derudover kan Texas kontakte dig med relevant information vedrørende dit produkt.

Reservedelstegning over alle Texas' produkter findes på vores hjemmeside **www.texas.dk**. Finder du selv varenumre, giver det en hurtigere ekspedition.

Reservedele kan købes online på **www.texas.dk** eller kontakt din nærmeste forhandler. Du finder forhandlerliste på **www.texas.dk**

Tillykke med din nye elektriske ATV. Vi er overbevist om, at denne maskine fuldt ud vil opfylde dine forventninger. For at opnå det maksimale udbytte af din maskine, bør du gennemlæse denne betjeningsvejledning grundigt. Det vil spare dig for unødige besværligheder. Du bør især være opmærksom på sikkerhedsforskrifterne.

1. Sikkerhedsforskrifter

Denne betjeningsvejledning indeholder vigtig sikkerhedsinstruktion. Læs den omhyggeligt.

Ved salg af maskinen skal manualen medfølge.

Denne maskine er bygget til børn, men betjeningsvejledningen er skrevet for de voksne, som vejleder børnene. Vi anbefaler derfor, at du gennemgår hele manualen med dit barn og omhyggeligt forklarer alle instruktioner og advarsler, således at brugeren forstår disse.

Børn har forskellige evner og dømmekraft. Nogle børn er derfor ikke egnede til at bruge maskinen. Voksne bør altid overvåge barnets brug af maskinen.

Al information, billeder og illustrationer i betjeningsvejledningen er baseret på den seneste information på tidspunktet for trykning. Texas forbeholder sig retten til at foretage produktionsændringer uden varsel og uden dermed at være forpligtet til at foretage lignende ændringen på maskiner, der tidligere er solgt.

Denne ATV er et stykke legetøj; men kan være farligt at bruge.

En ATV opfører sig forskelligt fra andre køretøjer, herunder motorcykler og biler. Sammenstød eller vælt kan hurtigt ske selv under rutinemæssige fx når man drejer, kører på bakker eller over forhindringer, hvis du ikke tager de nødvendige forholdsregler.



Alvor skade eller død kan indtræffe, hvis du ikke følger disse instruktioner:

- Læs denne betjeningsvejledning og alle mærkater grundigt og følg de anførte procedurer.
- Brug aldrig maskinen uden instruktion.
- Børn under 6 år må aldrig anvende maskinen.
- Tillad aldrig et barn under 16 år at bruge maskinen uden opsyn og tillad aldrig et barn at bruge maskinen, hvis barnet ikke evner at bruge denne sikkert.
- Medtag aldrig passagerer.
- Undgå altid at køre maskinen på gader, fortove, stier, parkeringspladser.
- Anvend altid en styrthjelm, der passer.
- Beskyt øjnene med enten styrthjelmens visir eller med briller.
- Bær solid påklædning, herunder handsker, støvler, langærmet bluse eller jakke og lange bukser.

- Kør aldrig for hurtigt. Kør med en hastighed, der passer til terrænet, sigtbarheden og øvrige forhold.
- Lav aldrig stunts såsom at køre på 2 hjul, hop eller andet.
- Kontroller altid din maskinen inden brug.
- Følg altid vedligeholdelsesanvisningerne.
- Hold altid begge hænder på styret og benene på fodpladen.
- Kør altid langsomt og udvis særlig agtpågivenhed, når du kører på ukendt terræn.
- Kør ikke på meget ujævnt, glat eller løs terræn, før du har tilegnet dig de nødvendige færdigheder hertil.
- Følg altid de korrekte procedurer for at vende rundt. Øv dig i at vende ved lav hastighed og øg gradvist hastigheden. Vend aldrig ved for høj fart.
- Kør aldrig på bakker, der er for stejle til maskinen eller til dine færdigheder. Øv dig på små bakker, før du prøver de lidt større.
- Følg altid vejledningen for at køre op på bakker. Undersøg terrænet grundigt før du kører op ad en bakke. Kør aldrig på bakker med glat eller løs overflade. Læg din vægt fremad, når du kører op. Giv aldrig pludselig gas. Kør aldrig over bakker i høj fart.
- Følg altid vejledningen for at køre ned ad bakker og for at bremse på bakker. Undersøg terrænet grundigt, før du kører ned ad en bakke. Læg din vægt bagud. Kør aldrig ned ad en bakke i høj fart. Kør altid lige ned ad en bakke. Hvis du kører skråt, risikerer du, at maskinen læner til en side og evt. vælter.
- Følg altid vejledning for at køre på siden af en bakke. Undgå bakker med meget løs eller glat overflade. Læg din vægt ind mod bakken. Forsøg aldrig at dreje på en bakke, før du har opnået færdigheden på fladt underlag. Undgå at køre på siden af stejle bakker, hvis overhovedet muligt.
- Følg altid de korrekte procedurer hvis du tipper bagover eller ruller på en bakke. For at undgå at tippe bør du holde en jævn fart, når du kører op ad bakke. Hvis du tipper eller ruller baglæns, skal du følge procedurerne for at bremse. Stå af maskinen på den side, der vender ind mod bakken. Hvis maskinen står lige op ad bakken, stå af til en af siderne. Vend maskinen og sæt dig op igen.
- Check altid for forhindringer når du kører på et ukendt område. Forsøg aldrig at køre over store forhindringer så som store sten eller væltede træer.
- Kør aldrig på glatte overflader fx på is med mindre du er meget påpasselig. Kør langsomt.
- Kør aldrig i hurtigt løbende vand eller i vand dybere end anført her i betjeningsvejledningen. Husk at våde bremses har nedsat funktionsevne. Brems evt. flere gange for at tørre de våde bremses.
- Du skal altid sikre dig, at der ikke er forhindringer eller mennesker bag maskinen, når du bakker. Kør altid langsomt, når du bakker.

- Brug altid den korrekte størrelse og type hjul. Tjek at dæktrykket er korrekt.
- Brug aldrig uoriginale reservedele eller tilbehør.
- Overskrid aldrig vægten for den angivne last af maskinen. Nedsæt hastigheden, hvis du medbringer last. Denne skal være sikkert spændt fast. Bremselængden øges, når du medbringer last.
- Den samlede vægt på føreren samt evt. last må ikke overstige 60 kg.

2. Identifikation og brug af dele

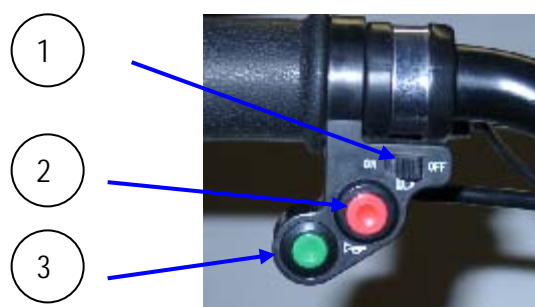
Under venstre håndtag:

Horn

Horn-knappen (3).

Lys

Tryk knappen (1) til ON og tryk så på lysknappen (2)

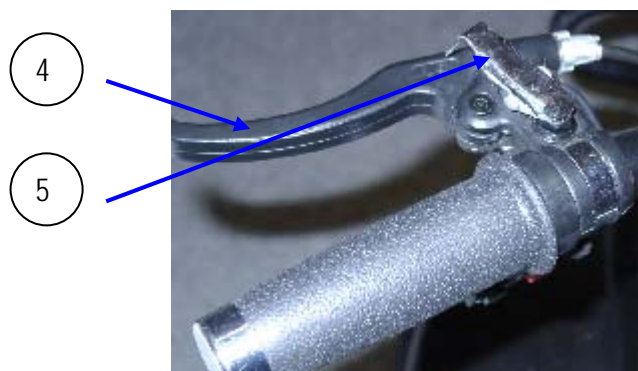


På venstre håndtag:

Bremse

Bremsehåndtag trykkes ind mod håndtaget for at aktivere bremsen (4).

Parkeringsbremsen aktiveres ved at bremse (4) og derefter låse med palen (5).



Højre håndtag:

Acceleration

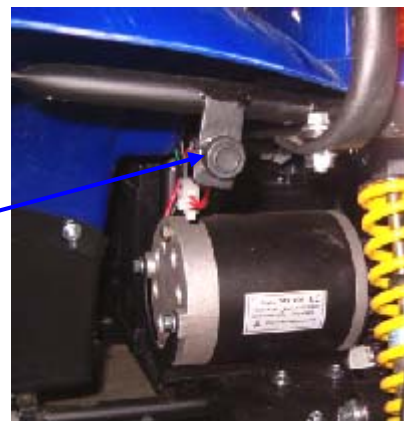
Drej håndtaget (6) nedad, hvorved der gives gas. Jo mere du drejer håndtaget, jo hurtigere kører du.



Opladning

Når batteriet ikke har nok strøm til at køre køretøjet, skal du sætte laderen i ladestikket (7), som er placeret under venstre bagskærm.

7



8

Tænd for strømmen og strømindikatorlampen (8) lyser. Voltmeteret (9), indikerer om der er strøm på batteriet.

Hvis nålen i voltmeteret står i det røde felt, skal batteriet oplades.

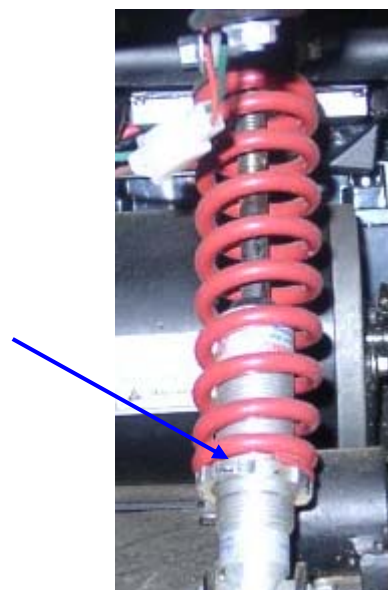
9



Fjedre

Det er muligt at justere fjedrene til at passe til førerens vægt.

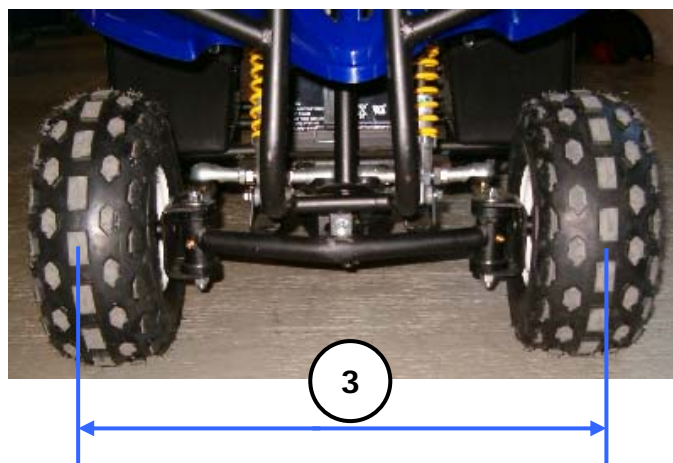
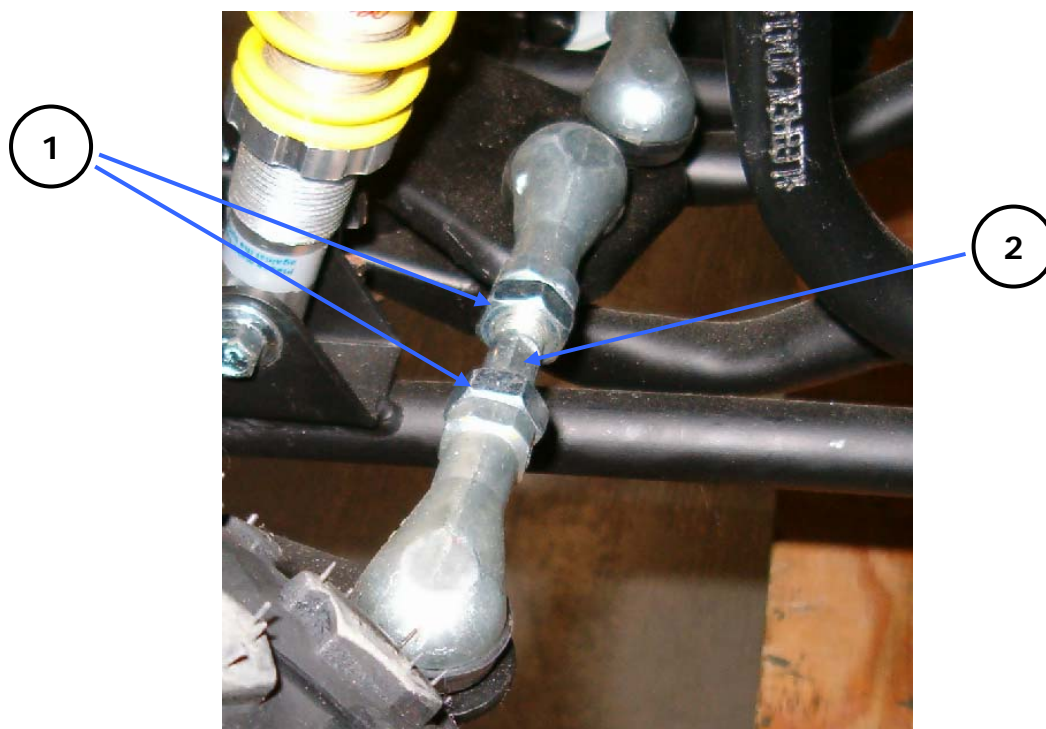
Møtrikken strammes/løsnes for at justere fjederen.



3. Sporing af hjul

Det kan være nødvendigt at spore forhjulene. Dette gøres på følgende måde :

1. Stil styret 100% vinkelret på køreretningen.
2. Løsn kontramøtrikkerne, der er henholdsvis links og ret (1)
3. Indstil styrestangen (2) indtil hjulene er lige med køreretningen.
4. Dette kan kontrolleres ved at måle længden (3). Denne skal være ens på forsiden af hjulene og bagsiden af hjulene.
5. Når længden på styrestangen er justeret, strammes kontramøtrikkerne (1) igen.



4. Inspektioner før start

Hvad skal undersøges:	For hvad:
Styretøj	At styretøj ikke er blokeret, eller at der ikke er slør i bøsninger og styrekugler.
Bremser	Bremserne er korrekt justeret, og at parkeringsbremsen virker korrekt.
Dæk	Dækket har det rette dæktryk, og at der er mønster på dækket. Check også at dækket ikke har revner, buler eller andre skader.
Gaskabel	Kabel fra gashåndtag har korrekt frigang og automatisk glider tilbage til udgangsposition, når man slipper håndtaget.
Kæde	Kæden er strammet korrekt og er velsmurt. At kæden ikke er slidt eller beskadiget.
Fjedre	Fjedrene skal være indstillet til førerens vægt.
General tilstand	Bolte og møtrikker er spændt korrekt. At der ikke kommer rasle lyde, når maskinen er startet. At der ikke er synlige skader.



Det kan være farligt at undlade inspektion af køretøjet før start.

Hvis du undlader at undersøge og vedligeholde din maskine, forøger du risikoen for uheld eller ødelæggelse af udstyret.

Det kan være farligt at køre med maskinen med forkerte dæk eller uens dæktryk. Hvis du kører med forkerte dæk eller uens dæktryk, kan du miste kontrollen over din maskine og risikere uheld. Anvend altid den størrelse dæk, dæktryk og type af dæk, som er angivet i specifikationerne.

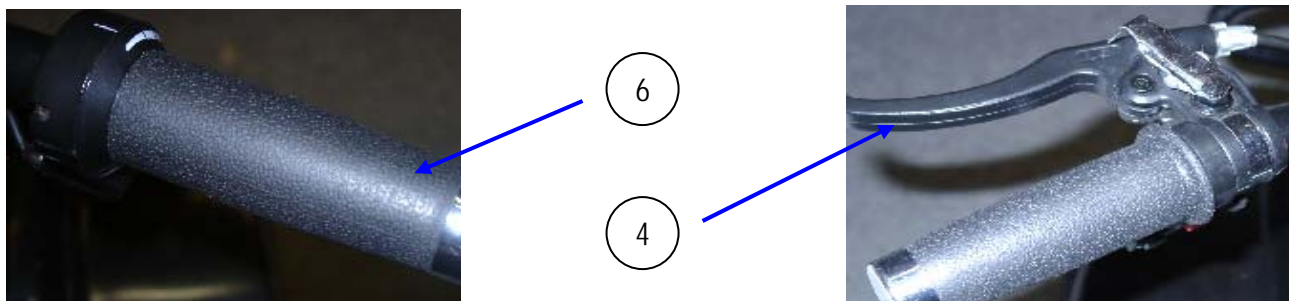
Det kan være farligt at overbelaste maskinen. Dette kan medføre ændrede køreegenskaber, hvilket kan føre til uheld. Overskrid aldrig den angivne vægt.

Det kan være farligt at foretage ændringer på maskinen. Ukorrekt installation af tilbehør eller ændringer kan medføre ændrede køreegenskaber. I nogle situationer kan dette medføre uheld. Du bør således aldrig foretage ændringer med ukorrekt installation eller uoriginale reservedele.

Check maskinen for at sikre dig, at du ikke får mekaniske problemer eller stranded et sted, når du er ude at køre. Du skal derfor sikre dig, at maskinen fungerer rigtigt af hensyn til kørerens sikkerhed og for at beskytte maskinen.

5. Betjening

5.1. Sådan bremser du:



For at stoppe køretøjet skal du først slippe gashåndtaget (6) og derefter bremse blødt med bagbremsen (4). Derefter kan du slukke maskinen.



Det kan være farligt at bremse, mens du drejer maskinen. Brug af bremsen mens du drejer kan medføre, at maskinen glider eller vælter. Brug bremsen for at sætte farten ned, inden du begynder at dreje.

Det kan være farligt at bremse kraftigt på glatte overflader. Maskinen kan skride ud og komme ud af kontrol, hvis du bremser for hårdt. Brug bremsen let og med forsigtighed på glatte overflader.

Det kan være farligt at aktivere låsen til parkeringsbremsen, når der køres. Baghjulene kan låse og forårsage udskridning og uheld. Brug kun parkeringsbremsen, efter du har stoppet maskinen.

5.2. Sådan drejer du



For at dreje køretøjet skal føreren anvende den rigtige teknik. Da denne maskine har en solid lige bagaksel og ikke en differential, drejer begge baghjul altid rundt med den samme hastighed. Det betyder, at for at maskinen kan dreje, skal det yderste baghjul køre en længere distance end det inderste baghjul. For at få dette til at ske, skal føreren skabe mindre friktion på det inderste hjul, og tillade det at glide en smule. Derved kører det en kortere distance end det yderste hjul. Dette sker selv om begge hjul stadig drejer rundt med samme hastighed.

For at dreje maskinen skal du bruge følgende teknik:

Flyt din kropsvægt fremad og til den inderste side af svinget. Drej på styret mens du ser i den retning, du skal dreje.

5.3. Højere fart og skarpere sving

Brug samme teknik som ovenfor men læn dig yderligere ind i svinget. Dette forhindrer maskinen i at vælte. Hvis din maskine begynder at vælte, skal du læne din kropsvægt længere ind i svinget, mens du gradvist mindsker svinget, sætter farten ned og hvis muligt gør svinget endnu større.

Det kan være farligt at dreje forkert, da det kan medføre kollision, eller at man vælter.

Følg de anviste teknikker for at dreje. Øv dig i at dreje ved lav fart før du forsøger at dreje med højere fart. Drej aldrig med meget høje hastigheder.

6. Kæder

Tilstanden og justeringen af kæderne bør tjekkes hver gang før maskinen bruges.



Undladelse af at tjekke kæden før hver brug kan medføre fare.

Det kan medføre uheld at anvende maskinen med kæden i ringe stand.

Sørg for at inspicere og vedligeholde kæden som anvist se punkt 8.

7. Frem / bak

Maskinen er udstyret med et fremadgående gear og et baggear placeret på midterkonsollen.

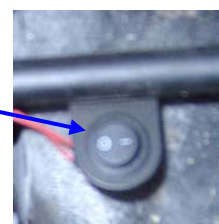
Når knappens øverste del er trykket ned, kører maskinen fremad.

Hvis nederste del er trykket ind, bakker maskinen.



Gear

Maskinen kan køre med to hastigheder, man skifter gear ved at trykke på knappen, der sidder under venstre forskærm.



8. Vedligeholdelse

8.1. Inspektion af kæderne

Undersøg kæden for følgende:

Løse led.
Ødelagte ruller.
Tørre eller rustne led.
Led, der bøjer eller bevæger sig stramt.
Slidtage.

Hvis kæden ikke er i orden, skal problemet løses, inden du bruger maskinen.

Fejl/slidtage på kæden betyder, at tænderne på tandhjulet kan blive ødelagt.



Tjek for slidtage eller brækkede/ødelagte tænder.

Kontakt din forhandler, hvis der er problemer med kæden/kædehjulet.

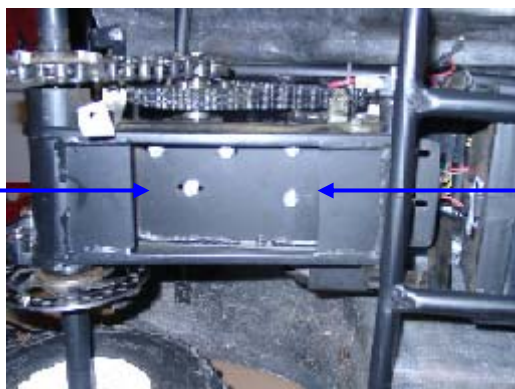
8.2. Vedligeholdelse af kæderne

Rens og giv kæderne olie/kædespray således:

1. Vask kæderne med lunken sæbevand. Skyl efter med rent vand.
2. Lad kæderne tørre og smør derefter ledene med kædespray

8.3. Justering af kæderne

Justeringsbolt til gear



Justeringsbolt til motor

Kæden skal justeres, således at der er 10-15 mm slaphed.

Dette gøres således:

1. Afmonter kædeskærmen.
2. Løsn boltene.
3. Juster slapheden ved at flytte gear eller motor frem eller tilbage.
4. Når den korrekte slaphed er fundet spændes boltene.
5. Kontroller bremsen, hvis nødvendig juster bremsekablet.



Manglende inspektion af kædens slaphed før brug af maskinen kan være farlig.

For stor slaphed kan medføre, at kæden hopper af under brug, hvilket kan medføre uheld eller alvorlig skade på maskinen.

8.4. Vask af maskinen

Vask din maskine straks efter hver brug.

Vask maskinen forsigtigt med en almindelig haveslange og sæbevand. Brug aldrig en højtryksrenser.

Pas på, at der ikke kommer vand i de elektriske dele.

Tør maskinen med en blød klud.

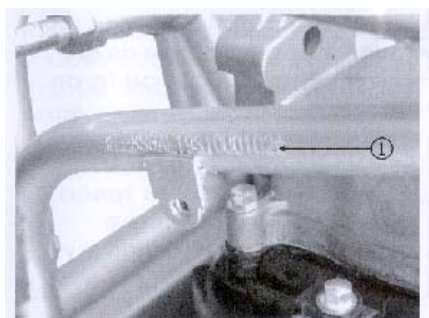
Efter vask skal du afprøve bremsen, da våde bremses har nedsat effektivitet.

Følg procedurerne under "Inspektion før brug" for at tjekke maskinen for problemer, der kan være opstået efter sidste brug.

9. Serienummer

Det er nødvendigt at kende din maskines serienummer, hvis den bliver stjålet.

Nummeret er stemplet i stellet under venstre forskærm:



10. Specifikationer

Max. last	60 kg.
Max. hastighed	13 km/t
Hældning	Max 15 °
For- og baghjul	4.50 / 4.10-4
Dæktryk	1,2 bar
Motor	36 V / 500 W
Transmission	Kædetræk
Opladningstid	ca. 5-7 timer
Køretid pr. opladning	90-120 min
Alder på fører	Over 6 år

11. Sliddele

For elektrisk ATV'er der er solgt under brandet "Texas", yder Texas A/S 2 års reklamationsret på fabriktionsfejl. Garantien omfatter ikke sliddele, såsom:

- Termosikring
- Kabler
- Batterier
- Bremseklodser
- Kæder
- Pærer
- Kontakter

På disse sliddele yder Texas 1 års garanti.

Arbejds løn som følge af udskiftning af dele heraf, dækkes ikke.

Læs mere om begrænset garanti på www.velkommentilmarkedet.dk/kobelov/3A_garanti_kobeloven.html



Contents

Contents	14
1. Safety instructions	15
2. Identification and use of parts	17
3. Alignment of the wheels	19
4. Inspections before start	20
5. Use	20
5.1. How to brake:	20
5.2. How to turn	21
5.3. For higher speed and sharper turns	21
6. Chains	22
7. Forward / reverse	22
8. Maintenance	22
8.1. Inspection of the chain	22
8.2. Maintenance of the chains	23
8.3. Adjustment of the chains	23
8.4. Cleaning the ATV	24
9. Serial number	24
10. Specifications	25
11. Fast moving parts	25

Spare parts

Part list and explosive drawings for the specific product, can be found
on our website www.texas.dk

If you help find part numbers yourself, it will ease the service.

For purchase of spare parts, please contact your dealer.

We congratulate you with your new electric ATV. We are convinced that this machine will live up to your expectations. To get the full outcome of the machine you should read this manual carefully. That will save you from unnecessary trouble. You should take special notice to the safety instructions.

1. Safety instructions

This manual holds vital safety instructions. Read the manual carefully.

If you sell the machine this manual must follow the machine.

This machine is built for children, but the manual is written for the adults who supervise the children. We recommend that you go through the manual with your child and carefully explain all instructions and warnings so that the child understands these.

Children differ in skills and judgement. Therefore some children are not able to use the machine. Adults should always supervise the child's use of the machine.

All information, pictures, and illustrations in this manual are based on the latest product information at the time of printing. Texas reserves the right to make product changes without warning and without being obliged to make the same changes to machines previously sold.

This ATV is a toy; but it may be dangerous to use.

An ATV handles differently from other vehicles including motorcycles and cars. A collision or roll over may happen even during routine manoeuvres e.g. when turning, driving on hills or over obstacles, if you do not take the proper precautions.



Severe injury or death may occur if you do not follow these instructions:

- Read the manual and labels carefully and follow the procedures described..
- Never use the ATV without proper instruction.
- Children under the age of 6 must never use the ATV.
- Never allow a child below the age of 16 to use the ATV without supervision and never allow a child to use the machine if it does not have the abilities to operate it safely.
- Never carry passengers.
- Always avoid using the machine on streets, sidewalks paths and parking areas.
- Always use a crash helmet that fits.
- Protect your eye with either the face shield of the crash helmet or glasses..
- Wear solid clothing, including gloves, boots, long sleeved shirt or jacket and long pants.

- Never drive too fast. Drive with a speed that is proper to the terrain, the visibility and operating conditions.
- Never make stunts such as driving on two wheels, jumps or other stunts.
- Always inspect your ATV before use
- Always follow the maintenance procedures.
- Always keep both hands on the handle bar and both feet on the foot rests.
- Always drive slowly and with extra care when driving in unfamiliar terrain.
- Do not drive on very rough, slippery, or loose terrain before you have acquired the necessary skills to do so.
- Always follow the proper procedures when turning. Practise turning at low speed and gradually increase the speed. Never turn at high speed.
- Never drive on hills, that are too steep for the machine or that exceed your skills. Practise on small hills before you try the bigger ones.
- Always follow the instructions for climbing hills. Check the terrain carefully before climbing a hill. Never drive on hills med a slippery or loose surface. Lean your body forward, when climbing the fill. Never open the throttle suddenly. Never climb hills at high speed.
- Always follow the instructions for descending hills and braking on hills. Check the terrain carefully before you go down a hill. Lean your body backwards. Never go down a hill at high speed. Always go straight down a hill. If you go down at an angle you risk that the machine leans to one side or even tilts.
- Always follow the instructions for crossing the side of a hill. Avoid hills with very loose or slippery surface. Lean your weight towards the hill. Never attempt to turn on a hill, before you have reached the capability on even surface. Avoid driving on steep hills if at all possible.
- Always follow the proper procedures if you stall or roll backwards on a hill. To avoid stalling, maintain a steady speed when you climb a hill. If you stall or tilt backwards you should follow the procedures for braking. Get off the machine on the side closest to the hill. Turn the machine around and remount.
- Always check for obstacles when driving in a new area. Never try to drive over obstacles such as large rocks or fallen trees.
- Newer drive on slippery surface such as ice unless you are extremely careful. Drive slowly.
- Never go through fast flowing water or deep water. Remember that wet brakes function badly. Brake several times to dry the wet brakes.
- You should always make sure that there are no obstacles or people behind the machine when going backwards. Always go slow when in reverse.

- Always use the Correct size and type of wheels. Check that the tire pressure is correct.
- Never use improper spare parts or accessories.
- Never exceed the load of the cargo of the machine- Reduce speed if you carry any load. The load must be securely fastened. The distance for breaking is greater when you carry a load.
- The combined weight of the driver and load must never exceed 60 kg.

2. Identification and use of parts

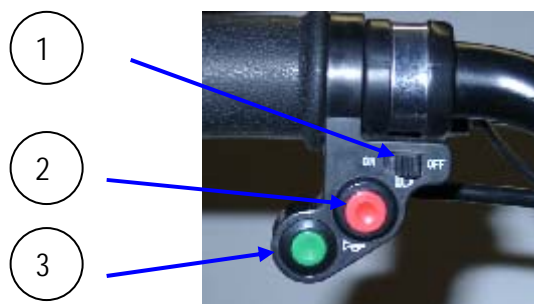
Below left handle:

Horn

Horn-button (3).

Lights

Turn the switch (1) to ON and then press the light button (2)

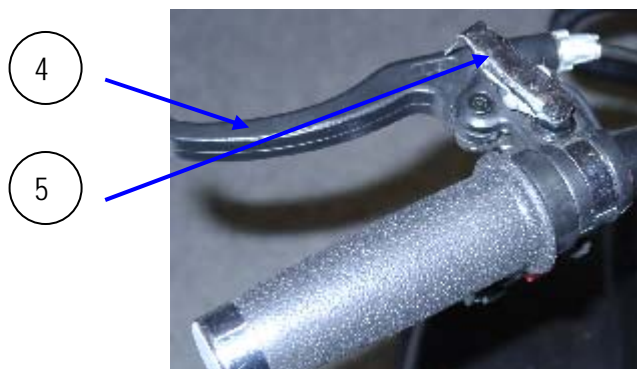


On left handle:

Brake

The brake handle must be pressed towards the handle to activate the brake. (4).

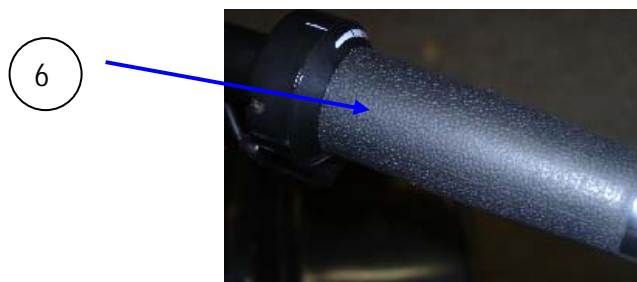
The parking brake is activated by pressing the braking handle (4) and then lock with the catch (5).



Right handle:

Acceleration

Turn the handle (6) downwards to start driving. The more you turn the handle the faster you drive.



Charging

When the battery has not enough power to run the vehicle you should connect the charger to the charge plug (7), which is placed under left rear fender.

7



Tænd for strømmen og the indicator (8) will light on. The voltmeter (9) indicates if there is power on the battery.

If the needle is in the red zone, the battery must be charged.

8



9

Springs

The springs may be adjusted to suit the weight of the driver.

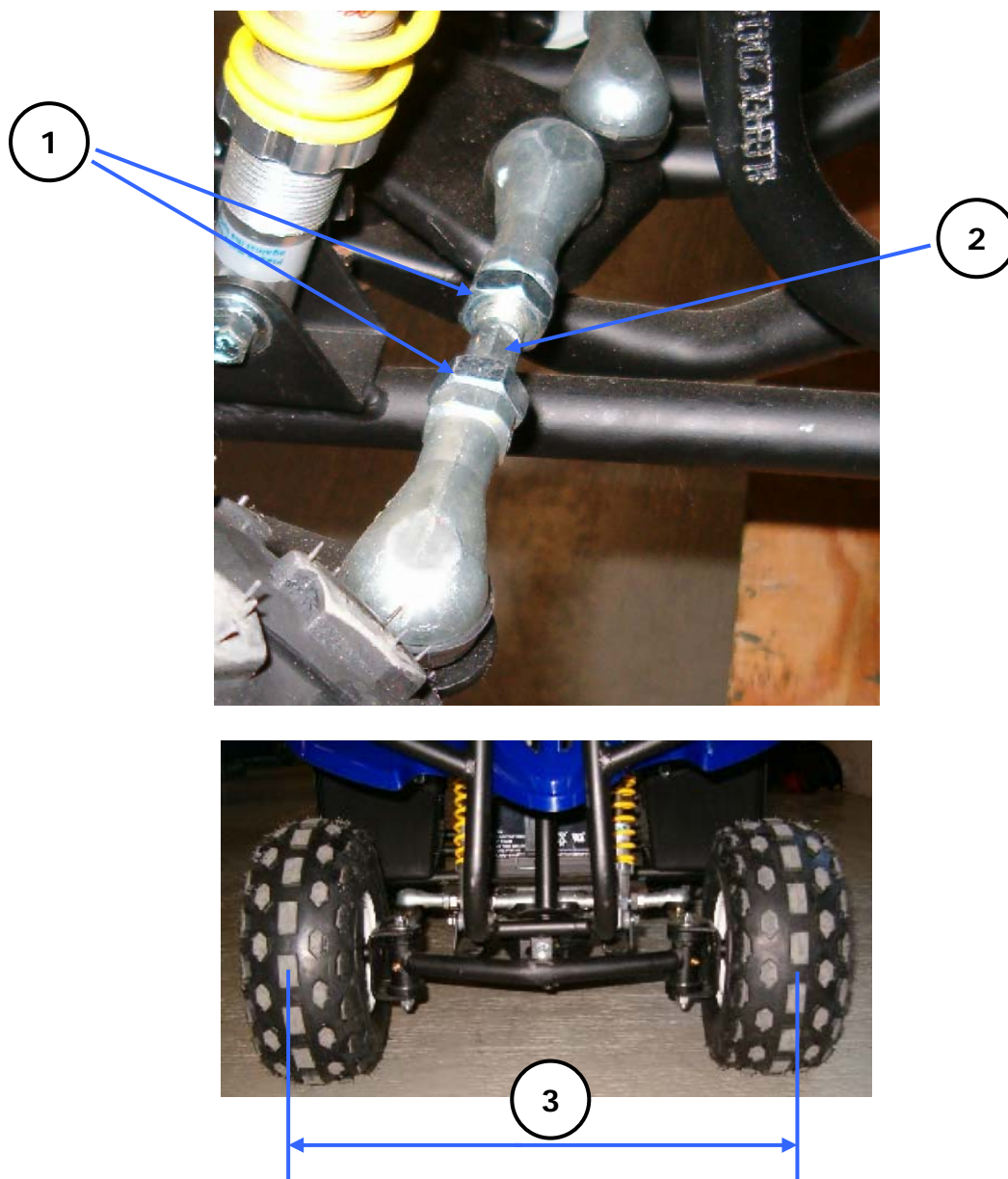
The nut must be tightened/loosened to adjust the spring.



3. Alignment of the wheels

It may be necessary to adjust the alignment of the wheels. It is done the following way.

1. Place the handlebar straight. (as you were driving). It must be 100% accurate.
2. Loosen the nuts (1). The thread is both left and right.
3. Adjust the steering pole (2) until the wheels are aligned.
4. Control the alignment by measuring the length (3). This must be the same on both the front and the backside of the tyres.
5. When the alignment is adjusted, tighten the bolts (1) firmly.



4. Inspections before start

What to check:	For what:
Steering	That the steering is not jammed. No play or looseness.
Brakes	That the brakes are correctly adjusted and that the parking brake works correctly.
Tires	That the tires have the correct tyre pressure and that there is enough tread depth and no cracks, rips or other damage.
Acceleration cable	That the cable has a proper cable play and automatically returns to idle position when released..
Chain	That the chain has a proper tension and is well lubricated. That the chain is not worn or damaged.
Springs	That the springs are adjusted to the weight of the driver.
General condition	That bolts and nuts are securely tightened. That there are no rattle sounds when the engine is running. That there is no evidence of damage.



Failure to inspect the vehicle before start may be hazardous.

If you do not inspect and maintain your ATV you increase the risk of injury or damage to your machine.

Operating this ATV with improper tires or with improper or uneven tire pressure can be hazardous. If you use improper tires or improper or uneven tire pressure you may lose control of the ATV. This will increase your risk of accident. Always use the size of tires, tire pressure and type of tires as stated in the specifications..

Overloading the ATV can be hazardous. This may result in changed handling of the vehicle which may lead in accidents. Never exceed the stated load.

It may be hazardous to make changes to the machine. Incorrect installation of accessories or changes may lead to changes in handling of the vehicle. In some situations this may lead to accident. Therefore you should never modify the ATV through improper installation or use of accessories..

Check the condition of the ATV to make sure that you do not get mechanical problems or get stranded somewhere, when you use your ATV. Be sure that your vehicle is in good condition for the personal safety of the rider and protection of your vehicle.

5. Use

5.1. How to brake:





6

4

To stop the vehicle release the gas (6) and then brake smoothly with the brake. (4). Now turn off the engine.



Braking while turning may be hazardous. Use of the brake while turning will result in sliding or tilting of the machine. Use the brake to reduce speed before you turn.

Braking hard on slippery surfaces can be hazardous. The ATV may skid and get out of control, if you brake too hard. Apply the brakes lightly and with care on slippery surfaces.

Operating the parking brake lock when the ATV is moving can be hazardous. The rear wheels may lock, causing a skid or an accident. Use the parking brake only after you have stopped the machine.

5.2. How to turn



To turn the vehicle the rider must use the proper technique. Because this vehicle has a solid rear axle, both rear wheels always turn at the same speed. This means that if the rear wheels are getting equal traction, the vehicle will tend to move straight ahead. This is because the rear wheels will travel the same distance. For the vehicle to turn, the outside rear wheel must travel a greater distance than the inside rear wheel. To make this happen, the rider must create less traction for the inside wheel, allowing it to slip somewhat. This allows it to travel a shorter distance than the outside wheel. This happens even though both wheel are still turning at the same speed.

To turn the vehicle use the following technique:

Move your body weight forward and to the inside of the turn. Turn the handlebars while looking in the direction of the turn.

5.3. For higher speed and sharper turns

Use the same technique as described above but lean further into the turn. This prevents the vehicle from tilting. If your ATV starts to tilt you should lean your body weight even further into the turn while gradually reducing the turn, gradually reduces the speed and if possible making the turn wider.

It may be hazardous to turn in the wrong way as this may lead to collision or tilting.

Always follow the proper procedures for turning as described in this manual. Practise turning at low speed before applying more speed. Never turn at high speed.

6. Chains

The condition and adjustment of the chains should be checked every time the ATV is to be used.



Failure to inspect the chain before use can be hazardous.

Riding with the chain in poor condition may lead to accidents.

Be sure to inspect and maintain the chain before each ride, according to the guidelines. See 7. Maintenance.

7. Forward / reverse

The ATV is equipped with a forward and reverse gear placed on the middle console.

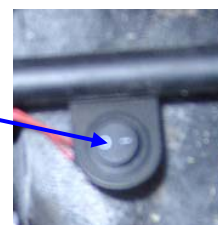
When the upper part of the button is pressed, the ATV goes forward.

If the lower part of the button is pressed the ATV goes backwards.



Gear

The ATV has two speeds. You change speed by pressing the button placed below the left front wing.



8. Maintenance

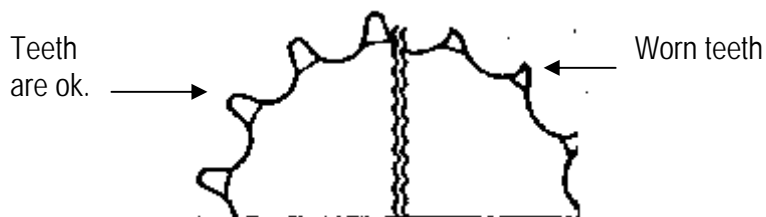
8.1. Inspection of the chain

Check the chain for:

Loose pins.
Damages rollers.
Dry or rusted links.
Kinked or binding links.
Excessive wear

If you find anything wrong with the chain, the problem must be solved before you use the ATV.

Damage to the chain means that the sprockets may also be damaged..



Check for worn or broken/damages teeth.

Contact your local dealer, if you find problems with the sprockets.

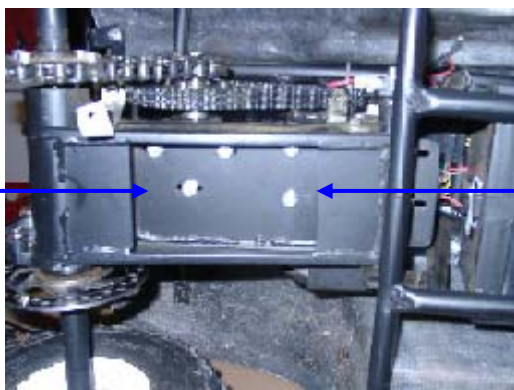
8.2. Maintenance of the chains

Clean and lubricate the chain as follows:

1. Clean the chains in luke warm soapy water. Rinse with clean water.
2. Leave the chains to dry. Then use a chain spray to lubricate them.

8.3. Adjustment of the chains

Adjustment bolt for the gear



Adjustment bolt for the engine

The chain must be adjusted so that there is 10-15 mm of slackness.

This is done like as follows:

1. Dismantle the chain shield.
2. Loosen bolts.

3. Adjust the slackness by moving the gear or the engine forward or backwards..
4. When the correct slackness is found the bolts must be tightened again.
5. Check the brakes. If necessary you must adjust the braking cable.



Failure to inspect the slackness of the chains before use could be hazardous.

Too much slackness may cause the chain to come off the sprockets and lead to injury or damage to the ATV.

8.4. Cleaning the ATV

Wash your ATV every time you have used it.

Wash carefully using an ordinary garden hose and soapy water. Never use high pressure.

Avoid getting water onto the electrical parts.

Wipe the engine dry with a soft cloth.

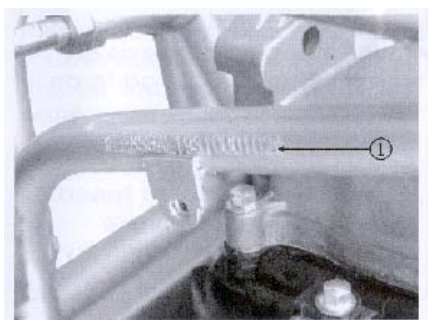
After washing the ATV you must check the brakes, as wet brakes are less effective than dry brakes.

Follow the procedures in the section "Inspection before use" to inspect the ATV for problems the may have arisen after last time it was used.

9. Serial number

It is necessary to know the serial number of your ATV in case it is stolen.

The number is stamped into the frame under the left front shield.



10. Specifications

Max. load	60 kg.
Max. speed	13 km/h
Angle	Max 15 °
Front- and back wheels	4.50/4.10-4
Tire pressure	1,2 bar
Engine	36 V / 500 W
Transmission	Chains
Charging time	approx. 5-7 hours
Range pr. charge	90-120 min
Age of driver	Over 6 years

11. Fast moving parts

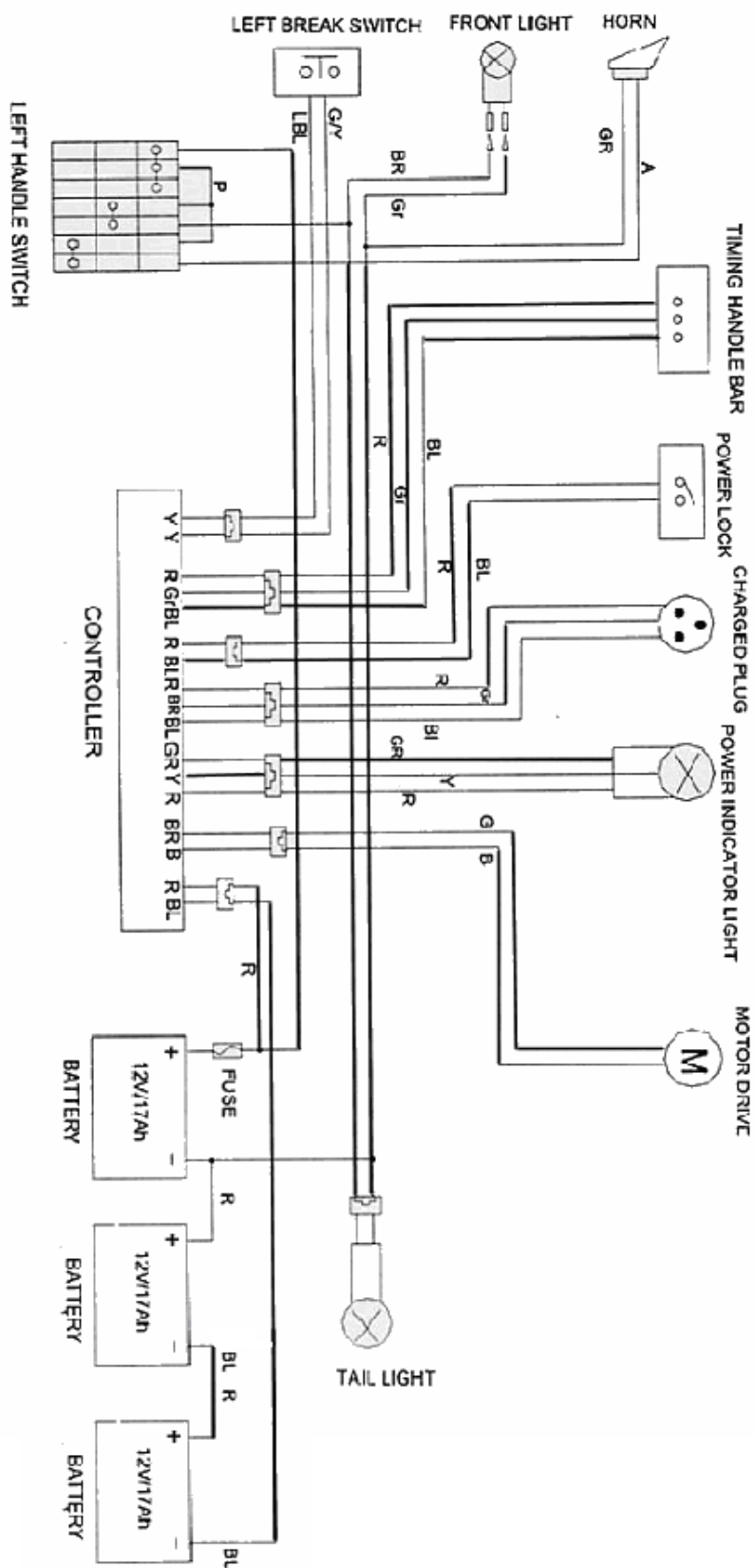
For electric ATV's purchased with the brand name "Texas" will Texas A/S yielding 2 years warranty on manufacture faults. The warranty does not cover fast moving spare parts such as:

- Thermofuse
- Cables
- Batteries
- Brakepads
- Chain
- Bulb
- Switches

Texas will provide 1 year warranty on fast moving parts

Spare parts and fee for changing the above will not be covered by the warranty.

12. Electric diagram



CE Overensstemmelseserklæring
CE Certificate of conformity

DK
GB



EU-importør • EU-importer •

Texas Andreas Petersen A/S

Erklærer herved at materiel • Hereby certifies that the following •

Off-Roader Elektrisk • Off-Roader Electric •

Type Junior 36 EL

Er fremstillet i overensstemmelse med følgende direktiver • Is in compliance with the specifications of the machine directive and subsequent modifications •

93/38/EEC - 89/336/EEC - 73/23/EEC

Materiellet er udført i henhold til følgende standarder • The material er made accordingly to the standards •

EN 55014-1 : 2000 - EN 55014-2 : 1997

Texas Andreas Petersen A/S

Knullen 2 • DK-5260 Odense S

09.06.2002



Verner Hansen

Administrerende Direktør • Managing Director •