

DK - Betjeningsvejledning

ENG - User Manual

FI - Käyttöopas

Texas Off-Roader King 50 AX



Texas A/S
Knullen 2
DK-5260 Odense S
Tel. +45 6395 5555 - Fax +45 6395 5558
post@texas.dk - www.texas.dk

1. Indholdsfortegnelse

2.	Advarsler	3
3.	Symboler	4
4.	Vigtige forholdsregler	4
5.	Før start - Tegning over komponenter	5
6.	Hovedkomponenter og dets funktioner	6
7.	Inspektion før start	9
8.	Start og kørsel	9
9.	Vedligeholdelse	11
10.	Specifikationer	17

Registrering af produkt / Reservedele

Registrer dit produkt online på Mit Texas. Mit Texas findes på www.texas.dk
Efter registrering kan Texas give dig en endnu bedre service.

Når du har registreret dit produkt, sørger Texas for at tilknytte relevant information til produktet såsom reservedelstegning, manual, fejlfinding m.m.
Derudover kan Texas kontakte dig med relevant information vedrørende dit produkt.

Reservedelstegning over alle Texas' produkter findes på vores hjemmeside www.texas.dk.
Finder du selv varenumre, giver det en hurtigere ekspedition.

Reservedele kan købes online på www.texas.dk eller kontakt din nærmeste forhandler. Du finder forhandlerliste på www.texas.dk

Tilbehørsmuligheder:

Hjelm Racing str. S-XL

Hjelm Touring str. S-XXL

Hjelm Jet str. M-XL



Racing



Touring



Jet

Du finder priser og yderligere information på www.texas.dk



2. Advarsler

Denne Texas King Off-Roader kan være farlig at benytte.

Det kan forekomme, at du vælter eller kolliderer, selv under rutinekørsel fx ved at dreje, køre op og ned af bakker eller over forhindringer, hvis du ikke kører efter forholdene.

Alvorlig skade kan forekomme, hvis du ikke overholder følgende sikkerhedsretningslinier:

ADVARSEL - Læs altid betjeningsvejledningen før brug af din King Off-Roader.

- Benyt ikke din King Off-Roader, før du har fået grundig instruktion.
- Børn under 8 år må ikke benytte denne King Off-Roader.
- Texas King Off-Roader er designet og konstrueret til én person. Sædets struktur og udformning gør, at det ikke er sikkert at være mere end én person på køretøjet.
- Ukorrekt dæktryk eller overlastning (max. 60 kg) kan resultere i, at du mister kontrollen over køretøjet. Korrekt dæktryk se side 12.
- Du må ikke benytte King Off-Roaderen på offentlig vej eller fortov. Prøv aldrig på at foretage stunts, såsom hop eller at køre på to hjul.
- Bær altid en motorcykelhjelm, øjenbeskyttelse, beskyttelsestøj, støvler og handsker.
- Benyt aldrig maskinen, hvis du er under påvirkning af alkohol, narkotika eller medicin.
- Kør aldrig stående på maskinen, du kan komme alvorligt til skade, hvis du falder af.
- Check altid før start, at bolte og møtrikker er fastspændte
- Brug kun originalt tilbehør og reservedele. Montering af ikke-godkendte dele kan medføre forøget risiko og er derfor ikke lovligt. Ethvert ansvar fraskrives ved ulykke eller anden skade, som forårsages pga. montering af uoriginale dele.
- Ved konstruktionsændringer fx ændring af motorens ydeevne, bortfalder reklamationsretten.



Der tages forbehold for trykfejl og eventuelle tekniske ændringer.

Reklamation:

Dette produkt er garanteret imod fejl i fremstillingen i en periode på 2 år gældende fra købsdagen. Husk at gemme din kvittering som bevis på købet. Reklamationsretten gælder ikke naturligt slid samt ukyndig behandling, manglende vedligeholdelse, overlast, uoriginale reservedele, misbrug og skødesløs behandling. Serviceeftersyn skal foretages af autoriseret værksted og ifølge skema.

3. Symboler

Læs denne betjeningsvejledning grundigt igennem, vær specielt opmærksom på den information, der er tilknyttet følgende symboler.

-  Forholdsregel – betyder at hvis du ikke overholder instruktionerne, kan du komme til skade.
-  Bemærk – betyder at hvis du ikke overholder instruktionerne, kan dit køretøj blive beskadiget.

4. Vigtige forholdsregler

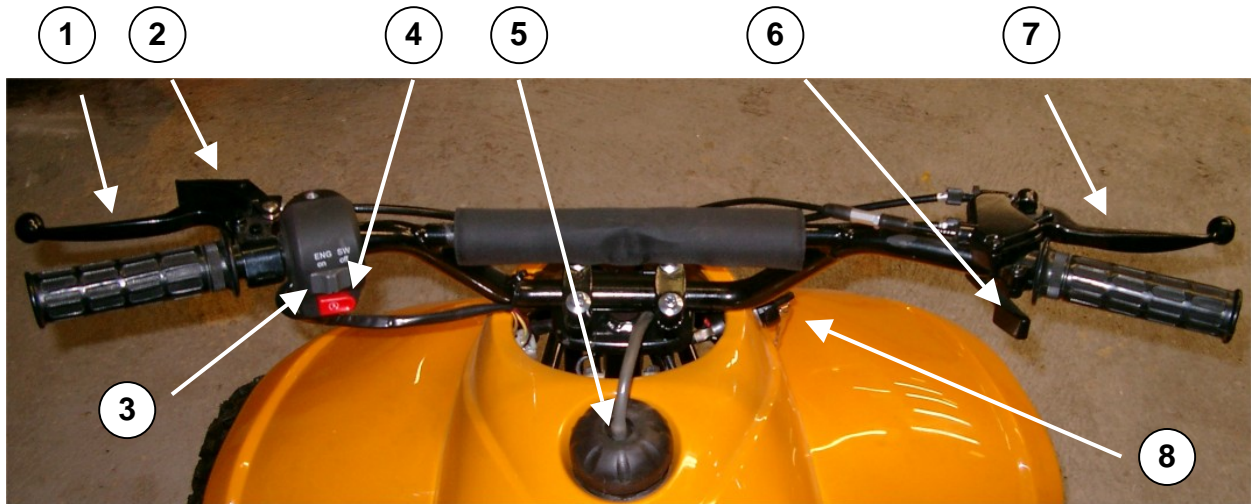
Venligst vær opmærksom på nedenstående beskrivelse, som er nøglen til sikker kørsel.

-  Forholdsregel

- 1: Selvom Texas King Off-Roader er udstyret med fire hjul, kan køretøjet vippe. Ukorrekt drejning, kørsel over bakker, acceleration og drejning på bakke kan medføre, at køretøjet vælter. Det er vigtigt, at man opøver de korrekte kørefærdigheder for at undgå eventuelle uheld.
- 2: Selvom Texas King Off-Roader er udstyret med et unikt styresystem og er let at betjene, må du ikke være uforsigtig, og du skal øve dig i at bruge køretøjet i overensstemmelse med denne betjeningsvejledning.
- 3: Før brug skal du gøre dig selv bekendt med køretøjets funktioner.
- 4: Før brug skal køretøjet inspiceres, og du skal sørge for, at alle bolte og møtrikker er fastspændt.
- 5: Du skal huske at bære hjelm, øjenbeskyttelse, beskyttelsestøj, støvler og handsker.
- 6: Dette er et off-road køretøj, hvilket betyder, at den ikke må benyttes på offentlig vej.
- 7: Køretøjet er bestemt for én passager, du må ikke medbringe passagerer.
- 8: Ved transport af køretøjet skal du tømme tanken for brændstof.
- 9: Du må ikke røre eller komme tæt på køretøjets roterende og varme dele.

5. Før start – Tegning over komponenter

Tegning nr. 1



1: Bagbremse

4: Tændingskontakt

7: Forbremse

2: Parkeringshåndtag

5: Benzindæksel

8: Startnøgle

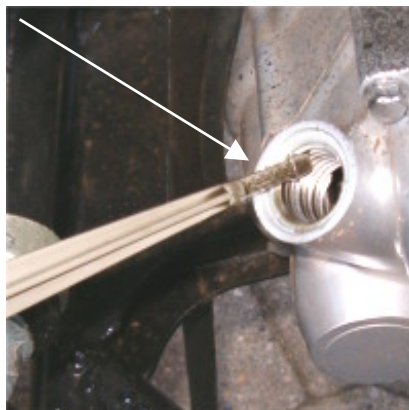
3: Motor stop kontakt

6: Gashåndtag

Tegning nr. 2



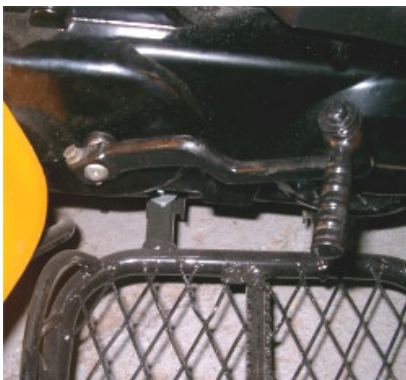
Oliepind



Olieindikator



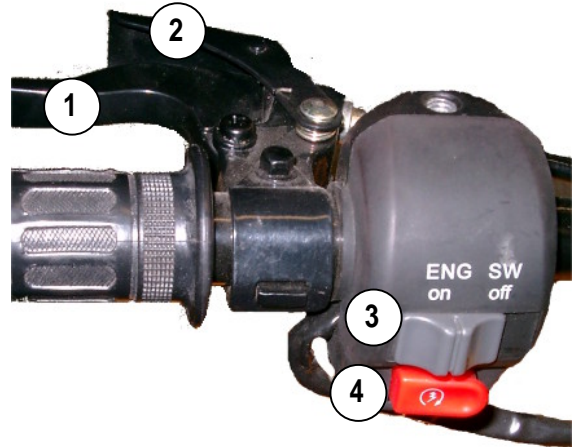
Brændstoffhane



Kick start

6. Hovedkomponenter og dets funktioner

- 6.1. **Bagbremse og parkeringsbremse**
 Med venstre hånd styrer du håndtaget for bagbremsen. (1)
 Parkeringsbremsen benyttes, når du parkerer for at undgå, at køretøjet glider. Det aktiveres ved, at du trykker låsen (2) på forbremsenhåndtaget ned og sætter det fast i fordybningen ved at gribe fat om forbremsen (1) og trykke håndtaget ind, så køretøjet stopper.



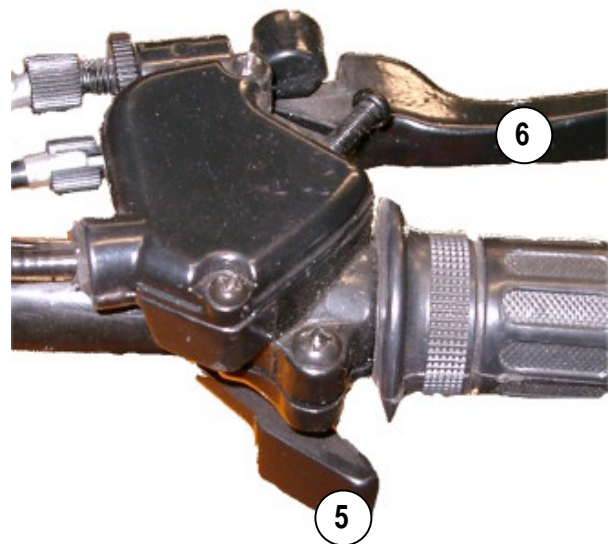
Tegning nr. 3

- 6.2. **Motor stop kontakt (3)**
 Denne kontakt har to indstillinger
 ON – OFF
 ON : Strømmen er tilkoblet og motoren kan starte
 OFF : Strømmen er frakoblet og motoren kan ikke starte

- 6.3. **Start knap (4)**
 Start knappen bruges til at starte motoren

- 6.4. **Gashåndtag (5)**
 Dette håndtag bruges til at kontrollere hastigheden. Du giver gas ved at trykke håndtaget fremad. Når du slipper håndtaget, aftager gassen.

- 6.5. **Forbremse (6)**
 Med højre hånd styrer du håndtaget For forbremsen. (6)



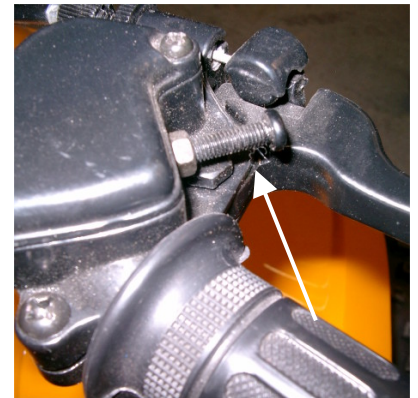
Tegning nr. 4

6.6. **Tophastigheds reguleringsbolt**

Denne bolt kontrollerer motorens omdrejning/hastighed afhængigt af, hvor langt bolten er skruet ind eller ud. Denne bolt kan justeres i overensstemmelse med kørerens behov/evner.

Justeringsmetode :

- a: Skru bolten med uret og motorens kraft vil blive reduceret
- b: Skru bolten imod uret og motorens kraft vil blive forøget



6.7. **Brændstofhanen**

Benzinhanen er placeret imellem brændstoftanken og karburatoren. Hanen har tre positioner ON – OFF – RES. ON (Pil på benzinhanen peger lodret ned): Brændstoffet kan flyde frit ind i karburatoren.

OFF (Pil på benzinhanen er vandret): Brændstoffet kan ikke flyde ind i karburatoren.

RES : (Pil på benzinhanen peger lodret op) Reservetank.



6.8. **Tomgang - justeringsbolt**

Denne bolt bruges til at justere motoren ved tomgang.

- 1: Start motoren og lad den varme op i ti minutter.
- 2: Skru på justeringsboltten og juster derved omdrejningstallet indtil motoren kører jævnt og roligt.



Bemærk !

Tomgangshastigheden er blevet justeret hos din forhandler. Som hovedregel bør du ikke foretage justeringen selv.



6.9. **Tændingskontakt**

Der er tre positioner i denne kontakt OFF – ON og en sidste position, der ikke har nogen funktion.

OFF: Køretøjet kan ikke starte (nøglen drejet helt til venstre)

ON: Køretøjet kan startes. (midterposition)

Sidste position har ingen funktion.



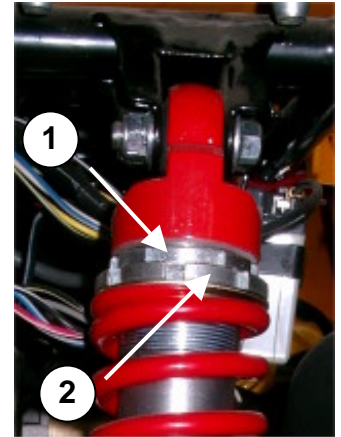
6.10

Affjedring bag

Affjedringen kan indstilles, til både blød og hård.

Fremgangsmåde:

- 1: Løsn den øverste bolt (1)
- 2: For at gøre affjedringen hårdere, spændes bolt (2) ned.
- 3: Når den ønskede position er opnået, spændes kontra med (1)



6.11

Affjedring for

Affjedringen kan indstilles, til både blød og hård.

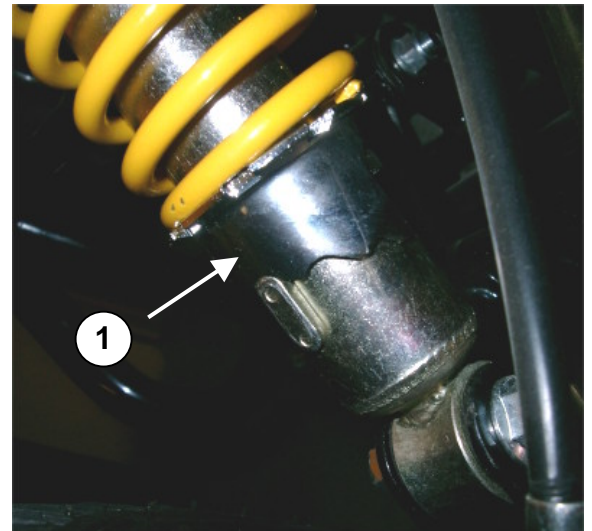
Fremgangsmåde:

Drej fjederholderen (1) til den ønskede position er nået.

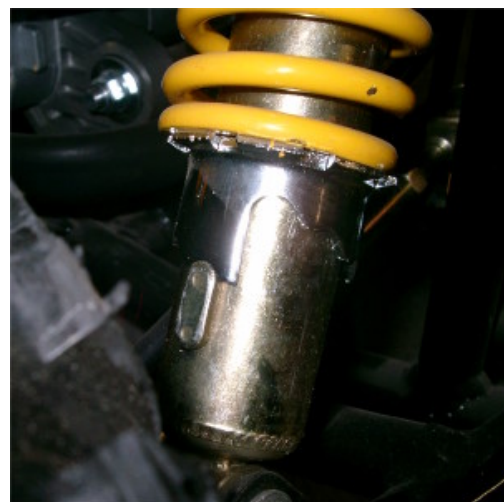
Der er X positioner.

Hver gang justeringen drejes et hak til venstre bliver affjedringen et hak hårdere. Modsat bliver den blødere hvis der drejes et hak mod højre.

Hård affjedring bruges hvis tunge personer skal køre på køretøjet, hvor en blødere affjedring skal vælges hvis personen er lettere. Ligeså hvis der køres i ujævnt terræn, bør der vælges en blødere indstilling



Blød affjedring



Hård affjedring

7. Inspektion før start

Før brug af din Texas King Off-Roader, venligst tjek nedenstående skema for at sikre, at køretøjet er i god og sikker tilstand for at undgå eventuelle uheld.



Komponent	Tjek
Bremse	1: Bremsenhåndtagets åbning og bremsesystemets pålidelighed 2: Parkeringsbremsens effektivitet
Dæk	1: Dæktrykket se side 12
Brændstof	1: Tjek om der er påfyldt brændstof og olie 2: Tjek brændstof og olieslanger 3: Tjek for beskadigelse eller lækage af brændstof og olie 4: Tjek at låget til brændstof og olietanken sidder fast
Gashåndtag	2: Tjek at håndtaget går regelmæssigt tilbage til udgangspositionen, når det slippes
Gearkæde	1: Tjek kædens stramhed, og at den er spændt som beskrevet på side 15 2: Tjek at kæden er smurt 3: Tjek om der er synlig beskadigelse af overfladen.
Diverse	1: Tjek at alle bolte og møtrikker er fastspændt 2: Tjek om der er nogen synlig beskadigelse

8. Start og kørsel

- 8.1. Før start, skal du dreje brændstofhanen til ON. Drej motor stop kontakten til ON. Drej tændingskontakten til midterposition.

Hvis motoren er kold

Tryk startknappen ind med venstre hånd. Samtidig trykker du forsigtig på gashåndtaget. Dermed starter motoren.



Bemærk

- 1: For at undgå at tære meget på batteriet, må startknappen kun trykkes ind i 5 sekunder, og der må kun forsøges tre gange i træk. Hvis motoren ikke er startet efter tre gange, vent i ca. to minutter, prøv derefter igen.
- 2: Startknappen må ikke røres, efter maskinen er startet.
- 3: Når motoren er startet, drej chokeren til midterposition i ca. 30 sekunder.
- 4: Efter de 30 sekunder, drej chokeren til nederst position, fortsæt med opvarmningen til motoren går i normal tomgang.

Hvis motoren er varm

Se 8.1



Forholdsregel

1: Start ikke motoren indendørs.

2: Slip gashåndtaget umiddelbart efter motoren er startet

8.2.

Kørsel

Efter at motoren har kørt i 30-40 sekunder, aktiveres gashåndtaget, derved sættes køretøjet i gang.



Forholdsregel

1: Sørg altid for at have dine fødder på fodpladen under kørsel.

8.3.

At dreje

Undgå at dreje med for høj hastighed.

8.4.

At bremse

Hvis det er nødvendigt at bremse på ujævn vej, skal du bremse så langsomt som muligt, så du ikke vælter.



Bemærk

1: For- og bagbremse skal bruges samtidig.

8.5.

At parkere

Aktiver parkeringsbremsen.



Forholdsregel

Du må ikke røre motoren og udstødningsrøret, når de er varme.

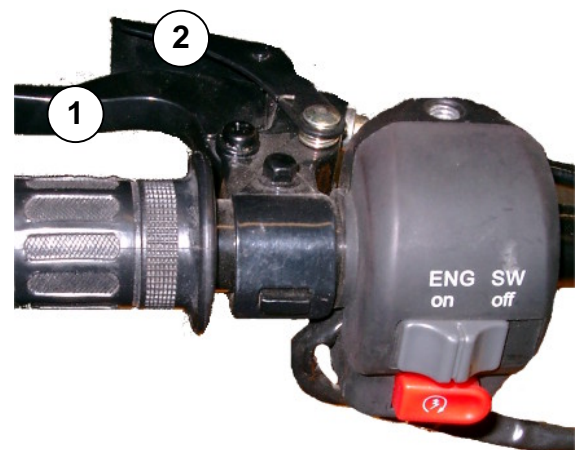
8.6.

Parkeringsbremse

Hvis du ønsker at parkere køretøjet på en skråning, har du brug for parkeringsbremsen.

Pres bremsehåndtaget(1) og vip låsepalen(2) ned, så den blokerer for frigangen på bremsehåndtaget (1), og slip derefter bremsehåndtaget(1).

Når du ønsker at løsne bremsen igen, skal du tage fat i bagbremsehåndtaget (1), og parkeringsbremse håndtaget vil med det samme hoppe ud.



9. Vedligeholdelse

9.1. Vedligeholdelsesskema

Ved vedligeholdelse af din Texas King Off-Roader, skal du kontakte din lokale forhandler. Såfremt du besidder den relevante tekniske viden og værktøj, kan du foretage vedligeholdelse i overensstemmelse med nedenstående skema



Bemærk

Skemaet nedenfor er baseret på normal kørsel. Hvis du ofte kører med ekstra høj fart i områder, som er usædvanlig støvede, er det nødvendigt at foretage vedligeholdelse oftere end angivet i skemaet.

	5 timer
Luffilter	Renses efter behov
Smøring	Alle smørenipler og kabler
Kæde	Smøres
Bremsevæske	Kontrolleres

9.2. Vedlagt værktøj

Der medfølger en pose med værktøj, så du kan udføre simpel vedligeholdelse.



1: Pose

4: Pind/skruetrækker

2: Skruenøgle 14x17

5: Håndtag

3: Skruenøgle 10x12

6: Skruenøgle

9.3. Dæk

- 9.3.1 Dækkets tilstand.
Dækket skal udskiftes, hvis dybden af mønsteret på dækket er 4 mm eller derunder.



Forholdsregel

Hvis du bruger meget slidte dæk, når du kører på din Off-Roader, vil modstandskraften være lille, og dette kan medføre, at du glider, og at maskinen bliver svær at styre.

- 9.3.2 Dæktryk
Mål dæktrykket når dækket er koldt, ellers får du ikke det korrekte resultat. Hvis du kører med ukorrekt dæktryk, vil det påvirke din kørsel, mobilitet, bremsning og levetid på dækket. Du skal sikre, at dæktrykket er 7 Psi ved blødt underlag og 14 Psi ved hårdt underlag.



Forholdsregel

Dæktrykket må ikke være for højt eller for lavt. Hvis det er for højt, kan dækket springe og beskadige personer. Det vil også påvirke styringen og kontrollen af maskinen.

Hvis dæktrykket er for lavt, vil det medføre ukorrekt kørsel, hjulet vil slide på hjulkransen, og dette kan forårsage uheld eller ødelægge dækket og hjulkransen.

Trykket på alle hjul skal være ens, så det ikke påvirker kørslen.

9.4 Problemløsning

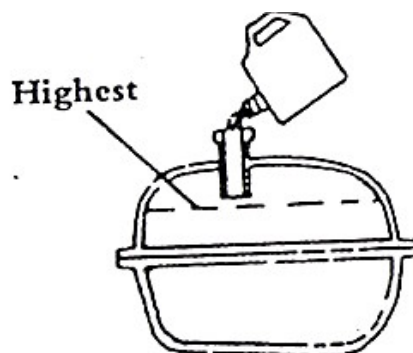
Hvis du har nedenstående problemer, kan de forsøges løst i overensstemmelse med nedenstående skema. Hvis dette ikke hjælper, skal du kontakte din lokale forhandler.

Problem	Årsag:	Problemløsning
Svært at starte motoren	<ol style="list-style-type: none"> 1. Brændstofslangen og filtret er stoppet. 2. Defekt tændrør. 3. Tændingssystemet defekt. 4. Manglende strøm 	<ol style="list-style-type: none"> 1. Rens eller udskift brændstofslangen eller filteret. 2. Rens eller udskift tændrør. 3. Kontakt den lokale Texas forhandler. 4. Oplad batteri, hvis der ikke er strøm på.
Manglende power	<ol style="list-style-type: none"> 1. Blokeret brændstofførsel 2. Luftfilteret stoppet. 	<ol style="list-style-type: none"> 1. Rens brændstof tilførsel. 2. Rengør eller udskift, hvis det er nødvendigt.
Bremser virker ikke korrekt	<ol style="list-style-type: none"> 1. Skidt/mudder/vand på bremsen 2. Skivebremse er fedtet ind i olie. 	<ol style="list-style-type: none"> 1. Rengør bremses 2. Rens bremseskive og bremsebelægninger.
Dårlige styreegenskaber	<ol style="list-style-type: none"> 1. Uens dæktryk 2. Defekt styretøj 	<ol style="list-style-type: none"> 1. Juster dæktryk i alle 4 dæk henhold til 9.3.2 2. Kontakt den lokale Texas forhandler.

9.5 Brændstof

Brug blyfrit benzin oktan 95

Det er vigtigt at tjekke mængden af brændstof regelmæssigt og påfylde, hvis der ikke er nok brændstof på.



Forholdsregel

Sørg for altid at skrue låget til brændstoftanken fast efter påfyldning.

Der må ikke fyldes så meget på, at det når helt op til tankens påfyldningsrør.

Du må ikke ryge, mens du påfylder.

Undgå at påfylde når motoren er varm.

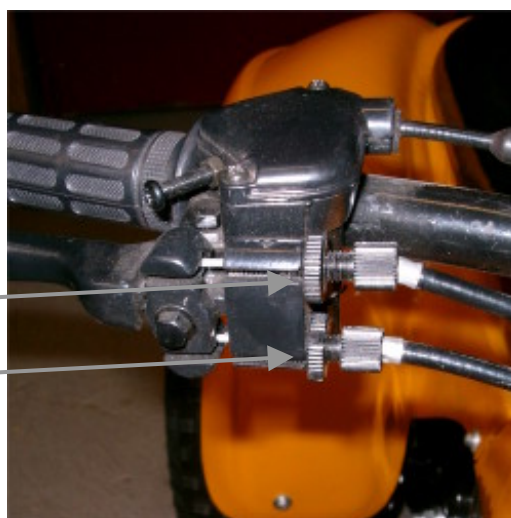
9.6. Bremses

Justeringen skal udføres ved hjælp af forbremmens justeringsbolte, se tegning nr. 15. Efter justering skal du med hånden gribe om håndtaget, indtil håndtaget strammes.

Forbremse

Højre forbremse

Venstre forbremse

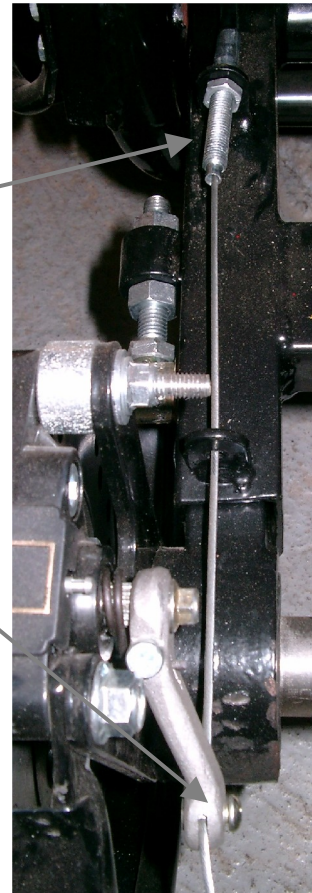


Tegning nr. 15

Bagbremse

Justeringskrue 1

Justeringskrue 2



Forholdsregel

Efter justering, skal du altid tjekke bremserne effektivitet. For og bagbremsen skal justeres ens.

9.7. Oliepåfyldning

9.7.1

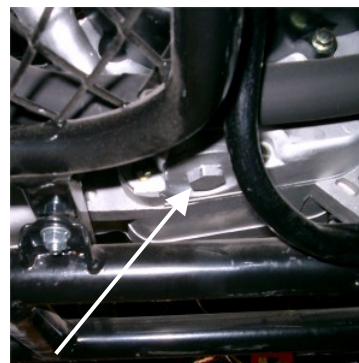
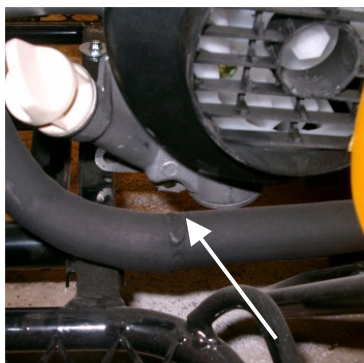
Tjek olieniveau

Du skal altid tjekke olieniveauet før start.

Skrue skruen, der indikerer olieniveauet af, tør målepinden af, skru den i igen, og tjek derefter niveauet. Olieniveauet skal være imellem den øverste og nederste linie af skalaen. Hvis den er under dette niveau, skal du påfylde med olie op til den øverste linie. Du må ikke fylde over den øverste linie. Sæt skruen på plads efter påfyldning og rengør efter dig.



9.7.2 Skift olien ifølge serviceskema side 18.



Fremgangsmåde:

Afmonter motorens bundprop, og tøm olien over i en passende beholder.

Aflever olien på din lokale nærgenbrugsstation.



Bemærk

For meget eller for lidt olie vil påvirke motorens ydelse. Derfor er det vigtigt, at du holder olieniveauet indenfor de to linier.

9.7.3

Olie anbefaling

Vi anbefaler motorolie i viskositeten 15W/40. Der skal tages forbehold for de områder og klima Texas King Off-Roader benyttes i.

9.8. Smørelse og justering af gearkæden.

Du skal ofte smøre kæden med kædeolie eller kædespray. Dette skal gøres mindst én gang om måneden, eller efter behov. Du skal fjerne forbindelsesledet på kæden, hvorefter du kan du fjerne kæden. Vask først vaske kæden ren. Derefter skal du smøre den ind med kædeolie eller kædespray. Til sidst skal du montere kæden. Hvis du ofte bruger din Texas King Off-Roader i støvede og våde områder, skal du ofte vaske og smøre kæden.



Kædens forbindelsesled



Forholdsregel

Du skal sørge for, at forbindelsesleddet bliver sat korrekt på plads, når du sætter kæden på plads. Hvis denne ikke bliver korrekt monteret, kan kæden ryge af, når du benytter din

Texas

King Off-Roader. Åbningen i kædeleddet skal være modsat kædens kørselretning.

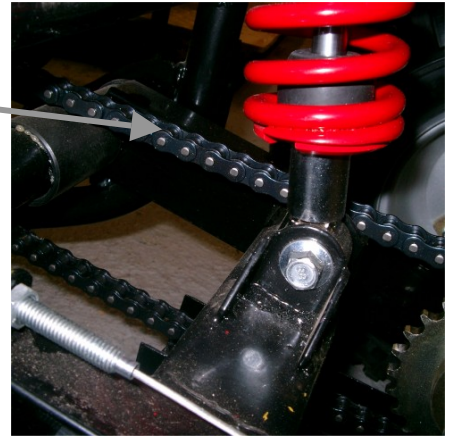
9.8.1

Justering

Du skal justere kæden til en frigang på 10-15 mm.

Følg følgende procedure:

- 1: Skru bolten og møtrikken på kædehjulets bøsning løs, så kæden løsnes
- 2: Skru låsebolten på kædeholderen løs og juster bolt på kædeholderen til den korrekte spænding er nået
- 3: Skru bolten og møtrikken på kædehjulets bøsning fast
- 4: Skru låsebolten på kædeholderen fast



9.9

Timetæller

Timetælleren er monteret på venstre sidedæksel. for at opretholde den 3 års reklamationsret er det vigtigt at overholde de timeintervaller der er fastlagt for service eftersyn.



10. Specifikationer

Beskrivelse	Specifikationer	
Størrelse på maskinen	Længde (mm)	1390
	Bredde	870
	Højde	826
	Akselafstand	960
	Frihøjde	120
	Afstand mellem forhjul	810
	Afstand mellem baghjul	780
	Vægt	100 kg
Motor	Type	1E40FM
	Luftindsprøjtningssystem	Luft ventil
	Cylinder	1
	Cylinderdiameter	40 mm
	Kompressionsforhold	7:1
	Luffilter	Skumfilter
	Effekt	2,2 kW / 6000 omdr / min
Chassis	Kæde type	10A
	For- og bagbremse	For: Tromle – Bag: Skive
	For- og baghjul	For:14.5x7-6.30 - Bag 14.5x7-6.30
	Tænding	CDI
Elektrisk kredsløb	Tændrør	U22FS-U
	Brændstof	3,5 l
Mængde	Olie	1.1 l



1. Contents

2.	Warnings	19
3.	Symbols	20
4.	Important precautions	20
5.	Before start - Drawing of parts	21
6.	Main parts and their function	22
7.	Inspection before start	25
8.	Start and operation	25
9.	Maintenance	27
10.	Specifications	33



2 Warning

This Texas King Off-Roader can be dangerous to use.

It may happen that you tilt or collide even during routine operation e.g. by turning, running up and down hills or passing obstacles if you don't ride your vehicle in accordance with the conditions.

Serious injury may appear if you don't respect the following safety guidelines:



WARNING – Always read the user manual before operating your King Off-Roader.

- Do not use your King Off-Roader, until you have received thorough instruction.
- Children under the age of 8 years must not use King Off-Roader.
- Texas King Off-Roader is designed and constructed for one person only. Due to the structure and shape of the seat, it is not safe to be more than one person on the vehicle.
- Incorrect tyre pressure or overload (max. 60 kg) may result in you losing control of the vehicle. Correct tyre pressure, see page 12.
- You must not use King Off-Roader on public roads or pavements. Avoid carrying out stunts like jumps or two-wheel driving.
- Always carry a motor helmet, eye protection, protection clothing, boots and gloves.
- Never use the machine under influence of alcohol, drugs or medicine.
- Never ride your vehicle in a standing position you may get serious hurt in case of a fall.
- Always check that bolts and nuts are fastened before start.
- Only use original accessories and spare parts. Mounting of non-approved parts may cause increased risk of injury and damage. Any responsibility for accidents or other damage caused by mounting of unoriginal parts will be denied.

We reserve the right for misprints and technical changes.

3. Symbols

Read this manual thoroughly and draw extra attention to the information linked to the following symbols:

-  Precaution – means that if you don't respect the instructions you may get hurt.
-  Note – means that if you don't respect the instructions your vehicle may be damaged.

4. Important precautions

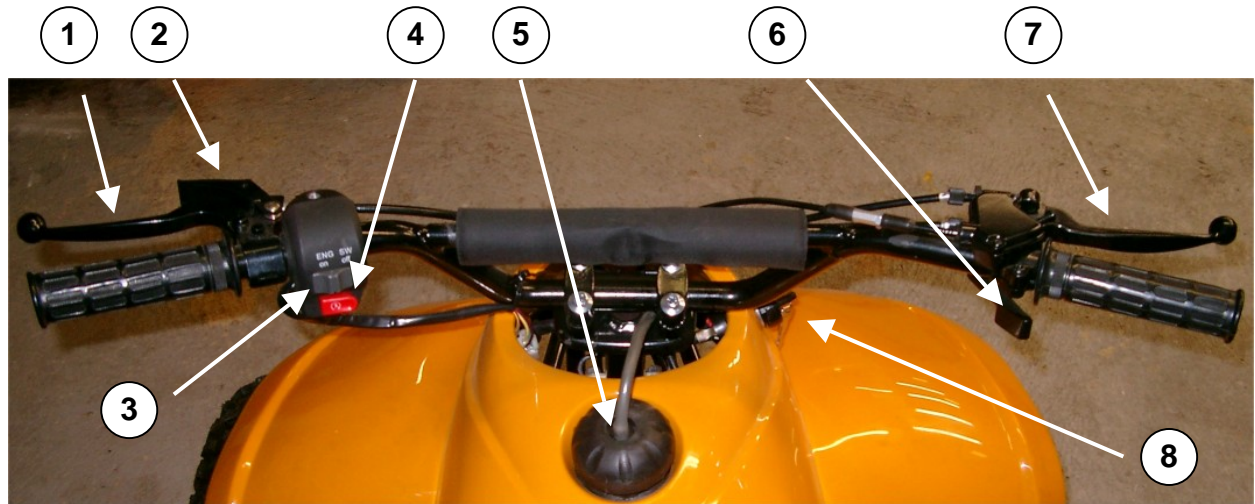
Please draw attention to the below description, this is the key to safe operation.

-  Precaution

- 1: Even though Texas King Off-Roader has been equipped with four wheels, the vehicle can tip. Incorrect turning, running over hills, acceleration and turning on hills may result in the vehicle falling over. It is important that you practise correct operation abilities in order to avoid accidents.
- 2: Even though Texas King Off-Roader has been equipped with a unique control system and is easy to operate, you must always be careful and practice the operation of the vehicle in accordance with this manual.
- 3: Before use you shall familiarize yourself with the functions of the vehicle.
- 4: Before use you shall inspect the vehicle and make sure that all bolts and nuts are tightened.
- 5: You shall always carry helmet, eye protection, protection clothing, boots and gloves.
- 6: This is an off-road vehicle, which means that it must not be used on public road.
- 7: The vehicle is constructed for one passenger, you must not carry a passenger.
- 8: When transporting the vehicle you must empty the tank for fuel.
- 9: You must not touch or get close to the rotating and warm parts of the vehicle.

5. Before start – Drawing of parts

Drawing no. 1



1: Rear brake
2: Parking handle
3: Engine stop switch

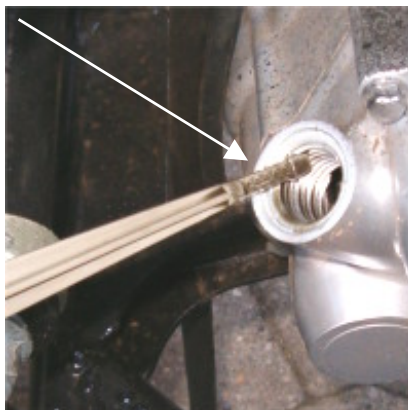
4: Ignition switch
5: Fuel cover
8: Ignition key

6: Throttle control
7: Front brake

Drawing no. 2



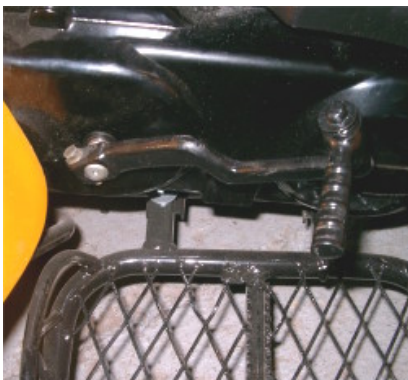
Oil stick



Oil indicator



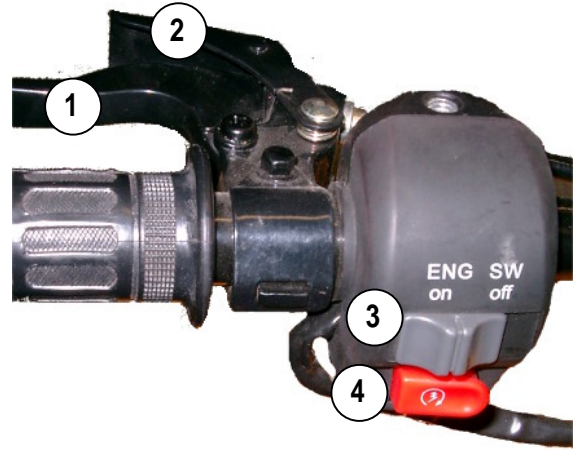
Fuel tap



Kick start

6. Main parts and their function

- 6.10. **Rear brake and parking brake**
 You control the handle for the rear brake with your left hand. (1)
 Use the parking brake in order to avoid the vehicle from gliding.
 Activate by pushing the lock (2) on the rear brake handle and locking it in the groove by grabbing the rear brake handle (1) so the vehicle stops.

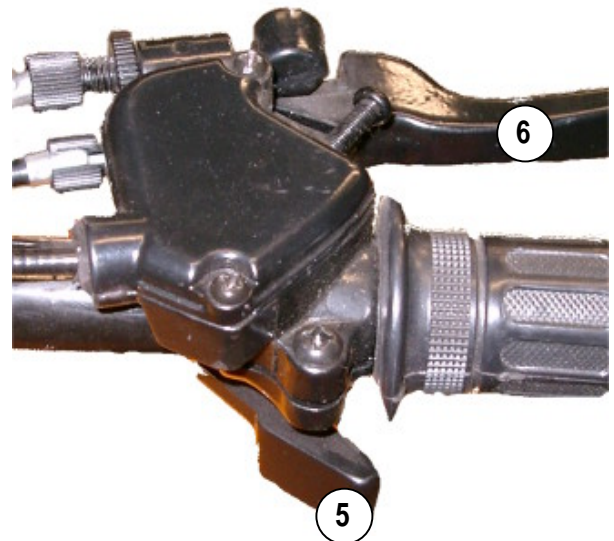


Drawing no. 3

- 6.11. **Engine stop switch (3)**
 This switch has two positions :
 ON – OFF
 ON : Current is connected and the engine can start.
 OFF : The current is disconnected and the engine cannot start.

- 6.12. **Ignition Switch (4)**
 The ignition switch is used to start the engine.

- 6.13. **Throttle control (5)**
 This handle is used to control the speed.
 By pressing the handle forward the speed is activated. When you release the handle the speed decreases.



Drawing no. 4

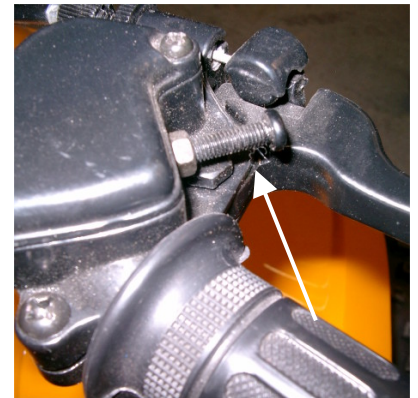
- 6.14. **Front brake (6)**
 You control the handle for the front brake with your right hand (6)

6.15. **Top speed adjustment bolt**

This bolt controls the engine's revolutions/speed depending on how far the bolt has been screwed in. This bolt can be adjusted in accordance with the user's needs / abilities.

Adjustment procedure :

- a: Screw the bolt clockwise and the power of the engine will be decreased.
- b: Screw the bolt anti-clockwise and the power of the engine will be increased.



6.16. **Fuel tap**

The fuel tap is placed between the fuel tank and the carburettor. The tap has three positions ON – OFF – RES.

ON (Arrow on fuel tap points vertical downwards): The fuel can flow freely into the carburettor.

OFF (Arrow on fuel tap points horizontal): The fuel cannot flow into the carburettor.

RES : (Arrow on fuel tap point vertical upwards) Extra tank.



6.17. **Idling – adjustment bolt**

This bolt is used to adjust the engine when idling.

- 1: Start engine and let it warm up in ten minutes.
- 2: Turn the adjustment bolt and thereby you adjust the number of revolutions until the engine runs evenly and calmly.



Note !

The idle speed has been adjusted by your dealer. Normally you should not carry this out yourself.



6.18. **Ignition switch**

The switch has three positions OFF – ON and the last position which has no function.

OFF: The vehicle cannot start (key is turned to the left)

ON: The vehicle can start. (middle position)

Last position has no function.



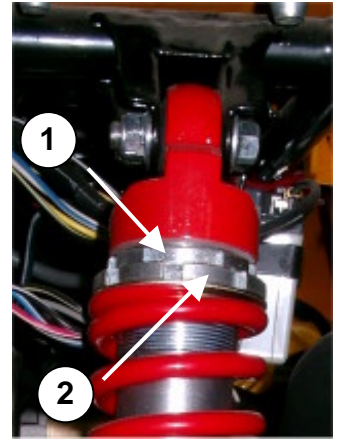
6.10

Spring suspension rear

The spring suspension can be adjusted. Choose soft or hard.

Procedure:

- 1: Loosen the top bolt (1)
- 2: To make the spring suspension harder screw bolt (2) downwards.
- 3: When the requested position has been reached, you screw bolt (1) downwards.



6.11

Spring suspension front

The spring suspension can be adjusted. Choose soft or hard.

Procedure:

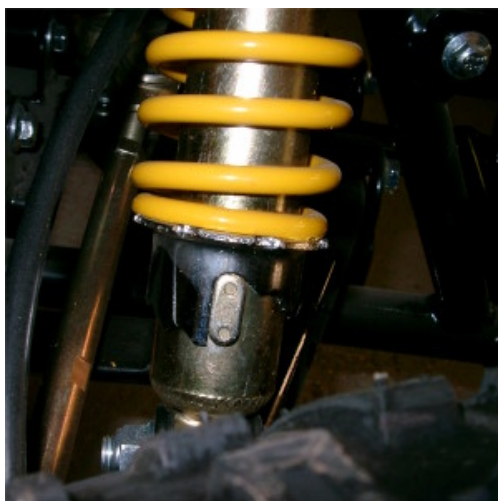
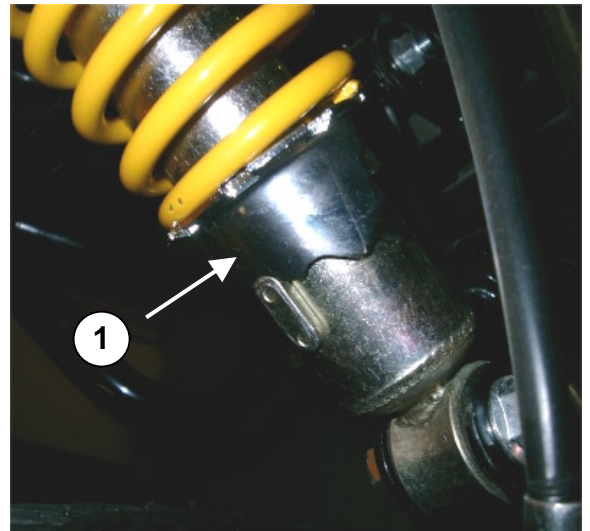
Turn the spring support (1) until the requested adjustment has been reached.

There are 5 positions.

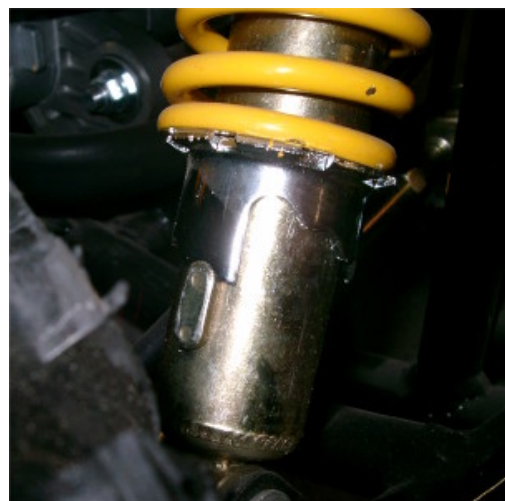
Every time the adjustment is turned one step to the left the spring suspension gets one step harder. Opposite it gets softer if it is turned to the right.

Hard spring suspension is used when heavier persons ride the vehicle and soft when a lighter person rides the vehicle.

Also when you ride in uneven terrain you should use a softer adjustment



Soft spring suspension



Hard spring suspension

7. Inspection before start

Before using your Texas King Off-Roader, please check below schedule in order to ensure that the vehicle is in a good and safe condition in order to avoid any accidents.



Part	Check
Brake	1: The opening of the braking handle and the reliability of the braking system 2: The effectivity of the parking handle
Tyre	1: Tyre pressure see page 12
Fuel	1: Check if the vehicle has been filled with fuel and oil 2: Check fuel and oil hoses 3: Check for damage or leakage of fuel and oil 4: Check that the cover to the fuel and oil tank is fastened securely
Throttle control	1: Check that the handle returns when it is released.
Gear chain	1: Check the tightness of the chain and if it is tightened as described on page 15. 2: Check that the chain has been lubricated 3: Check if there is visible damage of the surface.
Various	1: Check that all bolts and nuts have been tightened 2: Check if there is any visible damage

8. Start and operation

Before start, you must turn the petrol tap to the ON position. Turn the engine stop switch to ON. Turn the ignition switch to the middle position.

If the engine is cold

Press the start button with your left hand. At the same time you press the throttle control carefully. Thereby the engine starts.



Note

- 1: In order to avoid draining too much on the battery the start button must only be pressed in 5 seconds and you must only try three times in a row. If the engine is not started after the third time, wait for app. 5 minutes and try again.
- 2: The start button must not be touched after the machine has been started.
- 3: When the engine has been started, turn the choke to the middle position for app. 30 seconds.
- 4: After the 30 seconds turn the choke to the below position continue the warming up until the engine idles.

If the engine is warm

See 8.1



Precaution

1: Do not start the engine indoors.

2: Release the throttle control immediately after the engine has been started.

8.6.

Operation

When the engine has run in 30-40 seconds, the throttle control is activated and thereby the vehicle is set off.



Precaution

1: Make sure to always rest your feet on the footplate during operation.

8.7.

To turn

Avoid turning with high speed.

8.8.

To brake

If it is necessary to brake on uneven surface, you must brake slowly so that you don't tilt.



Note

1: Front- and rear brake shall be used at the same time.

8.9.

To park

Activate the parking brake.



Precaution

You must not touch the engine and exhaust pipe when they are warm.

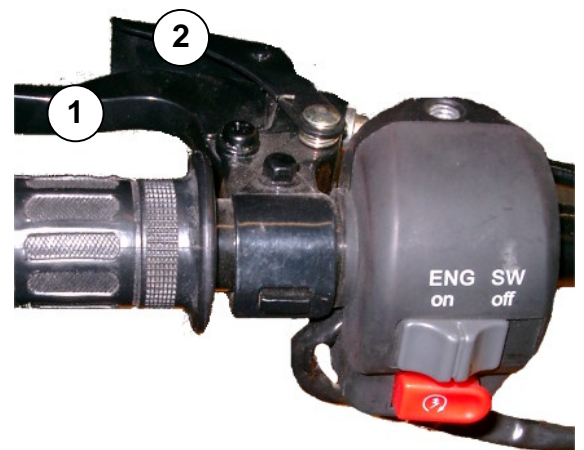
8.6.

Parking brake

If you wish to park on a slope you need the parking brake.

Press down the braking handle(1) and tip the lock pin (2) so that it blocks the movement of the brake handle (1), and thereafter release the brake handle(1).

When releasing the parking brake you shall grab the rear brake handle (1), and the parking brake pin will be released.



9. Maintenance

9.1. Maintenance schedule

Contact your dealer when it comes to maintenance of your Texas King Off-Roader. Provided you are in possession of the relevant technical knowledge and tools you can carry out maintenance in accordance with below schedule.



Note

The schedule is based on normal operation. If you often ride with extra high speed in dusty areas, it may be necessary to carry out the maintenance more often.

	5 hours
Air filter	To be cleaned after your need
Lubrication	All lubrication nipples and cables
Chain	To be lubricated
Braking fluid	To be controlled

9.2. Enclosed tools

The following tools have been enclosed in a bag so that you can carry out simple maintenance.



1: Bag

4: Stick / screw driver

2: Screw driver 14x17

5: Handle

3: Screw driver 10x12

6: Screw driver

9.3. Tyre

9.4.1 Condition of the tyre.

The tyre must be replaced if the depth of the pattern on the tyre is 4 mm or less.



Precaution

If you use very worn tyres when you ride your Off-Roader the resistance will be low and this may result in you gliding and the vehicle becomes difficult to control.

9.4.2 Tyre pressure

Measure the tyre pressure when the tyre is cold otherwise you will not get the correct result. If you ride with incorrect tyre pressure it will affect your operation, mobility, braking and life of the tyre. You must ensure that the tyre pressure is 7 Psi when riding on soft surface and 14 Psi when riding on hard surface.



Precaution

The tyre pressure must not be too high or too low. If it is too high the tyre can blow up and damage persons. It will also affect the steering and control of the machine.

If the tyre pressure is too low it will lead to incorrect operation, the tyre will wear on the rim and this can cause accidents or damage the tyre and rim.

The pressure on all tyres must be the same so it doesn't affect the operation.

9.5 Trouble shooting

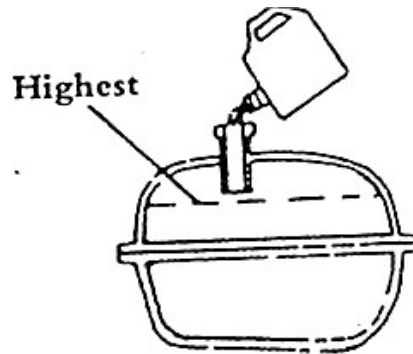
If you are experiencing the below problems, you can try to solve them in accordance with below schedule. If this does not help you can contact your dealer.

Problem	Cause:	Trouble shooting
Difficult to start the engine	5. The fuel hose and filter has been blocked. 6. Defect sparking plug. 7. Ignition system defect. 8. Lacking current.	5. Clean or replace the fuel hose or filter. 6. Clean or replace the sparking plug. 7. Contact your dealer. 8. Charge battery if there is no current.
Lacking power	3. Blocked fuel supply 4. Air filter is blocked.	3. Clean the fuel supply. 4. Clean or replace if necessary.
The brake does not work correctly	3. dirt/mud/water on the brake 4. Disc brake is greased in oil.	3. Clean the brake 4. Clean disc brake and brake coverings.
Bad steering abilities	3. Uneven tyre pressure 4. Defect steering	3. Adjust tyre pressure on all tyres according to 9.3.2 4. Contact your dealer.

9.5 Fuel

Use unleaded gasoline octane 95

It is important to check the amount of fuel on a regular basis and refill if necessary.



Precaution

Make sure always to fasten the fuel cover after filling.

You must not fill so that it reaches the filling tube.

You must not fill with fuel while smoking.

Avoid filling when the engine is warm.

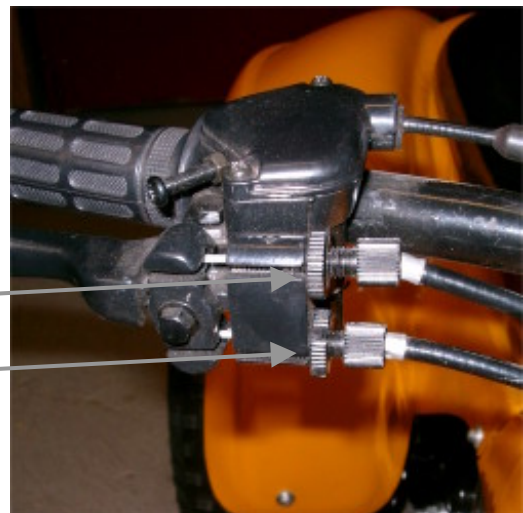
9.6. Brakes

Carry out adjustment by the help of the adjustment bolts of the front brake, see drawing no. 15. After adjusting you shall grab around the handle until it is tightened.

Front brake

Right front brake

Left front brake

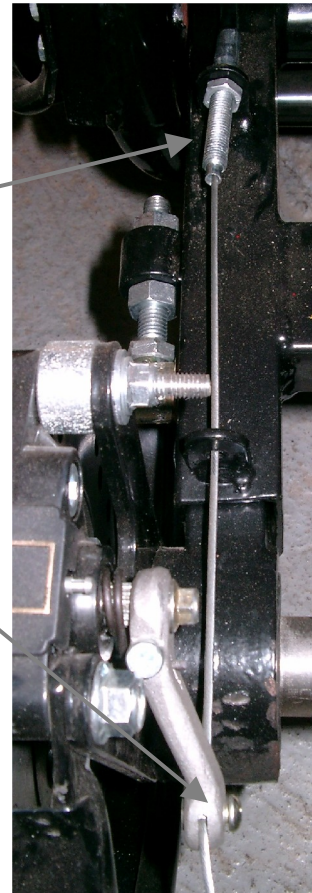


Drawing no. 15

Rear brake

Adjustment screw 1

Adjustment screw 2



Precaution

After adjusting you shall check the effectivity of the brakes. Front and rear brake shall be adjusted the same way.

9.9. Filling with oil

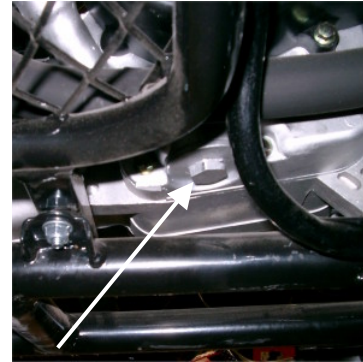
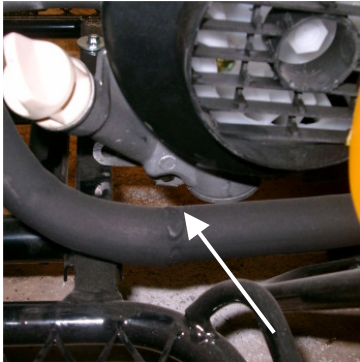
9.7.2

Check oil level

You shall always check oil level before start. Unscrew the screw that indicates the oil level and clean the oil stick, put it back in the tank and check the level. The oil level must be between top and button line on the stick. Fill with oil if the level is below the button line. Put the screw back in its place and clean.



9.7.2 Change oil according to service schedule page 18.



Procedure:

Dismount the drain plug of the engine and empty the oil in an appropriate container.



Note

Too little or too much oil will affect the capacity of the engine. Therefore it is very important you keep the oil level within the two lines.

9.7.3 Oil recommendation

We recommend oil in the viscosity 15W/40. However, you shall always consider the areas and under which conditions you use Texas King Off-Roader.

9.8 Lubrication and adjustment of the gear chain.

You shall lubricate the chain often with chain oil or chain spray. This shall be done at least once a month or according to your need. You shall remove the connecting link on the chain and then you can remove the chain.

Clean the chain and lubricate it with chain oil or chain spray. After this you can mount the chain. If you use your Texas King Off-Roader in dusty and wet areas you shall often wash and lubricate the chain.



Chain connecting link



Precaution

You shall make sure the connecting link has been mounted correctly. If not the chain can fall off when riding the vehicle. The opening in the chain link shall be opposite the movement direction of the chain.

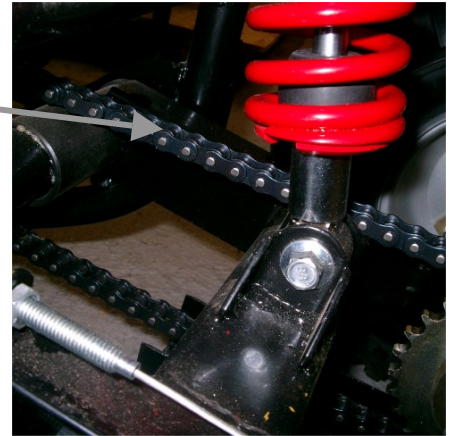
9.9.1

Adjustment

You shall adjust the chain to a clearance of 10-15 mm.

Follow following procedure:

- 1: Unscrew the bolt and nut on the bushing of the chain wheel so the chain is loosened
- 2: Unscrew the lock bolt on the chain support and adjust bolt on the chain support to the correct tension
- 3: Fasten bolt and nut on the bushing of the chain wheel
- 4: Fasten the lock bolt on the chain support.



10. Specifications

Description		Specifications
Size of machine	Length (mm)	1390
	Width	870
	Height	826
	Axle base	960
	Ground clearance	120
	Distance between front wheels	810
	Distance between rear wheels	780
	Weight	100 kg
Engine	Type	1E40FM
	Air injection system	Air valve
	Cylinder	1
	Cylinder diameter	40 mm
	Compression ratio	7:1
	Air filter	Foam filter
	Effect	2,2 KW / 6000 rev / min
Frame	Chain type	10A
	Front and rear brake	Front: Drum – Rear: Disc
	Front and rear wheel	Front: 14.5x7-6.30 - Bag 14.5x7-6.30
	Ignition	CDI
	Sparking plug	U22FS-U
	Fuel	3,5 l
Amount	Oil	1.1 l

1. Sisältö

2.	Varoitukset	35
3.	Symbolit	36
4.	Tärkeät varotoimenpiteet	36
5.	Ennen käynnistystä – osien kuvat	37
6.	Tärkeimmät osat ja niiden toiminnot	38
7.	Tarkastukset ennen käynnistystä	41
8.	Käynnistys ja käyttö	41
9.	Huolto	43
10.	Tavaraseloste	49

Huomioi: Emme vastaa käynnösten tai painovirheiden aiheuttamista vahingoista. Pidätämme oikeuden muutoksiin ilman eri ilmoitusta. Laitteen normaali toimitus saattaa vaatia osittaista itse asentamista.

Jatkuvan tuotekehityksen takia Texas Andreas Petersen A/S säilyttää oikeuden kehittää tätä tuotetta ilman velvollisuutta tehdä näitä muutoksia jo myytyihin malleihin.

2. Varoitukset

Texas King mönkijän käyttöön liittyy riskejä.

Onnettomuusriski on olemassa myös normaalien ajosuoritusten, kuten kääntyminen, ylä- ja alamäkiajo ja esteiden väistely, mikäli kaikkia vallitsevia olosuhteita ei huomioida.

Annettujen turvallisuusohjeiden noudattamatta jättäminen saattaa aiheuttaa vakavan onnettomuuden:

VAROITUS – lue käyttöohje huolellisesti ennen mönkijän käyttöönottoa.

- Älä ota mönkijääsi käyttöön, mikäli et ole tutustunut käyttöohjeisiin.
- Mönkijää ei saa antaa alle 8 -vuotiaiden lasten käyttöön
- Texas mönkijä on suunniteltu vai yhden henkilön kuljettamiseen. Penkin rakenteen ja muodon vuoksi ei ole turvallista kuljettaa enempää kuin yhtä henkilöä kerrallaan.
- Väärä rengaspaine tai ylikuorma (max. 60 kg) saattaa aiheuttaa ongelmia ajoneuvon ohjattavuudessa. Katso oikeat rengaspaineet sivulta 12.
- Texas King mönkijää ei saa käyttää yleisillä teillä tai jalkakäytävillä. Älä koskaan yritä temppeja mönkijällä, kuten ajaa kahdella renkaalla tai hypätä mönkijällä.
- Käytä aina kypärää, silmäsuojia sekä suojaavia vaatteita ja kenkiä.
- Älä koskaan aja mönkijällä, jos olet alkoholin, huumeiden tai lääkkeiden vaikutuksen alaisena.
- Älä koskaan aja mönkijällä seisten. Kaatuminen voi aiheuttaa vakavan onnettomuuden.
- Tarkista aina pulttien ja muttereiden kiinnitys ennen käynnistystä.
- Käytä vain alkuperäisiä vara- ja lisäosia. Muiden kuin tarkoitukseen suunniteltujen osien käyttö aiheuttaa onnettomuusriskin ja on siksi kiellettyä. Mikäli onnettomuus tai vahinko johtuu muiden kuin alkuperäisten osien käytöstä, ei valmistaja ole vastuussa vahinkojen korvaamisesta.

Varaamme oikeuden kirjoitusvirheisiin ja teknisiin muutoksiin.

3. Symbolit

Lukiessasi tätä käyttöohjetta, kiinnitä erityistä huomiota seuraavilla symboleilla merkittyihin kohtiin:



Turvallisuusohje – mikäli et noudata tätä ohjetta, saattaa se aiheuttaa vakavan onnettomuuden.



Huomio – mikäli et noudata tätä ohjetta, saattaa siitä aiheutua haittaa mönkijän tekniikalle.

4. Tärkeät varotoimenpiteet

Lue alla olevat ohjeet hyvin, niiden avulla opit käyttämään mönkijää turvallisesti.



Turvallisuusohje

1: Vaikka mönkijä on varustettu neljällä renkaalla, se voi kaatua. Kaatuminen voi aiheutua myös liian nopeasta kääntymisestä, mäkiajosta ja huolimattomasta jarrutuksesta. On tärkeää opetella ajoneuvon oikeaa käsittelyä, välttyäkseen vahingoilta.

2: Vaikka Texas King Off-Roader on vakaa ja helppo ohjata, tulee aina kiinnittää huomiota varovaisuuteen ja opetella ajoneuvon kuljettamista ohjekirjan ohjeiden mukaisesti.

3: Tutustu mönkijän kaikkiin osiin ja toimintoihin ennen käytön aloittamista.

4: Tarkista laite ja sen osat ennen käyttöönottoa. Varmista kaikki pulttikiinnitykset.

5: Käytä aina kypärää, silmäsuojia sekä suojaavia vaatteita ja jalkineita.

6: Tällä ajoneuvolla ei saa ajaa julkisilla teillä.

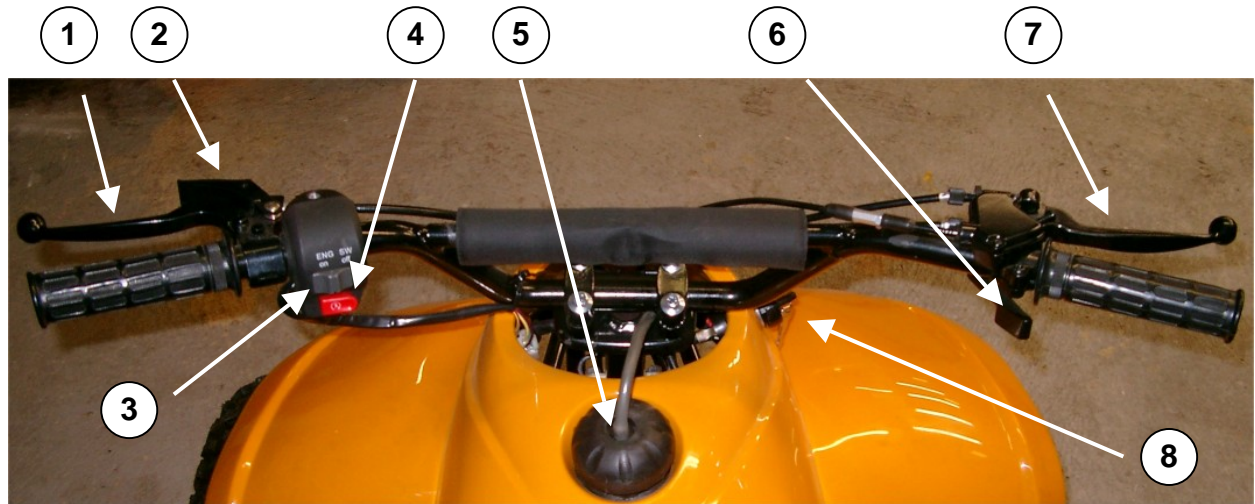
7: Ajoneuvo on tarkoitettu vain yhden henkilön kyyditsemiseen, älä ota matkustajia.

8: Tyhjennä ajoneuvon polttoainesäiliö kuljetuksen ajaksi.

9: Älä koskaan kosketa pyöriä tai kuumia ajoneuvon osia.

5. Ennen käynnistystä – osien kuvat

Kuva nro. 1



1: Takajarrut
2: Parkkeeraus kahva
3: Sammutus
4: Käynnistys kahva
7: Etujarru

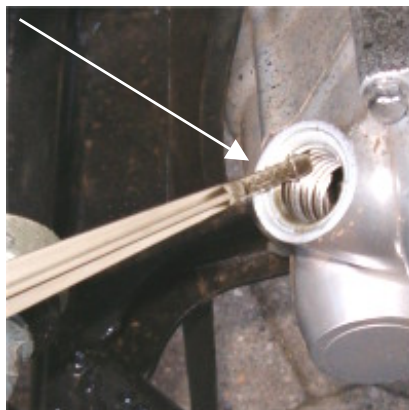
5: Bensiinitankin korkki
8: Käynnistys avain

6: Kaasu vipu

Kuva nro. 2



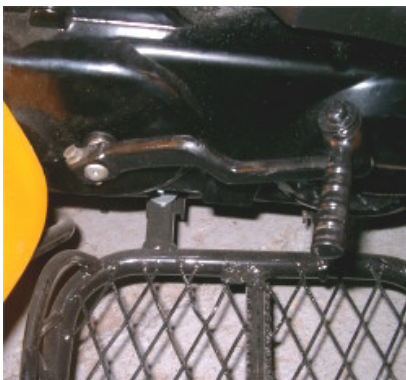
Öljy tikku



Öljy mittari



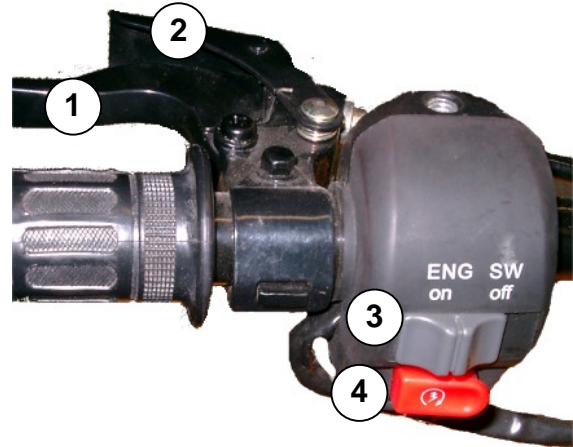
Bensiini hana



Käynnistys poljin

6. Tärkeimmät osat ja niiden toiminnot

- 6.19. **Takajarru ja parkkeeraus kahva**
 Takajarrua käsitellään vasemmalla kädellä.(1)
 Käytä parkkeeraus kahvaa estääksesi ajoneuvoa luisumasta ollessa pysähdyksissä.
 Parkkeeraus kytkin aktivoidaan työntämällä lukkoa (2) ja lukitsemalla sen tarttumalla takajarruun(1)
 Näin ajoneuvo pysähtyy.



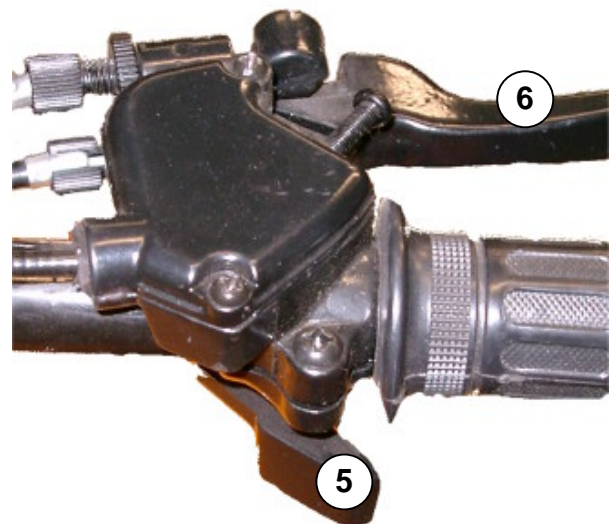
Kuva nro. 3

- 6.20. **Moottorin sammutus (3)**
 Tällä kytkimellä on kaksi asentoa :
 ON – OFF
 ON : Virta on päällä ja moottori voidaan käynnistää
 OFF : Virta ei ole kytkettynä ja moottoria ei voida käynnistää.

- 6.21. **Käynnistys vipu (4)**
 Painokytkimellä käynnistetään moottori.

- 6.22. **Kaasu vipu (5)**
 Tätä kytkintä käytetään vauhdin kontrolloimiseen. Painamalla vipua eteenpäin vauhti lisääntyy. Kun vipua löysää vauhti laskee

- 6.23. **Etujarru (6)**
 Etujarrua ohjataan oikealla kädellä.(6)



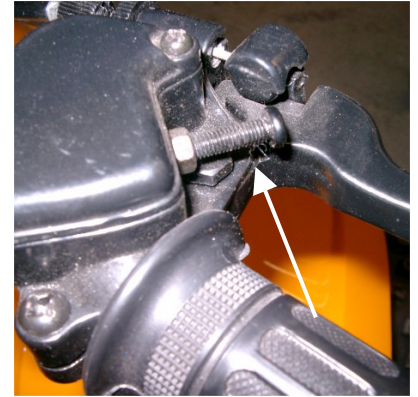
Kuva nro. 4

6.24. **Maksiminopeuden säätö pultti**

Tämä pultti kontrolloi koneen kierroksia/nopeutta riippuen siitä kuinka kauas pultti on kierretty. Tämän pultin voi säätää ajajan tarpeiden ja taitojen mukaan.

Säätäminen :

- a: Säädä pulttia kellon suuntaisesti ja koneen tehot vähentyy.
b: Säädä pulttia vastapäivään ja koneen tehot lisääntyy.



6.25. **Bensiini hana**

Bensiini hana on sijoitettu bensiini tankin ja kaasuttimen väliin.

Tällä hanalla on kolme asentoa ON – OFF – RES.

ON (hanassa oleva nuoli osoittaa alaspäin): Bensiini pääsee vapaasti kaasuttimeen.

OFF (hanassa oleva nuoli on vaakatasossa): Bensiini ei pääse kaasuttajaan.

RES : (hanassa olevanuoli osoittaa ylöspäin) Lisätankki.



6.26. **Tyhjäkäynti – säätöpultti**

Tämä pultti säätää koneen tyhjäkäyntiä.

1: Käynnistä kone ja anna käydä 10 minuuttia.

2: Käännä säätöpulttia ja säädä koneen kierroksia siten, että kone käy tasaisesti ja rauhallisesti.



Huomio!

Jälleenmyyjä on säätänyt tyhjäkäynnin. Normaalisti tätä toimenpidettä ei tarvitse suorittaa itse.



6.27. **Käynnistysavain**

Käynnistysavaimella on kolme asentoa OFF – ON ja viimeisellä asennolla ei ole toimintaa.

OFF: Ajoneuvoa ei voi käynnistää (avain on käännetty vasemmalle)

ON: Ajoneuvon voi käynnistää (keskiasento)

Viimeisellä asennolla ei ole toimintaa.



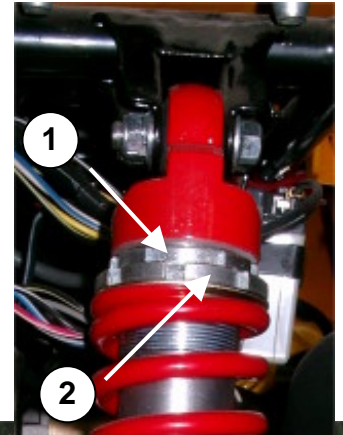
6.10

Taka vieteri jousitus

Jousitusta voi säätää. Valitse kova tai pehmeä.

Tee näin:

- 1: Löysytä ylin mutteri (1).
- 2: Jotta saisit jousituksen kovemmaksi, ruuvaa pulttia alaspäin (2).
- 3: Kun saavutat haluamasi asennon ruuvaa mutteri (1) alaspäin.



6.11

Etu vieterin jousitus

Jousitusta voi säätää. Valitse kova tai pehmeä.

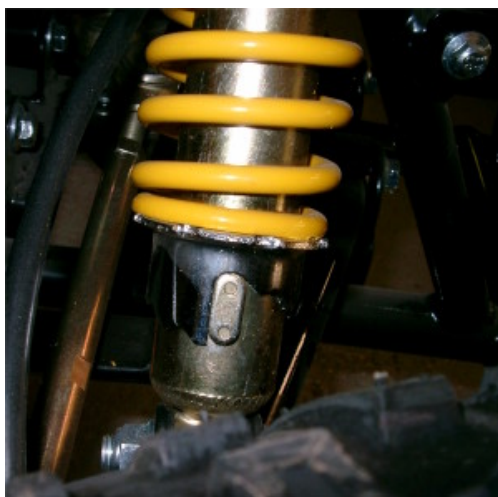
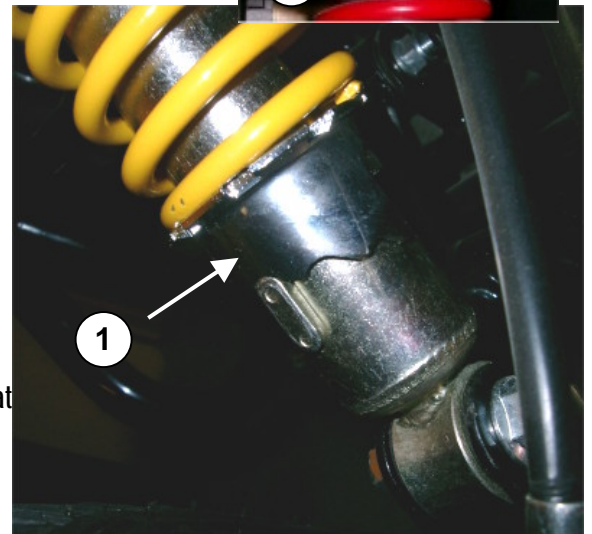
Tee näin:

Käännä vieterin kannatinta (1) kunnes saavutat halutun asennon.

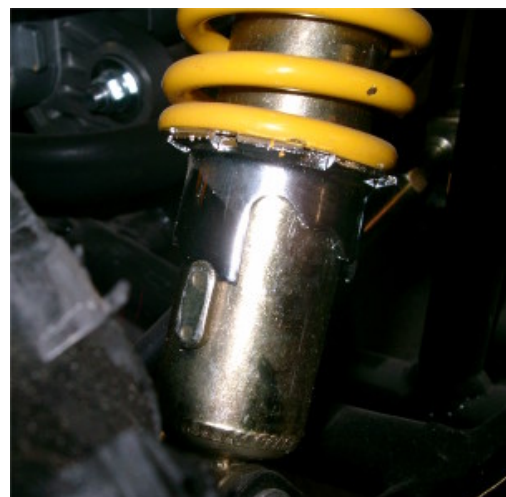
Kannattimelle on 5 asentoa.

Joka kerta kun kannatinta käännetään yksi askel vasemmalle jousitus koventuu yhden askelen. Oikealle käännettäessä jousitus löystyy.

Kovempaa jousitusta käytetään kun painavimmat ihmiset ajavat mönkijällä ja löysempää jousitusta kun kevyemmät henkilöt ajavat mönkijällä. Ajettaessa epätasaisessa maastossa tulisi käyttää löysempää jousitusta.



Löysä jousitus



Jäykkä jousitus

7. Tarkista ennen kuin aloitat

Ennen kuin käytät Texas King Off-Roader mönkijääsi, ole hyvä ja tarkista alla olevat asiat varmistaksesi, että ajoneuvosi on hyvässä ja turvallisessa kunnossa välttääksesi onnettomuudet.



Osa	Tarkista
Jarru	1: Jarru kahvan aukeaminen ja jarrutus systeemin luotettavuus. 2: Pysäköintikahvan toimiminen.
Rengas	1: Rengas paine, katso sivu 12
Polttoaine	1: Tarkista onko ajoneuvossa polttoainetta ja öljyä. 2: Tarkista polttoaine- ja öljyletkut. 3: Tarkista onko polttoainetta tai öljyä vuotanut. 4: Tarkista että polttoaine ja öljy tankkien kannet ovat tiukasti suljettuja.
Kaasu vipu	1: Tarkista, että kahva palaa alkuasentoon kun se vapautetaan.
Ketju	1: Tarkista ketjun tiukkuus. Tarkista myös että se on tiukennettu kuten sivulla 15 on kuvailtu. 2: Tarkista, että ketju on voideltu. 3: Tarkista onko pinnassa näkyviä vahinkoja.
Muut	1: Tarkista, että kaikki mutterit on kiristetty hyvin. 2: Tarkista onko missään näkyviä vahinkoja.

8. Käynnistys ja käyttäminen

Ennen kuin aloitat sinun täytyy kääntää polttoaineen syöttö päälle (ON –asentoon). Käännä moottorin sammutus vipu päälle (ON asentoon). Käännä käynnistys vipu keskiasentoon.

Jos moottori on kylmä

Paina startti nappulaa vasemmalla kädelläsi. Paina samaan aikaan kaasuvipua varovasti. Näin moottori käynnistyy.



Huomioi

- 1: Välttääksesi kuluttamasta liikaa akkua, käynnistys nappulaa tulee painaa vain 5 sekuntia ja voit yrittää käynnistämistä vain kolme kertaa peräkkäin. Jos moottori ei vielä käynnisty odota noin 5 minuuttia ja yritä uudelleen.
- 2: Käynnistys nappulaan ei tule koskea moottorin käynnistymisen jälkeen.
- 3: Kun moottori on käynnistynyt käännä rikastin keskiasentoon noin 30 sekunniksi.
- 4: 30 sekunnin jälkeen käännä rikastin ala-asentoon jatkaaksesi lämmityksen loppuun.

Jos moottori on lämmin



Katso 8.1

Turvallisuusohje

1: Älä käynnistä konetta sisätiloissa.

2: Päästä kaasun vapaaksi heti kun kone on käynnistynyt.

8.10.

Toiminta

Kun kone on käynyt noin 30 - 40 sekuntia, kaasun kontrolloija on aktiivinen ja siksi kone on valmiina.



Turvallisuusohje

1: Huolehdi aina, että jalat on niille tarkoitetuilla paikoilla käytön aikana.

8.11.

Käännyttäessä

Vältä kääntymistä nopealla vauhdilla.

8.12.

Jarruttaminen

Epätasaisella maapohjalla kannattaa jarruttaa hitaasti, ettei ajoneuvo kaadu.



Huomio

1: Etu- ja takajarruja tulee käyttää samanaikaisesti.

8.13.

Parkkeeraus

Aktivoi käsijarru.



Turvallisuusohje

Älä koske koneeseen tai pakoputkeen kun ne ovat vielä kuumia.

8.6.

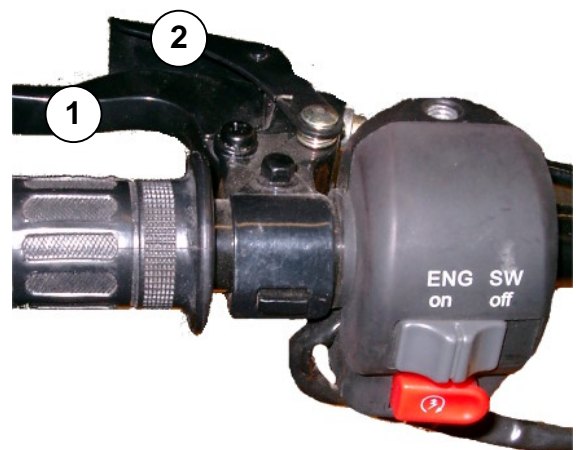
Käsijarru

Jos haluat parkkeerata rinteeseen tulee käyttää käsijarrua.

Paina käsijarru alas (1) ja paina

sulkuappi alas (2) jolloin jarru kahva (1) ei pääse liikkumaan. Tämän jälkeen päästä jarru kahva (1).

Vapauttaaksesi käsijarrun täytyy tarttua takajarru kahvaan (1) ja käsijarrun sulkuappi vapautuu.



9. Huolto

9.1. Huolto aikataulu

Ota yhteyttä jälleenmyyjääsi Texas mönkijän huollosta. Alempana kerrotaan tärkeimmät tekniset tiedot ja työkalut huoltotoimenpiteitä varten.



Huomio

Aikataulu on mukautettu normaaliin käyttöön. Jos mönkijällä ajetaan usein kovalla vauhdilla pölyisissä olosuhteissa, voi olla tarpeellista huoltaa mönkijää useimmin.

	5 tuntia
Ilman suodatin	Tulee puhdistaa tarpeiden mukaan
Voitelu	Kaikkien muttereiden ja kaapeleiden voitelu
Kettingit	Tulee voidella
Jarrunesteet	Tulee tarkastaa

9.2. Mukana olevat työkalut

Alla olevat työkalut tulevat pussissa mukana, jotta yksinkertaiset huoltotoimet voi hoitaa.



1: Pussi

4: Keppi / ruuvimeisseli

2: Jakoavain 14x17

5: Kahva

3: Jakoavain 10x12

6: Ruuvimeisseli

9.3. Rengas

9.5.1 Renkaiden kunto
Renkaat tulee vaihtaa jos niiden kulutuspinta on 4 mm tai vähemmän.



Turvallisuusohje

Jos mönkijässä käytetään hyvin kuluneita rankaita, aiheuttaa sen vähäistä vastusta ja tämä voi aiheuttaa liukumista ja mönkijästä voi tulla hyvin hankala ohjata.

9.5.2 Rankaiden paineet
Renkaiden paineet tulee mitata silloin kun renkaat ovat kylmänä, muuten rengaspaineet voivat olla väärät. Jos mönkijän renkaissa on väärät rengaspaineet voi se vaikuttaa käyttöön, liikkumiseen, jarruttamiseen ja renkaiden käyttöikään. Renkaiden paineet tulee olla 7 bar kun ajetaan pehmeällä alustalla ja 14 bar kun ajetaan kovalla alustalla.



Turvallisuusohje

Renkaiden paineet eivät saa olla liian suuret tai liian matalat. Jos rengaspaineet on liian suuret voi rengas räjähtää ja vahingoittaa ajajaa. Se vaikuttaa myös ohjattavuuteen ja koneen kontrolloimiseen. Jos rengaspaineet ovat liian alhaiset voi se johtaa vääränlaiseen käyttöön. Renkaat kuluttavat vanteita ja tämä voi aiheuttaa onnettomuuksia ja vahingoittaa renkaiden vanteita. Kaikkien renkaiden paineet tulee olla samat, ettei ne vaikuta mönkijän käyttöön.

9.6 Vian etsiminen

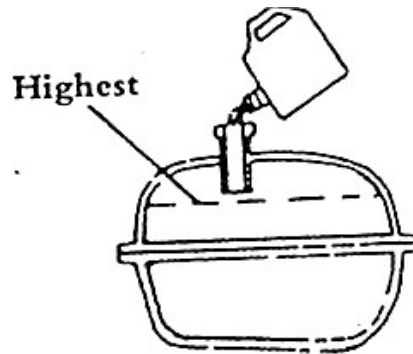
Jos koet alla olevia ongelmia, voi yrittää selvittää ne alla olevan taulukon ohjeiden avulla. Jos nämä ei auta, ota yhteyttä jälleenmyyjää.

Ongelma	Syy:	Vian etsiminen
Vaikeuksia käynnistää kone	9. Bensiini letku tai suodatin on tukossa. 10. Vika sytytystulpassa 11. Vika käynnistysjärjestelmässä. 12. Virran puute.	9. Puhdista tai vaihda bensiini letku ja/tai suodatin. 10. Puhdista tai vaihda sytytystulpat. 11. Ota yhteyttä jälleenmyyjään 12. Lataa akku, jos siinä ei ole virtaa.
Virran puute	5. Tukos bensiinin saannissa 6. Ilman suodatimessa tukos	5. Puhdista bensiinin syöttö 6. Puhdista tai vaihda jos tarpeellista.
Jarrut eivät toimi oikein	5. Likaa/mutaa/vettä jarruissa. 6. Jarrulevy on rasvainen.	5. Puhdista jarrut 6. Puhdista jarrut ja rummut.
Huono ohjattavuus	5. Epätasainen rengaspaine 6. Vika ohjauksessa	5. Säädä renkaan paineet kaikkiin renkaisiin kohdan 9.3.2 mukaisesti. 6. Ota yhteyttä jälleenmyyjään.

9.5 Bensiini

Käytä lyijytöntä oktaani 95 bensiiniä

On tärkeää tarkistaa bensiinin määrä säännöllisesti ja tankata tarvittaessa.



Turvallisuusohje

Muista aina kiinnittää bensiini korkki tankkauksen jälkeen.

Älä koskaan täytä tankkia niin täyteen, että bensiini yltää täyttöputkeen asti.

Älä täytä tankkia tupakoidessasi.

Vältä tankkausta kun moottori on lämmin.

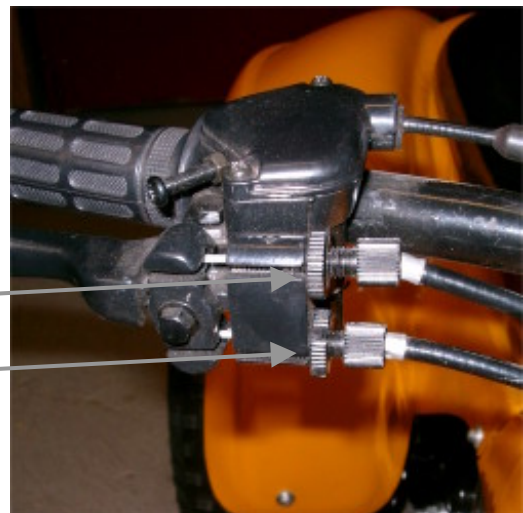
9.6. Jarrut

Säädä etujarrut käyttäen säätöpulttia, katso kuva 15. Säätämisen jälkeen tulee kahvasta kunnes jarrut ovat tiukat.

Etujarrut

Oikea etujarru

Vasen etujarru

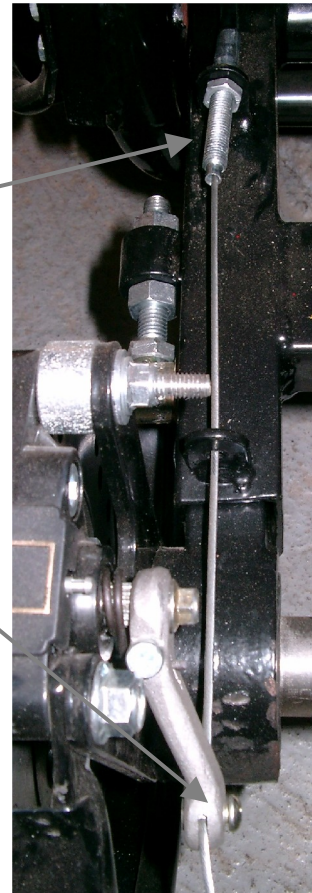


Kuva nro. 15

Takajarrut

Säätöpultti 1

Säätöpultti 2



Turvallisuusohje

Jarrujen säätämisen jälkeen tulee testata jarrujen tehot. Etu- ja takajarrut tulee säätää samalla tavalla.

9.10. Öljyn lisäys

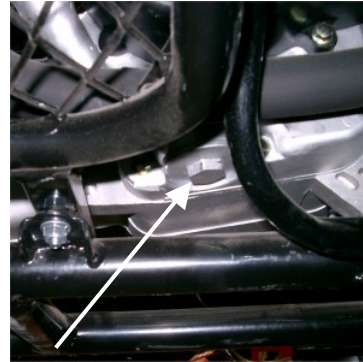
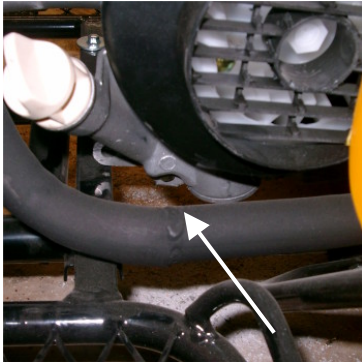
9.8.1

Öljyn tason tarkistaminen

Tarkista aina öljyn tasot ennen kuin käynnistät koneen. Irrota öljytikku ja puhdista se. Laita tikku takaisin tankkiin ja tarkista öljyn taso. Öljyn tason tulee olla tikun ylimmän ja alimman viivan välissä. Lisää öljyä, jos se on alempana kuin alin viiva. Aseta tikku takaisin paikoilleen ja puhdista.



9.7.2 Vaihda öljyt huoltotaulukon mukaisesti (sivu 18)



Menettely:

Irrota pohjatulppa koneesta ja tyhjennä öljyt kunnolliseen säiliöön.



Huomio

Liian vähäinen tai liiallinen öljy voi vaikuttaa koneen tehoihin. Tämän vuoksi on tärkeää pitää öljyn taso öljytikun kahden viivan välissä.

9.7.3

Öljy suositukset

Suosittellemme öljyn viskositeetiksi 15W/40. Tulee kuitenkin ottaa huomioon alue ja sen olosuhteet missä Texas mönkijää käytetään.

9.10.1.

Vaihdeketjun voitelu ja säätäminen.

Vaihdeketju tulee voidella useasti kettinki öljyllä tai suihkeella. Tämä tulee tehdä ainakin kerran vuodessa tai tarpeen mukaan. Ketjusta tulee poistaa ketjulukko, jonka jälkeen ketjun voi ottaa pois paikoiltaan. Puhdista ketju ja voitele se ketjuöljyllä tai suihkeella. Tämän jälkeen ketjun voi asentaa takaisin paikoilleen. Jos Texas mönkijää käytetään pölyisillä tai vetisillä alueilla tulee ketju puhdistaa ja voidella useammin.



Ketjulukko



Huomio

Tarkista aina että ketjulukko on asennettu oikein. Jos tätä ei ole tehty ketju voi pudota ajon aikana. Ketjulukko avataan vastakkaiseen suuntaan kuin ketju pyörii.

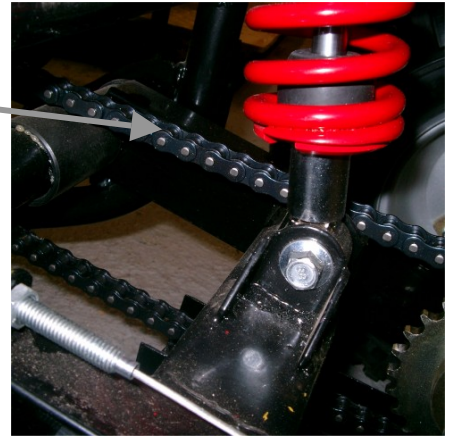
9.9.2

Säätäminen

Ketju tulee säätää 10 -15 mm etäisyydelle.

Seuraa seuraavia ohjeita:

- 1: Ruuvaa pultti ja mutteri irti, jolloin ketju on irrallaan.
- 2: Irrota kiinnitys pultti ketjulukosta ja säädä pultilla ketjun oikea jännite.
- 3: Kiinnitä pultti ja mutteri ketjulukkoon.
- 4: Kiinnitä ketjulukko



10. Tavaraseloste

Kuvaus	Tarkenne	
Koneen mitat	Pituus (mm)	1390
	Leveys	870
	Korkeus	826
	Akseli	960
	Maavara	120
	Eturenkaiden väli	810
	Takarenkaiden väli	780
	Paino	100 kg
Moottori	Tyyppi	1E40FM
	Jäähdytys järjestelmä	Ilma venttiili
	Sylinteri	1
	Sylinterin koko	40 mm
	Puristussuhde	7:1
	Ilman puhdistin	Vaahtomuovi suodatin
	Tehot	2,2 KW / 6000 rev / min
Kehys	Ketju tyyppi	10A
	Etu- ja takajarrut	Etujarrut:rumpu – Takajarrut:levy
	Etu- ja takarenkaat	Etu:14.5x7-6.30 - Taka 14.5x7-6.30
	Käynnistys	CDI
	Sytytystulpat	X24ES-U
	Bensiini	3,5 l
Määrä	Öljyä	1.1 l