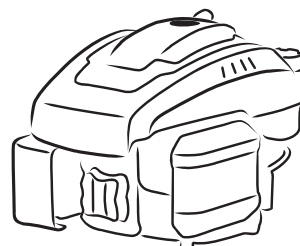
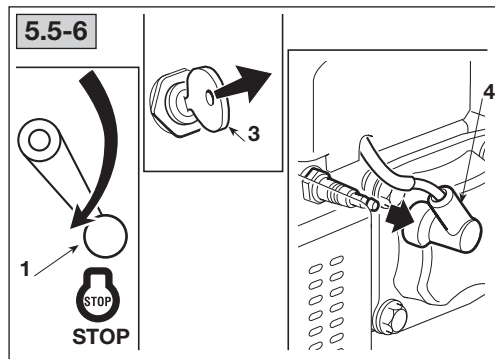
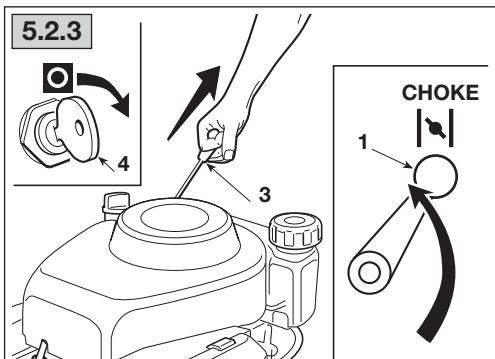
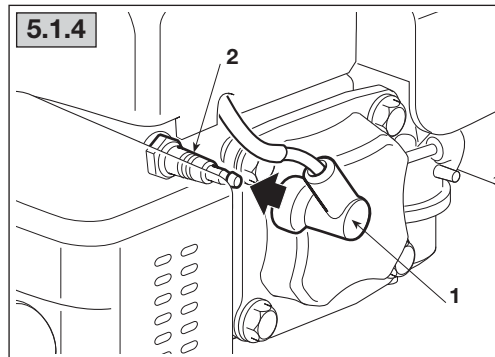
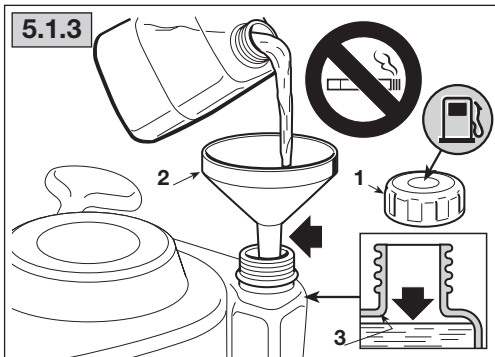
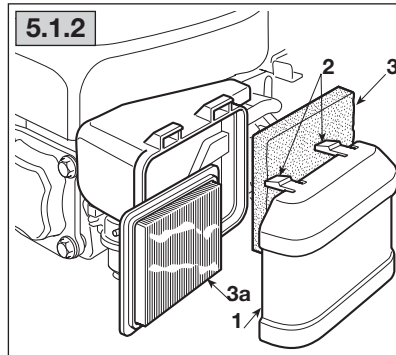
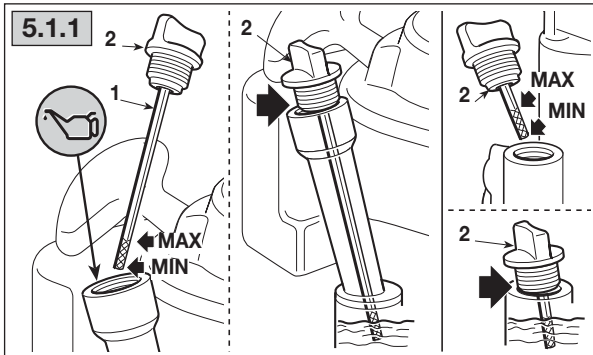
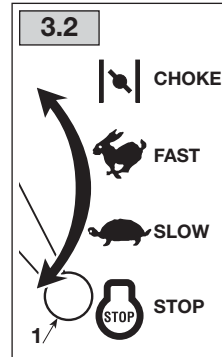
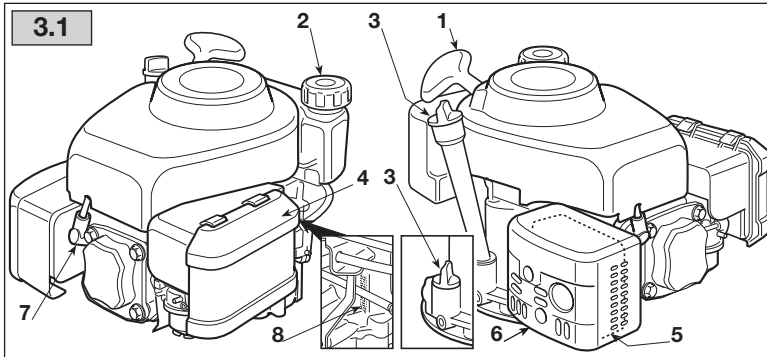


# GGP WBE SERIES



<b>FR</b>	MANUEL D'UTILISATION
<b>EN</b>	OPERATOR'S MANUAL
<b>DE</b>	GEBRAUCHSANWEISUNG
<b>IT</b>	MANUALE DI ISTRUZIONI
<b>NL</b>	GEbruikersHANDLEIDING
<b>ES</b>	MANUAL DE INSTRUCCIONES
<b>PT</b>	MANUAL DE INSTRUÇÕES
<b>EL</b>	ΕΓΧΕΙΡΙΔΙΟ ΟΔΗΓΙΩΝ
<b>TR</b>	KULLANIM KILAVUZU
<b>MK</b>	УПАТСТВА ЗА УПОТРЕБА
<b>NO</b>	INSTRUKSJONSBOK
<b>SV</b>	BRUKSANVISNING
<b>DA</b>	BRUGSANVISNING
<b>FI</b>	KÄYTTÖOHJEET
<b>CS</b>	NÁVOD K POUŽITÍ
<b>PL</b>	INSTRUKCJE OBSŁUGI
<b>HU</b>	HASZNÁLATI UTASÍTÁS
<b>RU</b>	РУКОВОДСТВО ПО ЭКСПЛУАТАЦИИ
<b>HR</b>	PRIRUČNIK ZA UPORABO
<b>SL</b>	PRIROČNIK ZA UPORABU
<b>BS</b>	UPUTSTVO ZA UPOTREBU
<b>SK</b>	NÁVOD NA POUŽITIE
<b>RO</b>	MANUAL DE INSTRUCȚIUNI
<b>LT</b>	INSTRUKCIJŲ VADOVAS
<b>LV</b>	OPERATORA ROKASGRĀMAT
<b>SR</b>	PRIRUČNIK SA UPUTSTVIMA
<b>BG</b>	УПЪТВАНЕ ЗА УПОТРЕБА
<b>ET</b>	KASUTUSJUHEND





## INDHOLDSFORTEGNELSE

1. Generelle oplysninger .....	1
2. Sikkerhedsnormer .....	1
3. Komponenter og betjening .....	2
4. Vigtigt at vide .....	3
5. Brugsanvisninger .....	4
6. Vedligeholdelse .....	6
7. Problemer og afhjælpning .....	8
8. Tekniske data .....	8

## 1. GENERELLE OPLYSNINGER

### 1.1 ANVISNINGER FOR OPPLAG I DENNE MANUAL

Visse afsnit i manualen indeholder oplysninger af særlig vigtighed med hensyn til sikkerhed eller funktion. Disse oplysningerne angives efter dette kriterium:

#### BEMÆRK

eller

#### VIGTIGT

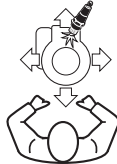
Indeholder detaljer eller yderligere uddybning af forudgående angivelser for at undgå beskadigelse af maskine eller kvæstelse af personer.

**⚠ ADVARSEL!** Risiko for kvæstelser ved manglende overholdelse af forskriften.

**⚠ FARE!** Risiko for alvorlige kvæstelser eller dødsfald ved manglende overholdelse af forskriften.

#### BEMÆRK

Samtlige retningsangivelser "for", "bag", "højre" og "venstre" skal forstås i forhold til motoren set med tændrøret forrest i forhold til seeren.



Sammenhængen mellem de i teksten indeholdte referencer og de tilsvarende figurer (som findes på indersiden af omslaget i starten og ved enden af bogen) fås ved hjælp af nummeret foran overskriften til det pågældende afsnit.

### 1.2 SIKKERHEDSPIKTOGRAMMER

Plæneklippere bør benyttes med forsigtighed. Derfor er der på maskinerne påsat etiketter med symboler, som henviser til sikkerhedsforskrifterne. Betydningen af disse symboler er forklaret herunder.

Endvidere råder vi til omhyggeligt at læse kapitlet om sikkerhedsforskrifter, som du finder i denne betjeningsvejledning.



**Advarsel!** - Læs og overhold brugsanvisningerne, inden motoren startes.



**Advarsel!** - Hold dig på afstand af varme overflader.



**Advarsel!** - Benzin er brandfarlig. Lad motoren afkøle i mindst 2 minutter, inden De påfylder benzin.



**Advarsel!** - Motorer udsender carbonmonoxid. MÅ IKKE TÆNDES i et lukket rum.

## 2. SIKKERHEDSFORSKRIFTER

(Bør følges nøje)

### A) GENERELLE RÅD

- 1) Læs omhyggeligt anvisningerne i denne manual, såvel som anvisningerne for den maskine, hvor denne motor er monteret. Lær at slukke hurtigt for motoren.
- 2) Lad aldrig børn eller personer, som ikke har den nødvendige fortrolighed til plæneklipperen, bruge denne.
- 3) Brug aldrig maskinen med personer, specielt børn eller dyr, i nærheden.
- 4) Vær opmærksom på, at brugeren er ansvarlig for ulykker, som påføres andre personer eller deres ejendom.

varlig for ulykker, som påføres andre personer eller deres ejendom.

### B) FORBEREDELSE

- 1) Undgå at bære løstsiddende beklædningsgenstande, tøj med snore, smykker eller andre genstande, som kunne sætte sig fast i de roterende dele. Under startproceduren bør du samle eventuelt langt hår og holde dig på sikkerhedsafstand.
- 2) Sluk motoren og lad den køle af, inden tankdækslet fjernes.
- 3) **ADVARSEL: FARE!** Benzin er meget brandfarligt.
  - opbevar brændstoffet i dertil beregnede dunke;
  - fyld brændstof på ved hjælp af en tragt.

- Dette skal altid foregå i det fri. Ryg aldrig under påfyldning af brændstof;*
- fyld brændstof på før start af motor; påfyld aldrig benzin, og fjern aldrig tankens benzindæksel, når motoren er i gang eller stadig er varm;
  - Start ikke motoren, hvis der er spildt benzin, men flyt i stedet maskinen væk fra det forurenede område for at undgå brand. Vent til benzinen er fordampet og dampen er forsvundet;
  - sørg altid for at stramme dækslet godt på både tank og benzindunk.
- 4) Udskift defekte lyddæmpere.

### C) UNDER ANVENDELSEN

- 1) Tænd aldrig motoren i et lukket rum; der kan opstå farlige kulilteampe.
- 2) Startvæsker eller lignende produkter må ikke anvendes.
- 3) Motorens justering bør ikke ændres, og det opgivne max. omdrejningstal må ikke hæves.
- 4) Maskinen må ikke skrånstilles i en sådan grad, at benzinen kommer ud af motorens tankprop.
- 5) Cylindereens kølelameller og lyddæmperens beskyttelse må ikke berøres, inden motoren er tilstrækkeligt afkølet.
- 6) Stands motoren og tag tændrørshætten af, inden De går i gang med kontroller, rensinger eller andet arbejde på maskinen eller motoren.
- 7) Lad ikke motoren dreje uden tændrør.
- 8) Maskinen må kun transporteres, når tanken er tom.

### D) VEDLIGEHOLDELSE OG OPBEVARING

- 1) Det er vigtigt for plæneklipperens sikkerhed og ydelse at foretage en regelmæssig vedligeholdelse.
- 2) Anbring ikke en maskine med benzin i tanken i et rum, hvor benzindampene kan nå en flamme, en gnist eller en varmekilde.
- 3) Lad motoren køle af, inden maskinen sættes i et hvilket som helst rum.
- 4) For at mindske risiko for brand skal motor, lyddæmper og stedet for opbevaring af benzin holdes rent for græsrester, blade, overdreven fedt og alt andet letantændeligt materiale.
- 5) Hvis benzintanken skal tømmes, bør dette gøres i det fri og med afkølet motor.
- 6) Brug aldrig maskinen med slidte eller ødelagte dele af hensyn til sikkerheden. Defekte dele bør altid udskiftes og ikke repareres. Brug originale reservedele. Reservedele af anden kvalitet kan beskadige maskinen og forringe sikkerheden.

## 3. KOMPONENTER OG BETJENINGER

### 3.1 MOTORKOMPONENTER

1. Håndtag til startsnor
2. Dæksel for brændstoftank
3. Prop til påfyldning af olie med standmåler (oliepind)
4. Låg til luftfilter
5. Lyddæmper ved udstødning
6. Beskyttelse for lyddæmper
7. Tændrørshætte
8. Motornummer



--	--	--	--	--	--	--	--	--	--	--	--	--	--	--	--	--	--	--	--

Skriv motornummeret for din motor her

### 3.2 GASREGULATOR

Speederen (normalt et håndtag) på maskinen er forbundet til motoren med et kabel (1).

Læs maskinens brugsanvisning for at blive fortrolig med speederhåndtaget og de pågældende stillinger. Stillingerne er normalt forsynet med følgende symboler:



CHOKE = anvendes til koldstart.



FAST = svarer til maksimalt omdrejningstal; anvendes under arbejdet.



SLOW = omdrejningstal i min. position.



STOP = standsning af motoren (findes ikke i alle modeller).

#### 4. VIGTIGT AT VIDE

En motors ydelse, korrekte funktion og levetid afhænger af mange faktorer, som kan være ydre omstændigheder eller faktorer, der afhænger af kvaliteten på de anvendte produkter og vedligeholdelsens regelmæssighed.

I det følgende gives nogle supplerende oplysninger for at muliggøre en mere bevidst anvendelse af din motor.

##### 4.1 OMGIVELSESMÆSSIGE BETRAGTNINGER

Funktionen af en firetakts-forbrændingsmotor påvirkes af:

###### a) Temperatur:

- Hvis motoren anvendes ved lave temperaturer kan der forekomme vanskeligheder ved koldstart.
- Hvis motoren anvendes ved meget høje temperaturer kan der forekomme vanskeligheder ved varmstart, som skyldes fordampning af brændstof i karburatorens eller pumpens kar.
- Under alle omstændigheder skal oliens type tilpasses til anvendelsestemperaturen.

###### b) Højde:

- Den maksimale ydelse af en firetakts-forbrændingsmotors aftager i takt med højden over havets overflade.
- Når arbejdet udføres i særligt høje områder, skal belastningen over maskinen derfor reduceres og særligt belastende arbejde skal undgås.

##### 4.2 BRÆNDSTOF

Den gode kvalitet af den anvendte benzin er af stor vigtighed for den korrekte funktion af en motor.

- a) Anvend blyfri benzin med et oktantal på mindst 90.
- b) Anvend altid benzin, der er frisk og ren. Brændstoffet bør altid købes i sådanne mængder, at det ikke forbliver uanvendt i mere end 30 dage, da opbevaring i en længere tid kan forårsage bundfald i beholderen eller tanken.
- c) Der må ikke anvendes benzin indeholdende methanol.
- d) Der må ikke tilsættes olie eller andre additiver til benzinen.

##### 4.3 OLIE

Anvend altid olier af god kvalitet. Typen skal vælges på grundlag af anvendelsestemperaturen.

- a) Anvend kun selvrensende olie, der er klassificeret som SF-SG.
- b) Viskositetsgraden SAE vælges i overensstemmelse med følgende tabel:
  - fra 5 til 35 °C = SAE 30
  - fra -15 til + 5 °C = 5W-30 eller 10W-30 (Multiviskositet)
  - fra -25 til + 35 °C = Synteseolier 5W-30 eller 10W-30 (Multiviskositet)

- c) Anvendelse af multiviskositets-olie kan medføre et større forbrug i varme perioder. Oliestanden skal i så fald kontrolleres hyppigere.
- d) Olier af forskellige mærker og med forskellige egenskaber må ikke blandes.
- e) Anvendelse af olie af typen SAE 30 ved temperaturer under +5°C kan forårsage skader ved motoren på grund af u hensigtsmæssig smøring.
- f) Niveaueet må ikke komme over «MAX» (se 5.1.1). En overdreven oliestand kan medføre:
  - røg i udstødningsgasserne;
  - tilsmudsning af tændrøret eller luftfiltret med efterfølgende startvanskeligheder.

##### 4.4 LUFTFILTER

Et effektivt luftfilter er afgørende for at undgå, at rester, snavs og støv suges ind i motoren og nedsætter dens ydelse og levetid.

- a) Hold filter-elementet altid frit for rester og snavs og sørg altid for, at det er fuldstændigt effektivt (se 6.5).
- b) Hvis det er nødvendigt at udskifte filter-elementet, anvend da udelukkende originale reservedeler; ikke-kompatible filter-elementer kan nedsætte motorens effektivitet og levetid.
- c) Motoren må under ingen omstændigheder anvendes, hvis filter-elementet ikke er korrekt monteret.

##### 4.5 TÆNDRØR

Tændrørene for forbrændingsmotorer er ikke alle ens!

- a) Anvend udelukkende tændrør af den angivne type og med de korrekte termiske egenskaber.
- b) Pas på gevindets længde; et længere gevind skader motoren uigenkaldeligt.
- c) Kontrollér elektrodernes renhed og indbyrdes afstand (se 6.6).

**5. BRUGSANVISNINGER****5.1 FØR MOTOREN ANVENDES**

Inden motoren anvendes er det en god idé at gennemføre en række kontroller med henblik på at sikre en korrekt funktion.

**5.1.1 Kontrol af oliestanden**

Med hensyn til den type olie, der skal anvendes, henvises til anvisningerne i det pågældende afsnit (se 8.1).

- Anbring maskinen på en plan overflade.
- Rens området omkring påfyldningsproppen.
- Skru proppen (1) af, tør enden af oliepippen (2) af og sæt proppen på som vist, uden at skrue den på.
- Tag proppen med pippen ud og kontrollér oliestanden, som skal ligge et sted mellem mærkerne «MIN» og «MAX».
- Påfyld om nødvendigt olie af samme type indtil niveauet «MAX» er nået. Pas på ikke at spilde olie uden for påfyldningshullet.
- Spænd proppen (1) godt til og fjern al den olie, der måtte være spildt.

**5.1.2 Kontrol af luftfilter**

Et effektivt luftfilter er en absolut nødvendig forudsætning for motorens korrekte funktion.

Motoren må ikke startes uden filter-element, hvis filter-elementet er flækket eller hvis filter-elementet ikke er tilstrækkeligt gennemvædet med olie.

- Rens området omkring filterlåget (1).
- Fjern låget (1) ved at løsne klapperne (2).
- Kontrollér filter-elementets (3) tilstand. Elementet skal være intakt, rent og fuldstændigt velfungerende; i modsat tilfælde skal det vedligeholdes eller udskiftes (se 6.5).
- Monter låget (1) på igen.

**5.1.3 Påfyldning af brændstof****VIGTIGT**

*Undgå at spilde benzin på motorens eller maskinens plastikdele for at undgå at beskadige dem, og rens alle de benzinspor, der eventuelt måtte være spildt. Garantien dækker ikke skader ved plastikdelene som følge af benzin.*

Egenskaberne for brændstoffet er angivet i det pågældende afsnit "Tekniske data" (se 8.1). Påfyldningen skal finde sted, når motoren er kold.

- Anbring maskinen på en plan overflade.
- Rens området omkring påfyldningsdækslet (1).
- Skru dækslet (1) af.
- Ved hjælp af en ren tragt (2), påfyld brændstoffet uden at overskride studsens indvendige nedre rand (3). Pas på ikke at spilde benzin udenfor.
- Sæt dækslet (1) på igen, skru det på og spænd godt til. Har du spildt benzin, tør den da omhyggeligt af.

**5.1.4 Tændrørshætte**

Forbind kablets hætte (1) godt fast til tændrøret (2). Der må ikke være rester eller snavs inde i selve hættens og/eller på tændrørets forbindelse.

**5.2 VARMSTART AF MOTOREN (kold start)**

Når motoren startes, skal samtlige tilbehør og ekstra udstyr (i de maskiner, hvor dette forefindes) altid være frakoblet, og fremkørselsbetjeningen (i de maskiner, hvor den forefindes) skal holdes i "frigear".

- Bring gashåndtaget (1) i positionen "CHOKE".
- Maskinens betjening skal indstilles således som anført i selve maskinens betjeningsvejledning.

**• Manuel start**

- Tag fat i grebet (3) på startkablet og træk langsomt, indtil der mødes en vis modstand. Træk derefter kraftigt i startkablet.
- Når motoren er startet, giv da slip på startkablet.

**BEMÆRK**

*Starter motoren ikke med det samme, gentages proceduren.*

**• Elektrisk start (i de maskiner, hvor den findes)**

- Betjen startnøglen (4) som forklaret i maskinens brugsanvisning

Efter nogle sekunder bringes gashåndtaget (1) gradvist fra positionen «CHOKE» til positionen «FAST» eller «SLOW».

**BEMÆRK**

*Hvis motoren starter men holder sig ikke tændt, skal fremgangsmåderne ovenfor gentages med gashåndtaget i positionen «FAST».*

**5.3 VARMSTART AF MOTOREN**

- Benyt hele proceduren som angivet for koldstart, dog med gasregulatoren (1) i positionen «FAST».

**5.4 ANVENDELSE AF MOTOREN UNDER ARBEJDET**

Optimale anvendelsesbetingelser fås, når motoren holdes ved maksimalt omdrejningstal ved at bringe speederen i positionen «FAST».

**▲ ADVARSEL!** *Hold hænderne væk fra lyddæmperen ved udstødningen og omkringliggende områder, som kan nå op til høje temperaturer. Når motoren kører, må flagrende tøj (slips, tørklæder m.m.) og hår ikke nærme sig motorens øverste del.*

**VIKTIG** *For at bevare motorens korrekte funktion må der ikke udføres arbejde på skråninger over 20°.*

**5.5 STANDSNING AF MOTOR UNDER ARBEJDET**

- Bring gashåndtaget (1) i positionen «SLOW».
- Stands motoren således som anført i maskinens betjeningsvejledning; i motorer med elektrisk start, anbringes gashåndtaget i positionen «STOP», eller nøglen (3) (i de maskiner, hvor den forefindes) i positionen «OFF».

**5.6 STANDSNING AF MOTOR EFTER ARBEJDET**

- Bring gashåndtaget (1) i positionen «SLOW».
- Stands motoren således som anført i maskinens betjeningsvejledning; i motorer med elektrisk start, anbringes gashåndtaget i positionen «STOP», eller nøglen (3) (i de maskiner, hvor den forefindes) i positionen «OFF».
- Når motoren er kold, frakobles tændrørshætten (4) og nøglen (3) (i de maskiner, hvor den findes) fjernes.
- Fjern alle rester og alt snavs på motoren, især i området omkring udstødningen, for at reducere brandrisiko.

**5.7 RENGØRING OG OPBEVARING**

- Vandstråler eller trykdyser må ikke anvendes for at rense motorens ydre dele.

- Anvend fortrinsvis et trykløftpistol (max 6 bar) og pas på, at rester, snavs og støv ikke trænger ind i de indre dele.
- Anbring maskinen (og motoren) på et tørt og tilstrækkeligt udluftet sted, der er beskyttet mod vejrs påvirkning.

**5.8 LANGVARIG STANDSNING (mere end 30 dage)**

Hvis der forventes en langvarig periode, hvor motoren ikke skal anvendes (for eksempel ved endt sæson), er det nødvendigt at tage enkelte forholdsregler for at forenkle den efterfølgende ibrugtagning.

- Tøm tanken for brændstof for at undgå dannelse af bundfald.
- Fjern tændrøret og hæld ca. 3 cl ren motorolie i tændrørshullet. Luk derefter hullet til med en klud og træk langsomt og forsigtigt på startsnoren. På denne måde vil motoren udføre nogle omdrejninger og olien vil blive fordelt på cylinderens indre overflade. Monter slutteligt tændrøret igen uden at sætte hætten på det.



## 6. VEDLIGEHOLDELSE

### 6.1 RÅD VEDRØRENDE SIKKERHED

**▲ ADVARSEL!** *Inden et hvilket som helst rengørings-, vedligeholdelses- eller reparationsarbejdet påbegyndes, skal tændrørshætten frakobles og anvisningerne skal læses. Bær hensigtsmæssigt tøj og benyt arbejdshandsker i alle de situationer, der involverer risiko for hænderne. Vedligeholdelse og reparation må aldrig udføres, hvis man ikke er i besiddelse af de nødvendige redskaber og uden det fornødne tekniske kendskab.*

**VIGTIGT** *Bortskaf aldrig anvendt olie, benzin eller andre forurenende produkter i miljøet.*

**VIGTIGT** *Om nødvendigt (og når det er anført i betjeningsvejledningen), er det muligt at lægge motoren på den højre side alene, eller at løfte den forreste del. Pas på ikke at forårsage udslip af olie eller benzin.*

### 6.2 VEDLIGEHOLDELSESPROGRAM

Det i denne tabel angivne program skal følges. Husk at overholde samtlige datoer og start med den, der udløber først.

Indgreb	Efter de første 5 timer	Hver 5. time efter enhver anvendelse	Hver 25. time eller ved endt sæson	Hver 50. time eller ved endt sæson
Kontrol af oliestand (se 5.1.1)	-	✓	-	-
Olieskift <sup>1)</sup> (se 6.3)	✓	-	-	✓
Rensning af lyddæmper og motor (se 6.4)	-	✓	-	-
Kontrol af luftfilter <sup>2)</sup> (se 6.5)	-	✓	-	-
Udskiftning af luftfilter (se 6.5)	-	-	✓	-
Kontrol af tændrør (se 6.6)	-	✓	-	-
Udskiftning af tændrør (se 6.6)	-	-	-	✓

<sup>1)</sup> Udskift olien hver 25. time, hvis motoren arbejder ved fuld belastning eller ved høje temperaturer.

<sup>2)</sup> Luftfiltret skal renses hyppigere, hvis maskinen arbejder i støvrige omgivelser.

### 6.3 UDSKIFTNING AF OLIE

Med hensyn til den type olie, der skal anvendes, følg anvisningerne i det pågældende kapitel (se 8.1).

**▲ ADVARSEL!** *Olien skal tømmes, mens motoren er varm. Pas på ikke at røre ved motorens varme dele og/eller den udtømte olie.*

- Anbring maskinen på en plan overflade.
- Tjek, at brændstofstanken ikke er fuld, og at proppen er lukket godt.
- Rens området omkring påfyldningsproppen (1).
- Skru proppen (1) af.
- Klargør en passende beholder (2) for at samle olien.
- Læg maskinen på højre side, således at olien kommer ud ad påfyldningshullet (3).
- Stil maskinen igen i plan tilstand og påfyld ny olie (se 5.1.1).
- Kontrollér på oliepinden (4), at oliestanden når op til mærket «MAX».
- Luk proppen. Hvis der er spildt olie, tør den da omhyggeligt af.

**BEMÆRK** *Motoren indeholder en mængde olie på 0,55 liter.*

### 6.4 RENSNING AF LYDDÆMPER OG MOTOR

Rensningen af lyddæmperen skal udføres, mens motoren er kold.

- Fjern alle rester eller spor af rester, eller alt andet, der kan medføre brand, fra lyddæmperen (1) og dens beskyttelse (2). Dette udføres bedst med en børste eller trykluft.
- Rens kølelamellerne på cylinderen og hovedet (3) for at lette afkøling og for at undgå overophedning af motoren.
- Rens plastikdelene med en svamp (4), der er vædet med sæbevand.

### 6.5 KONTROL OG VEDLIGEHOLDELSE AF LUFTFILTRET

Filter-elementet skal altid holdes fuldstændigt rent og skal udskiftes, hvis det er brudt eller beskadiget.

- Rens området omkring filtrets låg (1).
- Fjern låget (1) ved at løsne klapperne (2).



- c) Fjern filter-elementet (3 eller 3a).
- d) Luk udsugningskanalen (5) med en klud for at undgå indtrængen af smuds.
- e) Vedligehold filter-elementet som angivet nedenfor for de forskellige typer.
- f) Rens det indre af filterhuset (4) for støv, rester eller snavs. Pas på, at disse ikke falder ind i indsugningskanalen (5).
- g) Anbring filter-elementet (3 - 3a) i dets hus og luk låget (1) igen.

#### • Svampeagtigt filter-element (3)

Filter-elementet skal holdes godt rent og vædet med olie. Er det knækket, skåret eller (delvist) smuldret, skal det udskiftes.

**VIGTIGT** Der må ikke bruges trykluft for at rense filter-elementet.

- Filter-elementet vaskes med en svamp og rensmiddel opløst i vand, og tørres med en ren klud.
- Væd filter-elementet med 2 spisesker ren olie for motorer, og vrid det flere gange for at fordele olien jævnt.
- Eventuel overskydende olie fjernes med en ren klud.

Hvis filter-elementet skiftes ud med et nyt, skal det nye filter vædes med olie som forklaret ovenfor.

#### • Filterpatron (3a)

- Blæs med trykluft fra det indre for at fjerne støv og rester.

### 6.6 KONTROL OG VEDLIGEHOLDELSE AF TÆNDRØRET

- a) Afmontér tændrøret (1) ved hjælp af en topnøgle (2).
- b) Rens elektroderne (3) med en metalbørste og fjern eventuelle kulrester.
- c) Kontrollér den korrekte afstand mellem elektroderne (0,6 - 0,8 mm) ved hjælp af en tykkelselære (4).
- d) Montér tændrøret (1) igen og spænd godt til med en topnøgle (2).

Hvis elektroderne er brændt eller porcelænet er knækket eller revnet, skal tændrøret udskiftes.

**⚠ ADVARSEL!** Brandfare! Tændingsanlægget må ikke undersøges, når tændrøret ikke er skruet fast på sin plads.

**VIGTIGT** Der må kun anvendes tændrør af den angivne type (se 8.1).

### 6.7 JUSTERING AF SPEEDERKABEL

Hvis motoren ikke opnår det maksimale omdrejningstal med gasregulatoren i positionen «FAST», kan dette skyldes manglende justering af gasregulatorhåndtaget i forhold til hastighedsreguleringshåndtaget.

For at genskabe den korrekte justering går man frem som følger:

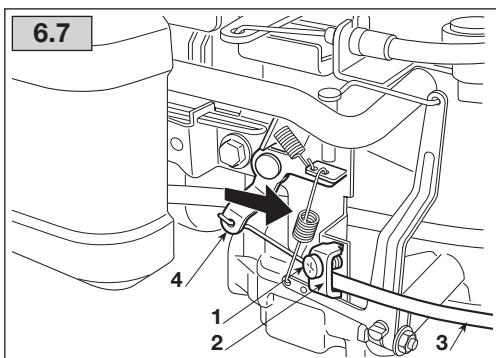
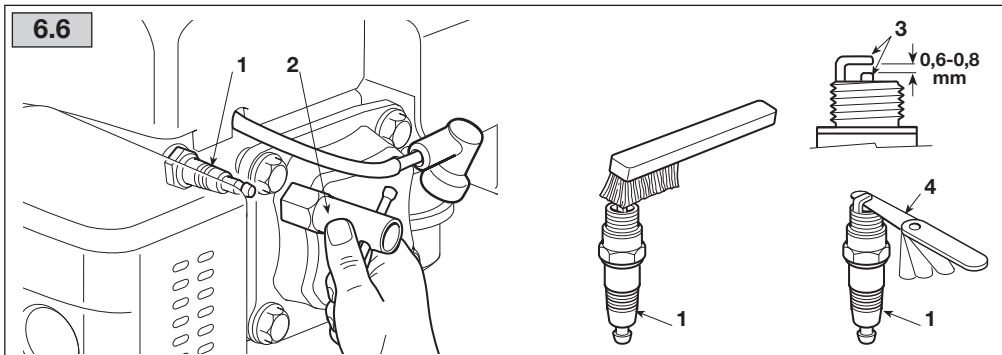
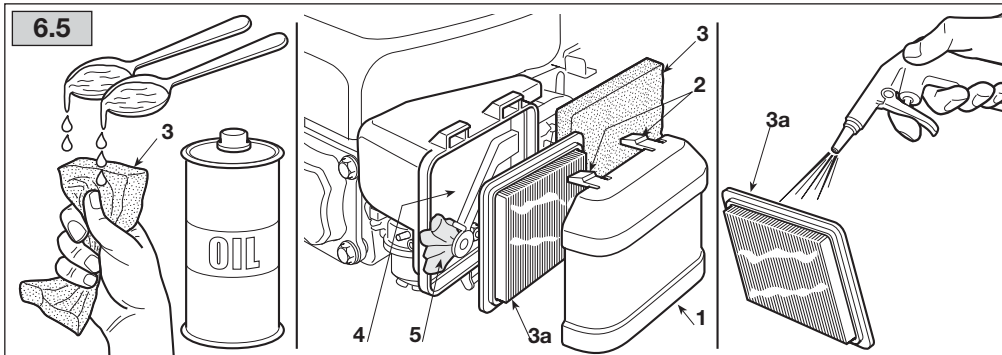
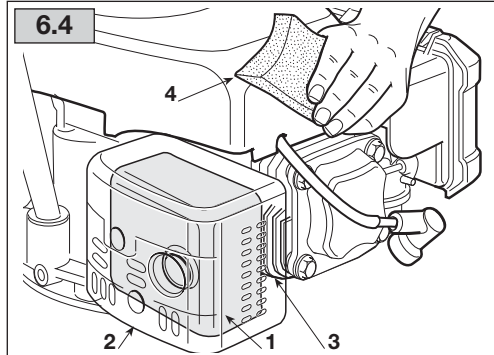
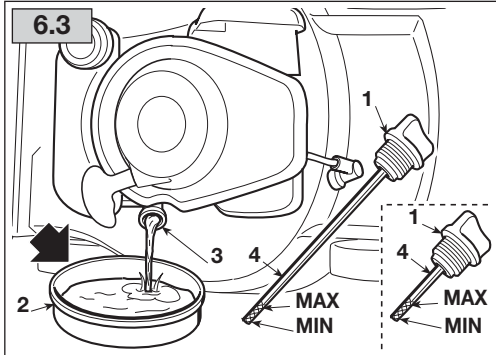
- a) Stands motoren, fjern tændrørshætten og vent, indtil motoren er kølet tilstrækkeligt af.
- b) Løsn skruen (1) på klemmen (2), således at indkapslingen (3) kan bevæge sig frit.
- c) Sæt gasregulatorhåndtaget i positionen «CHOKE».
- d) Skub hastighedsreguleringshåndtaget (4) fremad til endepositionen, hold det fast i denne position og stram skruen (1) på klemmen (2) for at blokere indkapslingen (3).

**7. PROBLEMER OG AFHJÆLPNING**

<b>PROBLEM</b>	<b>MULIG ÅRSAG</b>	<b>AFHJÆLPNING</b>
<b>a)</b> Startvanskeligheder	- Manglende benzin	- Kontrollér og tilsæt (se 5.1.3)
	- Gammel benzin eller bundfald i tanken	- Tøm tanken og tilfør frisk benzin
	- Ukorrekt start-procedure	- Start motoren korrekt (se 5.2)
	- Tændrør er ikke koblet	- Kontrollér, at hættten sidder godt fast på tændrøret (se 5.1.4)
	- Vådt tændrør, snavsede tændrørselektroder eller ukorrekt afstand	- Kontrollér (se 6.6)
	- Tilstopning af luftfilter	- Kontrollér og rens (se 6.5)
	- Olien er uegnet til årstiden	- Udskift med egnet olie (se 6.3)
	- Fordampning af brændstof i karburatoren (vapor lock) på grund af høje temperaturer	- Vent i nogle minutter og prøv derefter at starte igen (se 5.3)
	- Karbureringsproblemer	- Kontakt et godkendt servicecenter
- Tændingsproblemer	- Kontakt et godkendt servicecenter	
<b>b)</b> Uregelmæssig funktion	- Tændrørselektroder er snavsede eller i forkert afstand	- Kontrollér (se 6.6)
	- Tændrørshætten sidder ikke fast	- Kontrollér, at tændrørshætten sidder godt fast (se 5.1.4)
	- Tilstopning af luftfilter	- Kontrollér og rens (se 6.5)
	- Speederhåndtaget er i positionen «CHOKE»	- Bring håndtaget i positionen «FAST»
	- Karbureringsproblemer	- Kontakt et godkendt servicecenter
- Tændingsproblemer	- Kontakt et godkendt servicecenter	
<b>c)</b> Ydelsen bliver dårligere under arbejdet	- Tilstopning af luftfilter	- Kontrollér og rens (se 6.5)
	- Karbureringsproblemer	- Kontakt et godkendt servicecenter
	- Manglende justering af hastighedsreguleringen i forhold til gasregulatoren	- Justér kablet (se 6.7)

**8. TEKNISKE DATA****8.1 OVERSIGT OVER UDSKIFTNINGER OG ALMENE RESERVEDELE**

Type benzin .....	blyfri, oktantal 90 (minimum)
Tankkapacitet .....	1,0 liter
Motorolie: fra 5 til 35 °C .....	SAE 30
fra -15 til +5 °C .....	5W-30 eller 10W-30
fra -25 til +35 °C .....	Syntetisk 5W-30 eller 10W-30
Indhold af oliefanger .....	0,55 liter
Type tændrør .....	RC12YC/QC12YC (Champion) eller tilsvarende
Afstand mellem elektroderne .....	0,6 - 0,8 mm



**GGP ITALY SPA**

Via del Lavoro, 6

**I-31033 Castelfranco Veneto (TV) ITALY**



GLOBAL GARDEN PRODUCTS

© by GGP - ITALY

Realizzazione: EDIPROM / bergamo

**171520152/1**