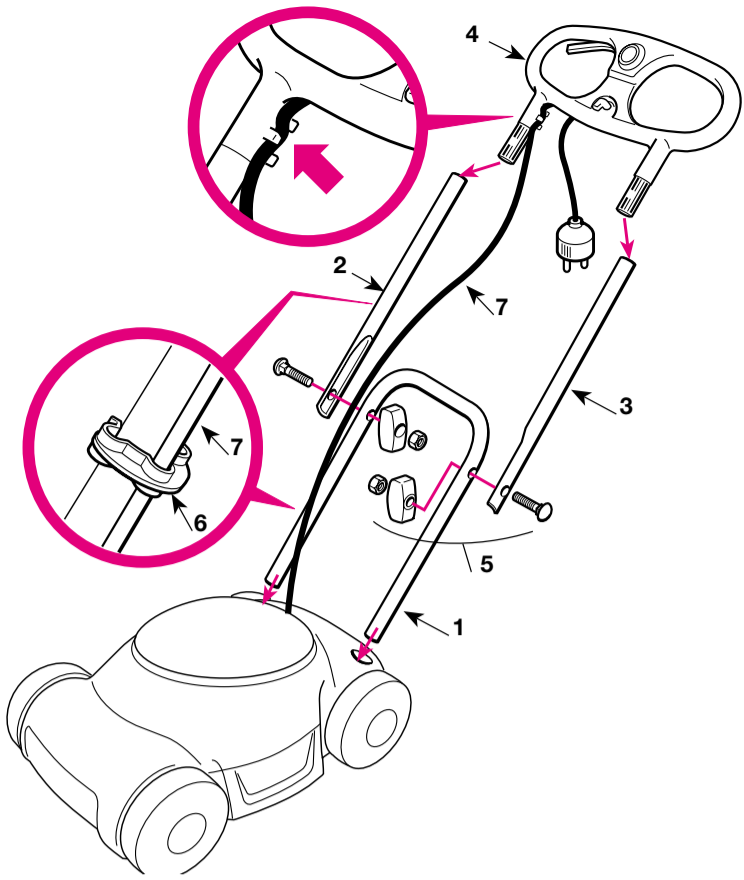
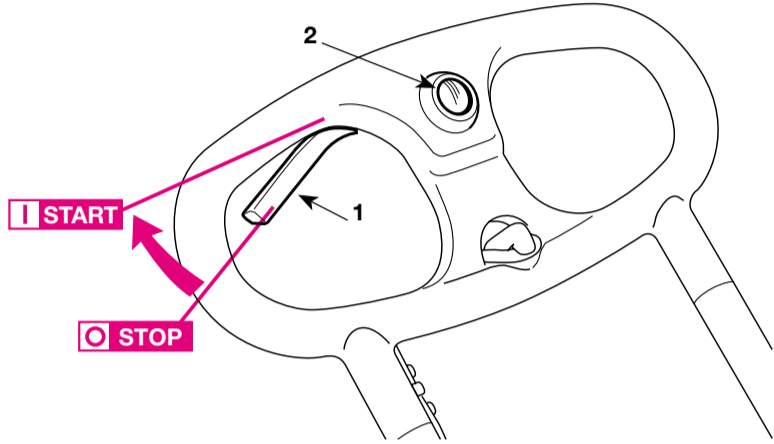


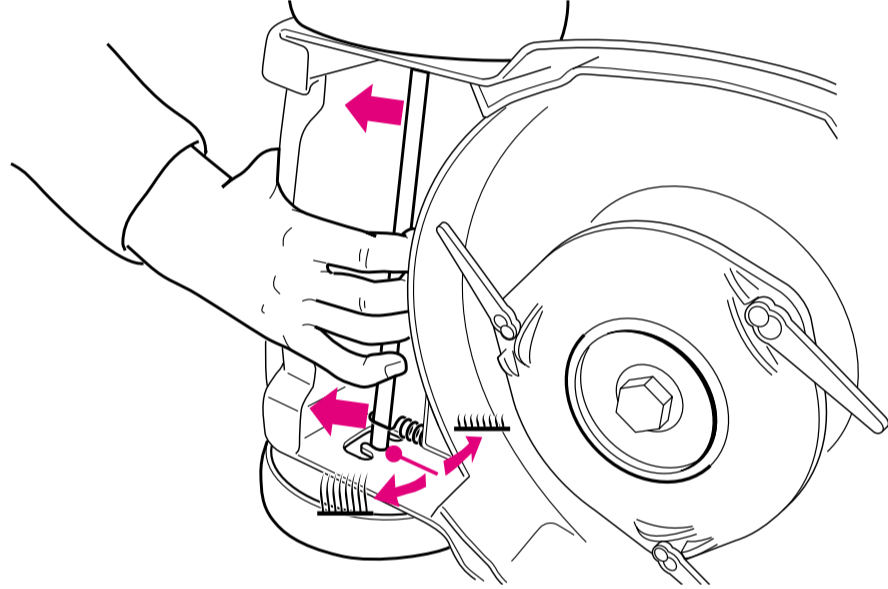
1.1



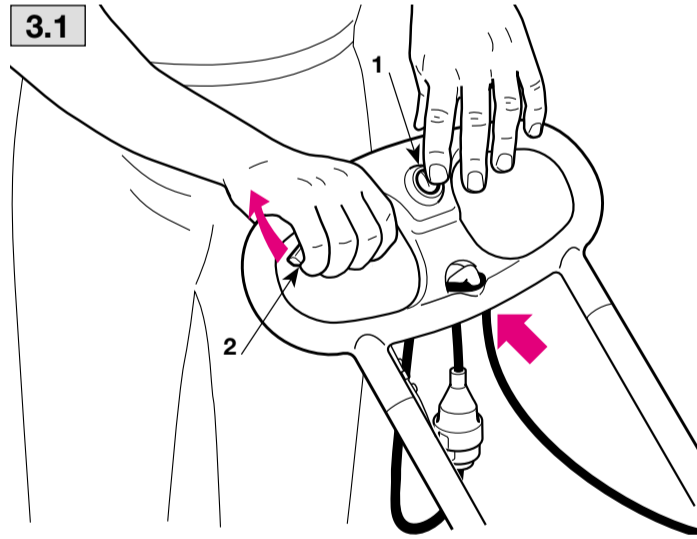
2.1



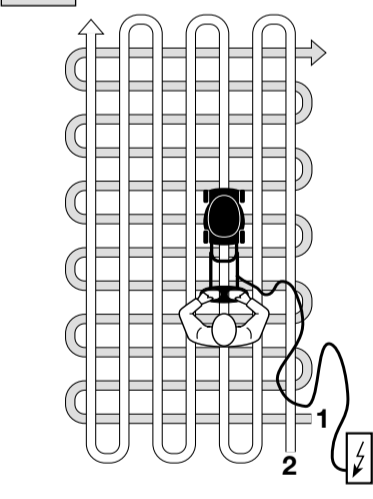
2.2



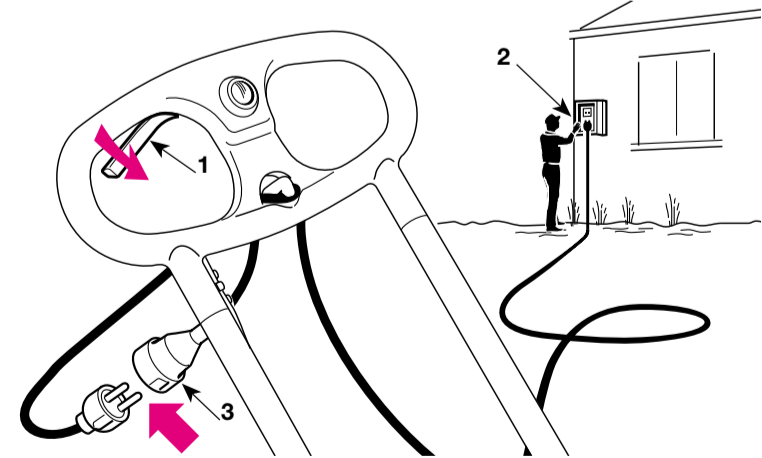
3.1



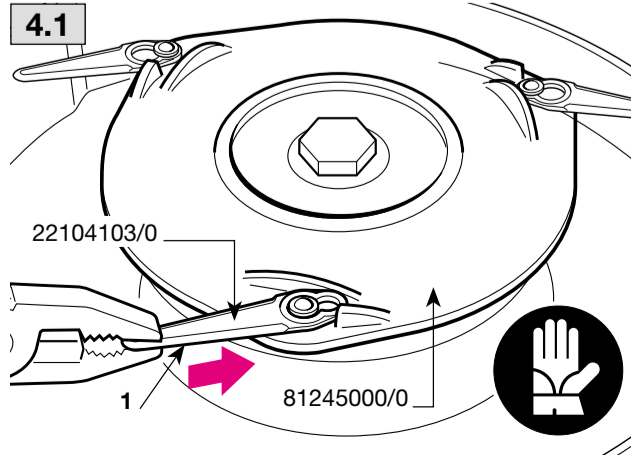
3.2



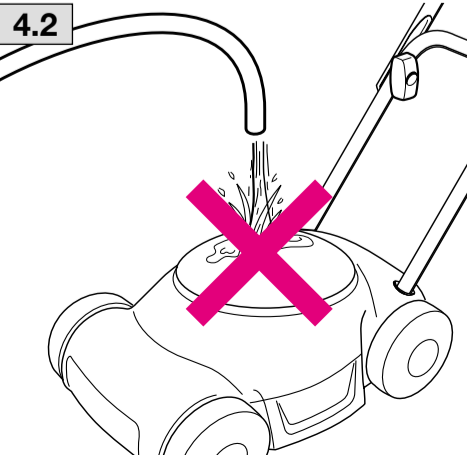
3.3



4.1



4.2



## NO REGLER FOR BRUK

### 1. AVSLUTTE MONTERING

1.1 Sett håndtakets (1) nederste del i hullene og skyv helt inn til du hører et klikk.

Sett håndtakets høyre (2) og venstre (3) øvre del i håndgrepets respektive hull (4) og skyv helt inn til du hører et klikk.

Fest håndtakets to deler med knappene (5) og skruene som følger med, slik som angitt.

Sett kabelklemmen (6) i angitt posisjon og hekt på kabelen (7).

### 2. BESKRIVELSE AV KONTROLLENE

2.1 Motoren er styrt av en dobbeltbryter med hensikt for å unngå en eventuell tilfeldig start av den.

For å starte motoren skal man trykke på knappen (2) og trekke i spaken (1).

Motoren stopper automatisk når man slipper spaken (1).

2.2 For å regulere klippehøyden, legg maskinen over på siden og sett hjulakslene i en av de tre uthulingene som er stanset ut på innsiden av chassiset.

Alle hjul må settes i samme høyde.

HØYDEJUSTERINGEN MÅ KUN GJØRES NÅR MOTOREN ER STOPPET.

### 3. KLIPPE GRESS

3.1 For å starte motoren skal man trykke på låseknappen (2) og slå på bryteren (1).

3.2 Sørg for at den elektriske kabelen alltid er bak deg og i området med ferdig slått gress når du arbeider.

Gressmatten kommer til å få et bedre utseende

## FI KÄYTTÖMÄÄRÄYKSET

### 1. KOKOONPANON TÄYDENNYS

1.1 Työnnä varren (1) alaosa reikiin, niin, että se menee lukitukseen asti niiden sisään.

Laita varren yläosan oikea (2) ja vasen (3) puoli kahvan (4) vastaaviin reikiin lukitukseen asti.

Kiinnitä varren kaksi osaa ohjeiden mukaisesti varusteisiin kuuluvien nappien (5) ja ruuvien avulla.

Aseta kaapelinpidike (6) osoitettuun asentoon ja kiinnitä kaapeli (7).

### 2. SÄÄDINTEN SELITYS

2.1 Moottoria ohjataan kaksitoimikatkaisimella, jotta vältettäisiin käynnistys erehdyksessä.

Käynnistä painamalla näppäintä (2) ja vedä vivusta (1).

Moottori pysähtyy automaattisesti, kun vapautat vivun (1).

2.2 Säädä leikkukorkeus kallistaen laitetta sivulle ja aseta pyörien akseli yhteen kolmesta urasta rungon sisäpuolella.

SUORITA TOIMENPIDE MOOTTORIN OLLESA PYSÄHTYNEENÄ.

### 3. RUOHONLEIKKAUS

3.1 Käynnistä moottori painamalla turvakosketinta (2) ja vetämällä katkaisijan vivusta (1).

3.2 Leikkauksen aikana, huolehdi, että sähköjohto pysyttelee aina sinun takanasi ja aina jo leikatun ruohoalueen puolella.

Ruohokentästä tulee kauniimpi jos ajat ruohon aina saman korkuiseksi ja vuorotellen kahteen suuntaan.

hvis gresset alltid klippes i samme høyde og vekselvis i begge retninger.

3.3 Ved arbeidets slutt skal man slippe spaken (1), så skal FØRST støpselet utkobles strømuttaket (2) og DERETTER fra bryteranlegget (3) på klipperen.

VENT TIL MOTOREN STANSER før du utfører inngrep på klipperen.

### 4. RUTINEVEDLIKEHOLD

4.1 For å skifte kniven (1), skyv den mot sentrum av akselen ved hjelp av en tang.

Ved montering av ny kniv, se til at den er satt helt inn og at den roterer fritt rundt sin akse.

4.2 Gressklipperen må ikke spyles med vann. Unngå å utsette motoren og elektriske deler for fukt.

Ikke bruk kraftige vaske- eller rensemidler for å gjøre rent chassiset.

Lagre gressklipperen på et tørt sted.

Ta kontakt med forhandleren din hvis det skulle oppstå tvil eller problemer.

3.3 Työn päätyttyä, vapauta vipu (1).

Irrota jatkojohto ENSIN yleispistorasiasta (2) ja SITTEN ruohonleikkurin katkaisijan puolelta (3).

ODOTA, ETTÄ MOOTTORI PYSÄHTYY, ennen minkään toimenpiteen suorittamista ruohonleikkurissa.

### 4. JOKAPÄIVÄINEN YLLÄPITO

4.1 Leikkuuosa (1) vaihdetaan työntämällä sitä juoksupyörän keskiosaa kohti pihtien avulla.

Kun uusi leikkuuosa asennetaan, on varmistettava että se on hyvin paikallaan ja liikkuu vapaasti akselilla.

4.2 Älä käytä vesisuihkuja ja vältä moottorin ja sähköosien kastelua.

Älä käytä voimakkaita tai liuoittavia pesuaineita kehikon puhdistukseen.

Säilytä ruohonleikkuri kuivassa tilassa

Minkä tahansa epäilyn tai ongelman ilmetessä, ota yhteys lähimpään Palvelupisteeseemme tai Jälleenmyyjään.

## SV ANVÄNDNINGSGREGLER

### 1. AVSLUTA MONTERINGEN

**1.1** Sätt in den nedre delen av handtaget (1) i hålen och var uppmärksam på att man för in det ända in och att man hör hur det klickar till.

För in handtagets övre högra del (2) och den vänstra (3) i respektive hål på greppet (4) och var noggrann med att de sätts in ända in och att man hör hur det klickar till.

Fixera de tvådelarna på handtaget med hjälp av knopparna (5) och skruvarna som ingår och enligt indikation.

Applicera kabelstoppet (6) i den indikerade positionen och sätt fast kabeln (7).

### 2. BESKRIVNING AV KOMANDON

**2.1** Motorn styrs av en dubbelverkande strömbrytare för att undvika oavsiktlig start.

För att starta apparaten, tryck på knappen (2) och dra i spaken (1).

Motorn stannar automatiskt, när spaken (1) släpps.

**2.2** För att reglera klipphöjden så luta maskinen på ena sidan och sätt hjulaxeln i ett av de tre hålen som finns inuti chassit.

Samtliga hjul måste stå på samma höjd.

DETTA MOMENT SKA GÖRAS MED STOPPAD MOTOR

### 3. GRÄSKLIPPNING

**3.1** Starta motorn genom att trycka på säkerhetsknappen (2) och dra i kontrollspaken (1).

**3.2** När gräsklippning pågår bör elkabeln alltid vara bakom föraren och på den sidan, där gräset redan har klippts.

Gräsmattan kommer att få ett bättre utseende om gräset alltid klipps i samma höjd och växelvis i båda riktningarna.

**3.3** När arbetet är slut, släpp spaken (1).

Koppla FÖRST bort förlängningssladden från huvuduttaget (2) och SEDAN från sidan för gräsklipparens (3) strömbrytare.

VÄNTA TILLS MOTORN STANNAT innan några andra åtgärder vidtas på gräsklipparen.

### 4. RUTINUNDERHÅLL

**4.1** För att byta ut skärenheten (1), så skjut den mot mitten av pumphjulet med hjälp av en tång.

Vid montering av skärenheten så se till att den är ordentligt isatt ända in och fri att rotera på sin axel.

**4.2** Låt inte vatten i större mängder komma i kontakt med gräsklipparen och undvik, att låta motorn och elektriska komponenter bli våta.

Använd inga korroderande vätskor vid rengöring av chassit.

Förvara gräsklipparen i torr miljö.

## CS POKYNY K POUŽITÍ

### 1. SESTAVENÍ SEKAČKY

**1.1** Do otvorů zasuňte spodní část rukojeti (1) a dbejte přitom, aby byla zasunuta na doraz, tj. až ucítíte zapadnutí.

Zasuňte pravou (2) a levou (3) horní část rukojeti do příslušných otvorů v držadle (4) a dbejte přitom, aby byly zasunuty na doraz, tj. až ucítíte zapadnutí.

Uvedeným způsobem upevněte dvě části rukojeti prostřednictvím otočných knoflíků (5) a šroubů z dotace.

V uvedené poloze aplikujte kabelovou sponu (6) a uchyťte do ní kabel (7).

### 2. POPIS OVLÁDÁNÍ

**2.1** Motor je vybaven dvoufunkčním pojistným spínačem, který zabraňuje jeho náhodnému spuštění.

Pro uvedení motoru do chodu je třeba stisknout tlačítko (2) a přitáhnout páku (1).

Motor se zastaví automaticky při puštění této páky (1).

**2.2** Seřízení výšky sekání se provádí nakloněním stroje na bok a umístěním nápravy s koly do jednoho ze tří podélných otvorů uvnitř podvozku.

Nastavená výška musí být stejná pro všechna čtyři kolečka.

UVEDENOU OPERACI PROVEĎTE PŘI VYPNUTÉM MOTORU.

### 3. SEKÁNÍ TRÁVY

**3.1** Pro startování motoru stiskněte pojistný spínač (2) a přitáhněte páku (1) vypínače.

**3.2** Během sekání zajistěte, aby se elektrický

kabel nacházel vždy za Vámi a na již posekaném trávníku.

Lepšího vzhledu posekaného trávníku dosáhnete, když plochu posekáte při stejné nastavené výšce sekání.

**3.3** Po dokončení práce uvolněte páku (1).

Odpojte prodlužovací kabel NEJPRVE z hlavní zásuvky (2) a POTOM kabel ze strany vypínače sekačky (3).

Před vykonáním jakékoli operace na sekačce VYČEKJTE, NA ZASTAVENÍ MOTORU.

### 4. BĚŽNÁ ÚDRŽBA

**4.1** Při výměně prvku žacího ústrojí (1) jej pomocí kleští zatlačte směrem do středu oběžného kola.

Při montáži nového prvku žacího ústrojí se ujistěte, že byl zasunutý na doraz, a že se může volně otáčet kolem své osy.

**4.2** Nepoužívejte vodu a zabraňte vstupu vody do motoru a elektrických součástí.

Nepoužívejte agresivní látky k čištění skříně sekačky.

Skladujte sekačku na suchém místě.

V případě jakýchkoli nejasností či problémů neváhejte a kontaktujte nejbližší Servisní středisko nebo Vašeho prodejce.

## DA BRUGSANVISNINGER

### 1. MONTERINGSANVISNING

**1.1** Sæt styrets (1) nederste del ind i hullerne, indtil det klikker på plads.

Placér styrets øverste højre (2) og venstre (3) del i de tilsvarende huller på grebet (4), indtil det klikker på plads.

Fastgør grebets to dele ved hjælp af drejeknapperne (5) og de medfølgende skruer, som angivet.

Montér kabelhagen (6) i den angivne position og fastgør kablet (7).

### 2. BESKRIVELSE AF STYRINGERNE

**2.1** Motoren styres af en dobbeltvirkende strømafbryder for at undgå utilsigtet start. For at starte apparatet, trykkes på knappen (2) og der trækkes i grebet (1).

Motoren standser automatisk, når grebet (1) slippes.

**2.2** For at justere klippehøjden, hæld maskinen til en side og placér hjulakslen i en af de tre slidser, der forefindes i det indre af stellet.

Klippehøjden skal være den samme på alle fire hjul.

MOTOREN SKAL VÆRE HELT STANDSET, NÅR KLIPPEHØJDEN INDSTILLES.

### 3. ARBEJDE MED PLÆNEKLIPPEREN

**3.1** Tænd motoren ved at trykke på stoptrykknappen (2) og træk i håndtaget (1).

**3.2** Under arbejde bør man være opmærksom på, altid at holde el-ledningen bagved plæneklipperen og altid på den allerede klippede plæne.

For at opnå det bedste resultat af klipningen,

anbefales det at anvende den samme klippehøjde og at skifte køreretning.

**3.3** Efter brug, slippes grebet (1).

Sørg for at koble forlængerledningen FØRST fra hovedudtaget (2) og SIDEN fra afbryderen (3).

VENT, TIL AT MOTOREN ER STANDSET, inden der foretages et hvilket som helst indgreb.

### 4. VEDLIGEHOLDELSE

**4.1** For at udskifte et skæringselement (1), skub det imod rotorens centrum ved hjælp af en tang.

Når et nyt skæringselement monteres, tjæk at det er sat helt ind og det er i stand til at dreje på sin aksel.

**4.2** Udsæt ikke plæneklipperen for vandstråler, og undgå at gøre motor og de elektriske dele våde.

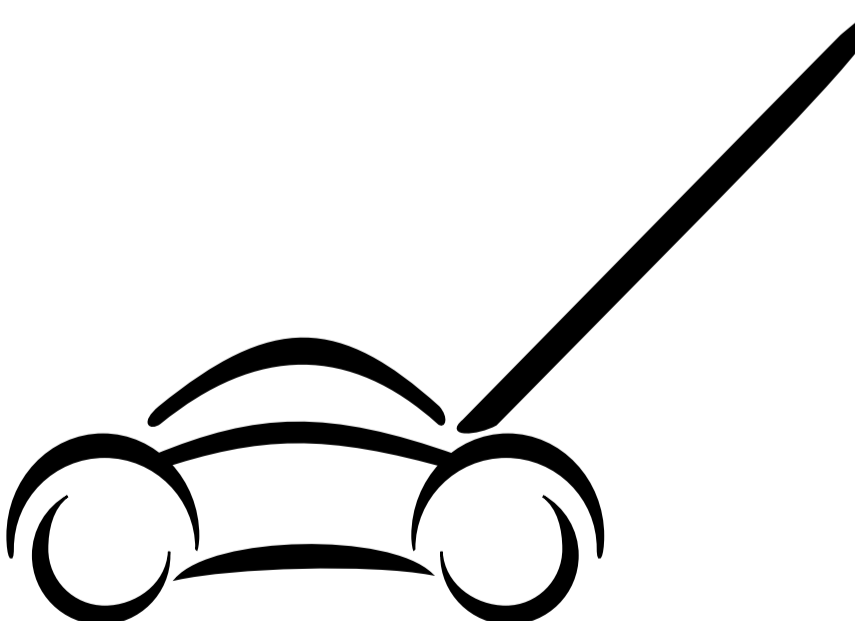
Brug ikke stærke rengøringsmidler ved rengøring af stellet.

Opbevar plæneklipperen på et tørt sted.

I tilfælde af tvivl eller spørgsmål, er du velkommen til at kontakte din forhandler.

71503828/0

GRESSKLIPPER • GRÄSKLIPPARE  
PLÆNEKLIPPER • RUOHONLEIKKURI  
SEKAČKA NA TRÁVU



**NO** INSTRUKSJONSBOK

**SV** BRUGSANVISNING

**DA** BRUGSANVISNING

**FI** KÄYTTÖOHJEET

**CS** NÁVOD K POUŽITÍ

GGP ITALY SPA • Via del Lavoro, 6 • I-31033 Castelfranco Veneto (TV) - ITALY

Realizzazione: EDIPROM - Bergamo





