
DK

MANUAL

EI - Cykel Dutch Man



Registrering af produkt / Reservedele

Registrer dit produkt online på Mit Texas. Mit Texas findes på www.texas.dk

Efter registrering kan Texas give dig en endnu bedre service. Når du har registreret dit produkt, sørger Texas for at tilknytte relevant information til produktet såsom reservedelstegning, manual, fejlfinding m.m.

Derudover kan Texas kontakte dig med relevant information vedrørende dit produkt.

Reservedelstegning over alle Texas' produkter findes på vores hjemmeside www.texas.dk. Finder du selv varenumre, giver det en hurtigere ekspedition.

Reservedele kan købes online på www.texas.dk eller kontakt din nærmeste forhandler. Du finder forhandlerliste på www.texas.dk

Bortskaffelse af elektriske produkter må ikke ske sammen med almindeligt husholdningsaffald. Elektriske produkter skal medbringes til det lokale genbrugscenter og bortskaffes på korrekt vis der.



2. Sikkerhedsforskrifter

Det er vigtigt at du før brug, forstår og kan følge alle sikkerhedsforskrifter og betjeningsfunktioner beskrevet i denne manual. Ukorrekt anvendelse af el-cyklen eller manglende overholdelse af nedenstående sikkerhedsanvisninger kan medføre alvorlig personskade.

- Benyt aldrig cyklen, hvis du føler dig syg, træt er under påvirkning af alkohol, narkotika eller medicin.
- Cyklen må kun lånes ud til personer, som er fortrolig med betjening heraf.
- Ethvert ansvar fraskrives ved ulykke eller anden skade som forårsages på grund af forkert montering eller manglende vedligeholdelse.
- Ethvert ansvar fraskrives ved ulykke eller anden skade der er opstået på grund af overtrædelse af færdselsloven eller skødeløs kørsel.
- Cyklen har en max hastighed på 26 km/t, hvilket iflg. færdselsloven påbyder brugeren at overholde færdselsreglerne for cykler.
- Ved konstruktionsændringer, bortfalder reklamationsretten.
- Brug kun originale reservedele ved reparation.
- Brug kun originalt batteri samt oplader.
- Undgå løsthængende tøj når du cykler. Løsthængende tøj kan sidde sig fast i roterende dele og derved forårsage ulykker.
- Undgå at de elektriske dele på cyklen bliver våde, da fugt i disse dele kan kortslutte.
- Cyklen må ikke nedsænkes i vand, da de elektriske dele da vil kortslutte.
- Batteriet og opladeren må kun anvendes indendørs og tørt miljø.
- Alle reparationer, som ikke er beskrevet i denne manual, må kun udføres af specieluddannet personale på et autoriseret serviceværksted.
- Manualen skal under alle omstændigheder medfølge maskinen.
- Brug aldrig højtryksrenser eller vandslange til rengøringen af cyklens elektriske dele.
- Nedsæt omgående hastigheden, hvis du føler, at du er ved at miste kontrollen.
- Motor effekten reduceres ved kørsel i kuperede terræn, modvind, koldt vejr eller ved for lavt dæktryk.
- Skriv stelnummeret ned, og opbevar det et sikkert sted.
- Cyklen er bestemt for en person. Der må ikke medtages flere personer på cyklen.
- Det er ikke påbudt at bruge styrthjelm. Det anbefales at bruge godkendt cykelhjelm (EN1078)

3. Identifikation



Dele			
1	Styr	9	Forbremse
2	Bremse kabel	10	Bagskærm
3	Gear	11	Støtteben
4	Hastighedsregulator	12	Batteri
5	Pedel	13	Sadel
6	Kæde	14	Motor
7	Katteøje	15	Forgaffel
8	Dæk	16	Batteri spænding indikator

4. Opsamling og justering

Det er nemmest at opsamle cyklen, når den er ophængt i 2 snore.

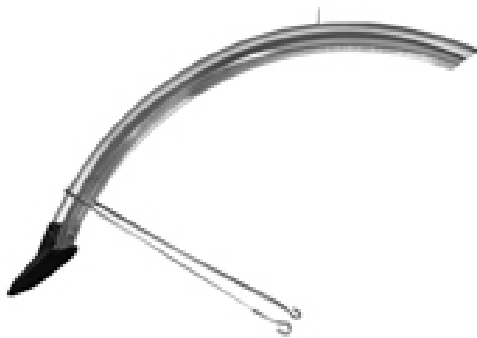
Styr

- Monter styret i cyklens stel og spænd



Forskærm.

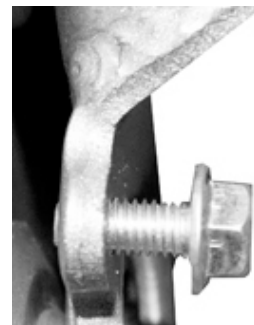
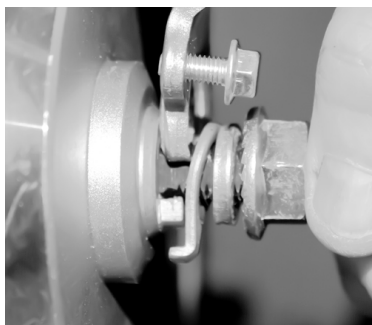
- Monter forskærm i det øverste monteringshul ved hjælp af den i forvejen monterede bolt.
- Vent med at montere de nederste skærmstivere, til forhjulet skal monteres.



Forhjul

- Efterspænd hjulleje, ved at spænde de inderste omløbere.
 - Spænd kontra med de yderste møtrikker, vær opmærksom på at den inderste omløber ikke glider med.
 - Forakslen skal kunne dreje gnidningsfrit, uden at der er slør i hjulet.
- Læg en skive på hver side af forakslen.
- Læg låseskiverne på hver side af forakslen, så de låser i hullet, der er i forgaflen.
- Læg yderligere en skive på hver side af forakslen.
- Monter med de medfølgende topmøtrikker.
- Monter herefter skærmstivere til forskærmen.

Tip: Efterspænd styr, vær opmærksom på at styret er monteret så det afstemt med forgaflen



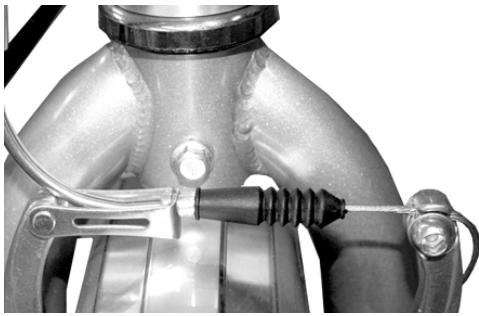
Sadel

- Monter sadlen i stellet i passende højde og spænd til med det medfølgende spænde.



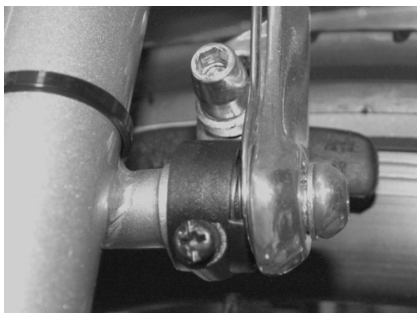
Håndbremse

- Kablet til bremsen skal monteres som vist på billedet.



Justering af håndbremsen

- På den øverste bolt kan bremseklodsen justeres. Vær opmærksom på at den er justeret, så hele bremsefladen kommer i kontakt med fælgen, når der bremses.
- På den nederste skrue kan vinklen på hele bremsearmen justeres. Brug denne til at justere bremsen, så begge bremseklodser rammer fælgen samtidig.



Pedalerne

- Pedalerne monteres, vær opmærksom på at der er forskel på højre(R) og venstre(L). Brug en fastnøgle størrelse 15 til at efterspænde med



Justering af gearet

Det anbefales at efterjuster gearkablet så der ikke er slæk i kabel. Sæt cyklen i højeste gear, juster kablet på bagsiden af gearet indtil kablet er stramt.



Bemærk: Slæk i gearkablet vil resultere i dårlig gearskift.

5 Batteri og Opladning

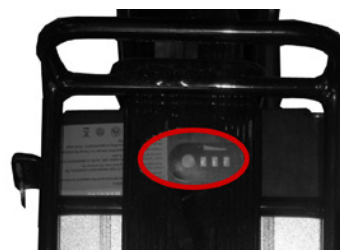
Batteriet

- Under opladningen må batteriet ikke tildækkes, dette er for at undgå overophedning.
- Batteriet skal opbevares under tørre og kølige forhold.
- Batteriet bør oplades mindst en gang om måneden.
- Batteriet bør være fuldt opladet før opbevaring over en længere periode.
- Batteriet er udstyret med lås, der tyverisikre batteriet ved hjælp af spærhage. (tryk og drej)
- Opladning skal ske jævnligt eller mindst 1 gang om måneden.
- Brug kun den medfølgende originale oplader.



Display batteri

På batteriets display kan du tænde og slukke for batteriet samtidig angives der hvor meget strøm der er på batteriet



Opladning

Til batteriet medfølger en oplader

- Batteriet kan oplades direkte på cyklen eller udtages til opladning andet sted.
- **Vigtigt!** Hvis du oplader batteriet direkte på cyklen, skal tændingsnøglen på batteriet være slukket.
- **Vigtigt!** Forbind opladeren til batteriet, inden den forbindes direkte til strømstikket.
- Når den røde lampe på opladeren skifter til grøn er batteriet fuldt opladet.
- Et fuldt opladet batteri bør ikke stå med tændt oplader i længere tid.
- Opladning skal ske i et tørt og ventileret miljø.
- Brug kun den med cyklen medleverede oplader.
- Genoplad batteriet, efter hvert brug. Dette forlænger levetiden på batteriet.
- Hvis du ikke bruger cyklen i en længere periode, kan batteriet være afladet, det kan derfor nødvendigt at genoplade batteriet før brug.

6 Betjeningen

Det er vigtigt at du før brug, forstår og kan følge alle sikkerhedsforskrifter og betjeningsfunktioner beskrevet i denne manual. Ukorrekt anvendelse af el-cyklen eller manglende overholdelse heraf kan medføre alvorlig personskade.

Det anbefales at du før hvert brug kontrollere:

- At bremsene virker og styret er fastlåst.
- At dæktrykket er stabilt (ca.65 PSI). For meget luft vil få cyklen til at ryste. For lidt luft nedsætter hastigheden og øger strømforbruget.
- At batteriet er fuldt opladet og fastlås i batteriholderen
- At de elektriske dele fungerer.
- At bolte og møtrikker er fastspændte.

Betjening af gear.

Cyklen har 3 indvendige gear, der sætter dig i stand til at holde en konstant og behagelige pedal-kadence, der lige præcis passer til køreforholdene. Gearet sidder på højre side af styret. Det anbefales ikke at træde i pedalerne imens du skifter gear. Ved at undgå at træde i pedalerne opnår du et hurtigere og mere glidende gearskift, der samtidig mindsker unødige slidtage af kæde og gear.

1: Lavere gear (1) - Højere pedal-kadence

2: Højere gear (3) - Lavere pedal-kadence

Gearskifter med og tænd/sluk for el motor

Cyklen har 3 gear og en tænd og sluk knap for el-motoren. El-motoren kan generere en hastighed på ca. 26 km/t



Betjening af hjælpemotoren og hastighedsregulering

Med hjælpemotoren kan du opnå en hastighed på op til 26 km/t. ved aktivt at træde i pedalerne.

Samtidig kan hjælpemotorens effekt og hastighed reguleres i 3 forskellige trin.

Ved hjælp af et enkelt tryk på hastighedsregulatoren i venstre side, kan du skifte mellem lavt, mellem og høj effekt af hjælpemotoren.

Hjælpemotoren betjenes således:

- Isæt fuldt opladet batteri. Tryk og drej tændingsnøglen i batteriholderen for at fastlåse batteriet
- Drej nøglen yderligere i "on" position for at tænde batteriet.
- Påbegynd cyklingen uden at aktivere tænd og sluk knappen
- Fortsæt med at træde i pedalerne
- Regulér hastigheden på motoren ved at øge effekten på + og reducere på –

Når du er færdig med at bruge cyklen sluk for tændingsnøglen på batteriet og genoplad. Det er vigtigt at batteriet slukkes på kontakten og genoplades efter brug.

Ved kørsel i kuperede terræn, anbefales det at slukke for hjælpemotoren, for at spare på batteriet.

7 Opbevaring og vedligeholdelse

Når du ikke cykler, bør du opbevare din cykel på et sted, hvor den er beskyttet mod vejret. Regn eller sne kan få metallet på din cykel til at korrodere. Ultraviolet stråling fra solen kan blege lakken eller få gummi og plastik på cyklen til at revne.

Hvis du ikke bruger cyklen over en længere periode f.eks. før vinteropbevaring, bør du rengøre og smøre cyklen samt polere stellet med polermiddel.

Vi anbefaler at:

1. Cyklen opbevares et tørt og veltempereret sted (mellem 5-30° C) gerne afdækket.
2. Cyklens bevægelige dele smøres med syrefri olie.
3. Batteriet skal opbevares frostfrit.
4. Cyklen rengøres, herunder de elektriske dele.

Tip: Vi anbefaler at hænge cyklen, så den ikke rører jorden, og med ca. halvt dæktryk.

Tjek alle dele, herunder bremses, kæde og alle bolte og møtrikker, inden cyklen bruges igen.

VIGTIGT! Husk at slukke batteriet på cyklen.

VIGTIGT! Rengør ikke cyklen med en haveslange eller lign. cyklen tåler ikke vand i disse mængder. Brug kun fugtigt klud!

8 Fejlfinding

Problem	Årsag	Løsning
Batteriet lades ikke op	Lader er forkert forbundet eller der er ikke tændt for strømmen	Tjek forbindelser.
Cyklen kører ikke så langt som forventet.	a) For lavt dæktryk b) Opladning utilstrækkelig c) Batteri for gammelt eller i stykker d) Forlygten er under kørsel konstant tændt.	a) Pump dækkene b) Genoptag opladning c) Udskift batteri d) Sluk for forlygte lyset
Manglende luft i dæk	a) Dækket er punktet	Reparerer/udskift

Reparation af defekt kontroller, motor, batteri eller instrument må kun udføres af autoriseret personale. Kontakt din lokale forhandler.

Brug altid kun originale reservedele.

9 Specifikationer

Dimensioner (mm)	1650 x 250 x 770
Motor	36V 250W
Gear	3 gear
Hastighedsregulering	3 hastigheder
Max hastighed (km/t)	26 km/t
Vægt (kg)	30 kg
Last (kg)	115 kg
Distance på en opladning (km)	Ca. 40-45 km (under optimale forhold)
Batteri	36V/10AH Lithium