
DK	Betjeningsvejledning
GB	User manual

WP358S

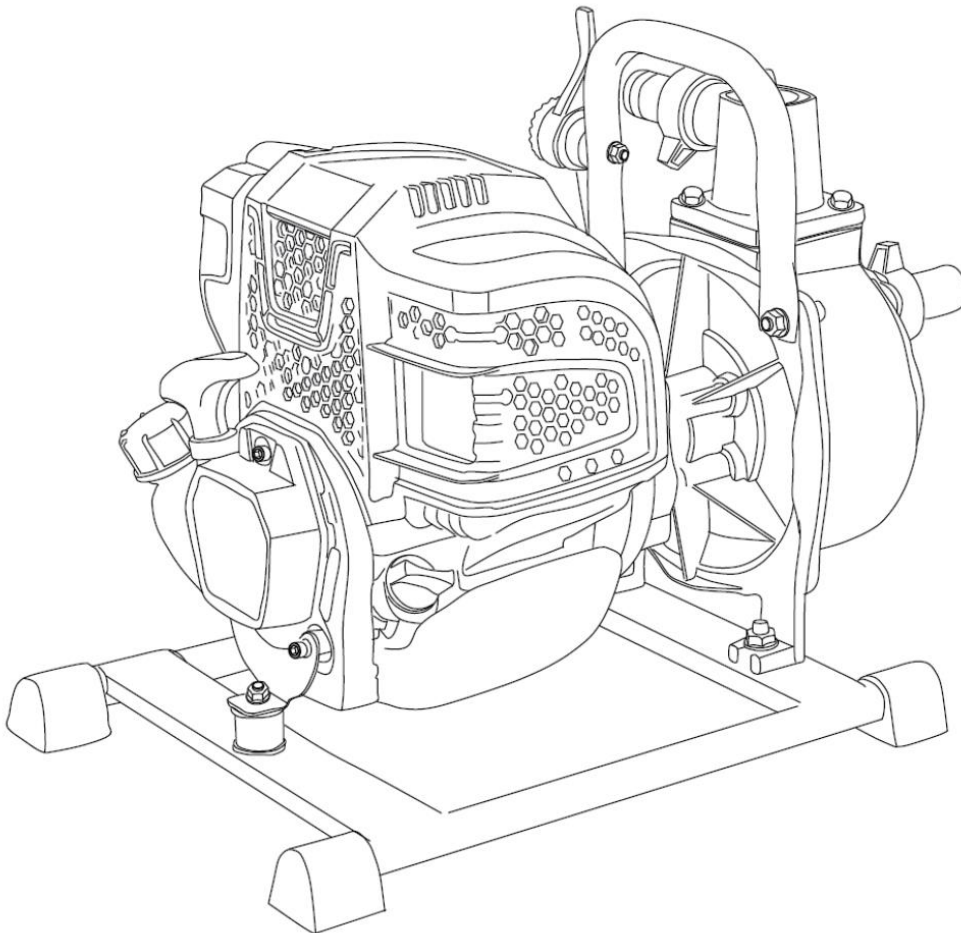
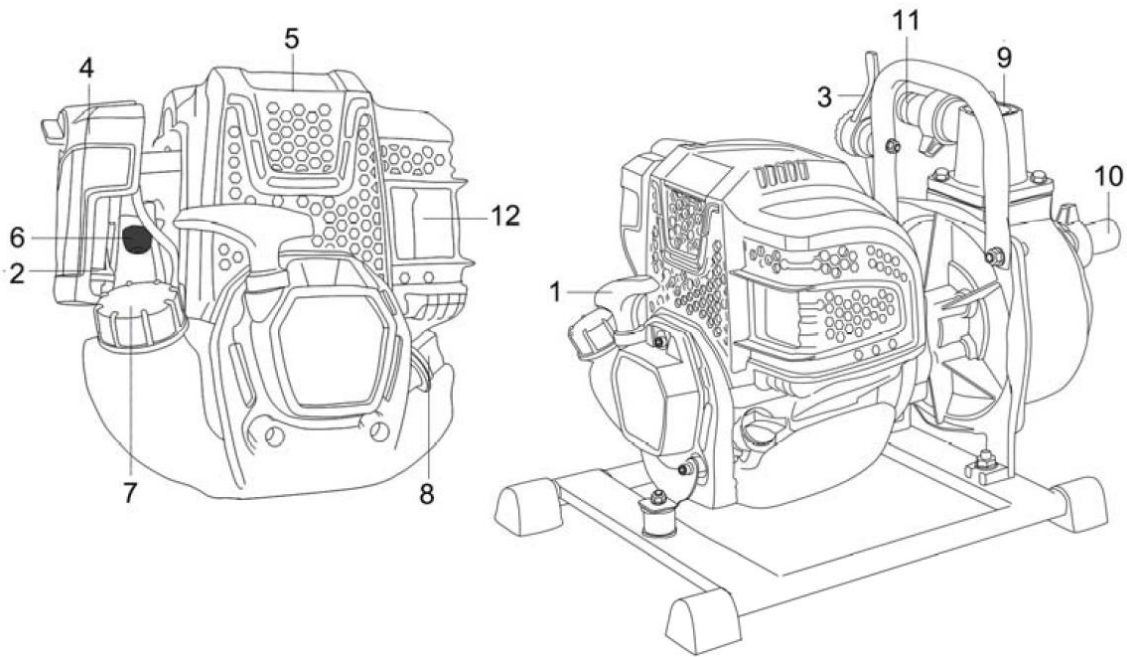
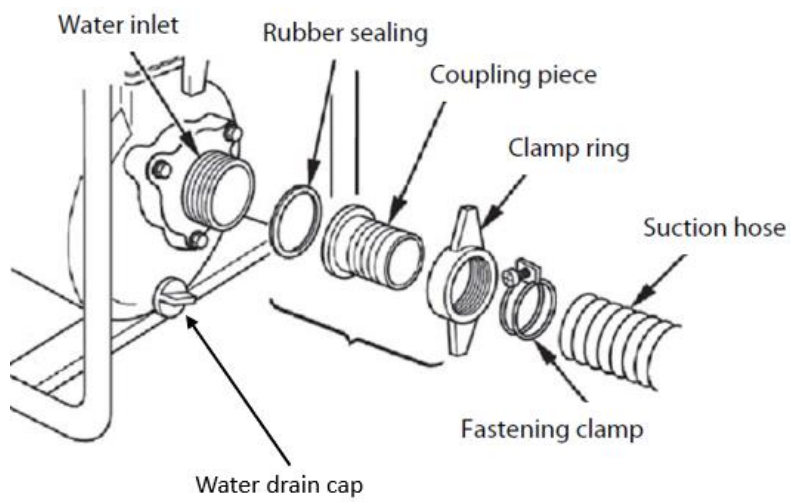


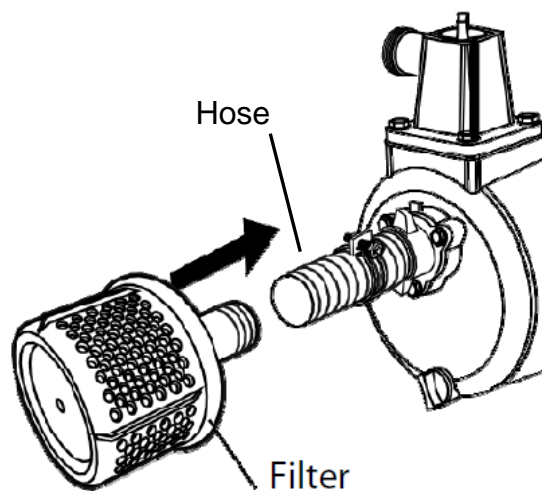
Fig.



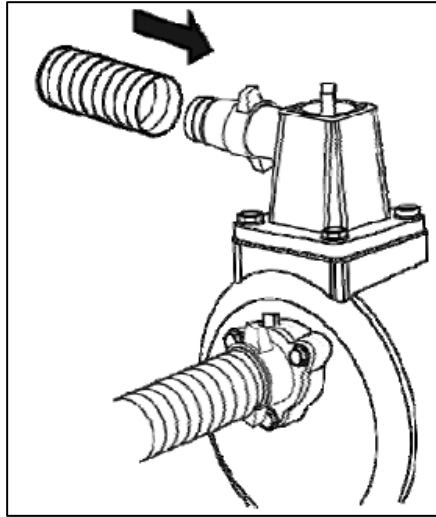
1



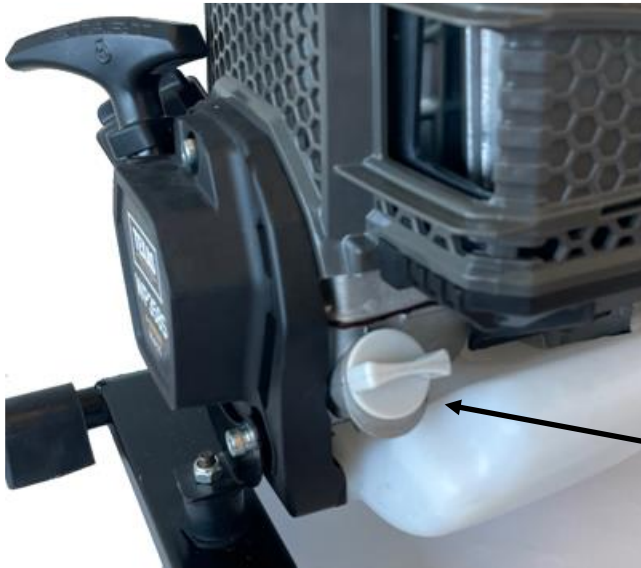
2



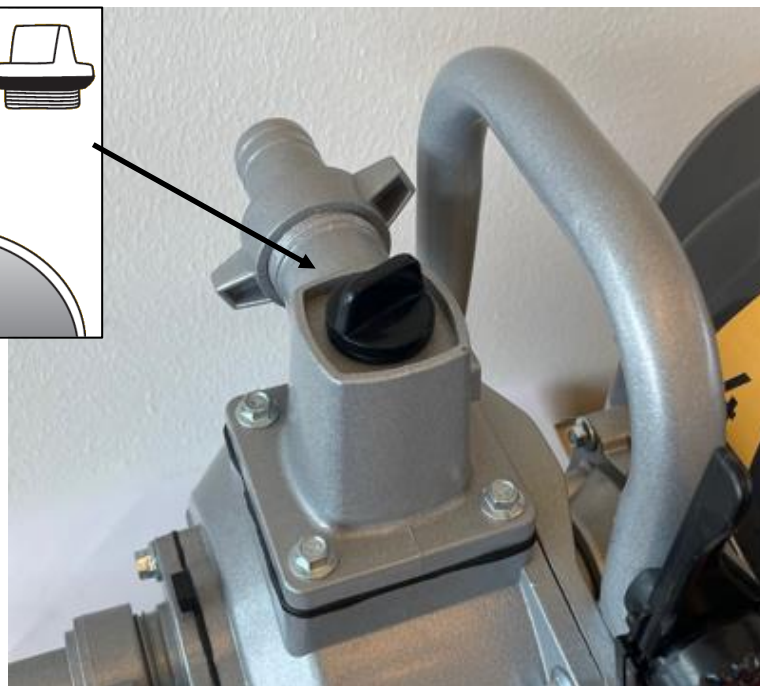
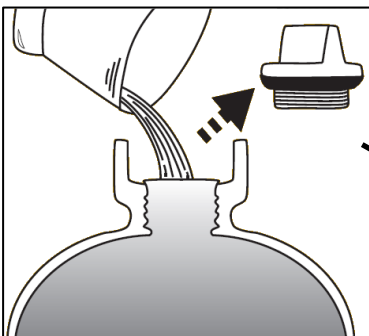
3



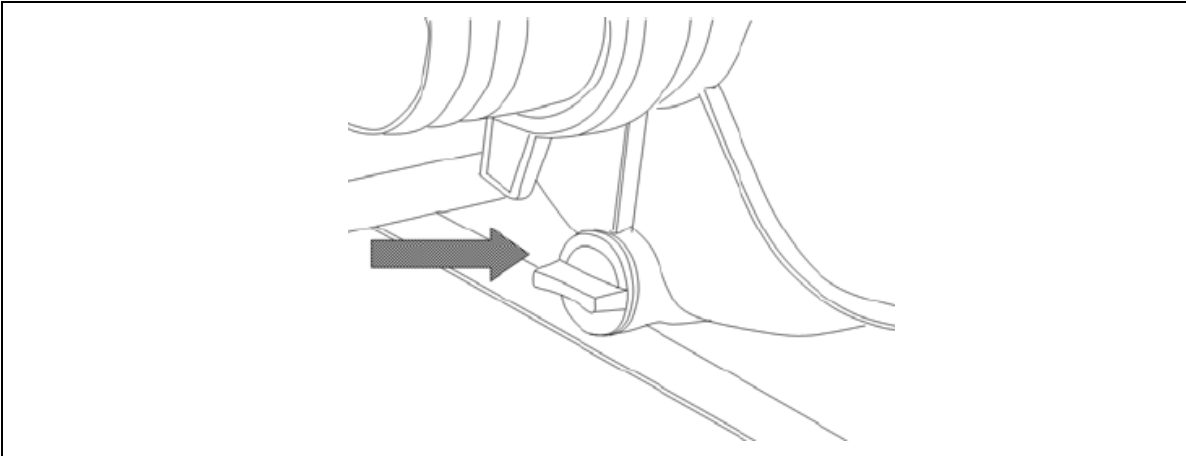
4



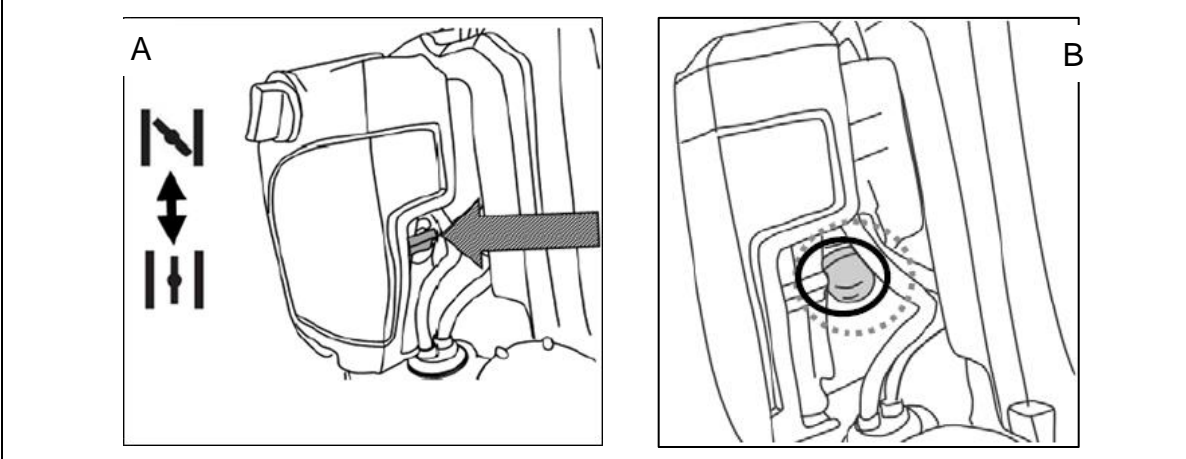
5



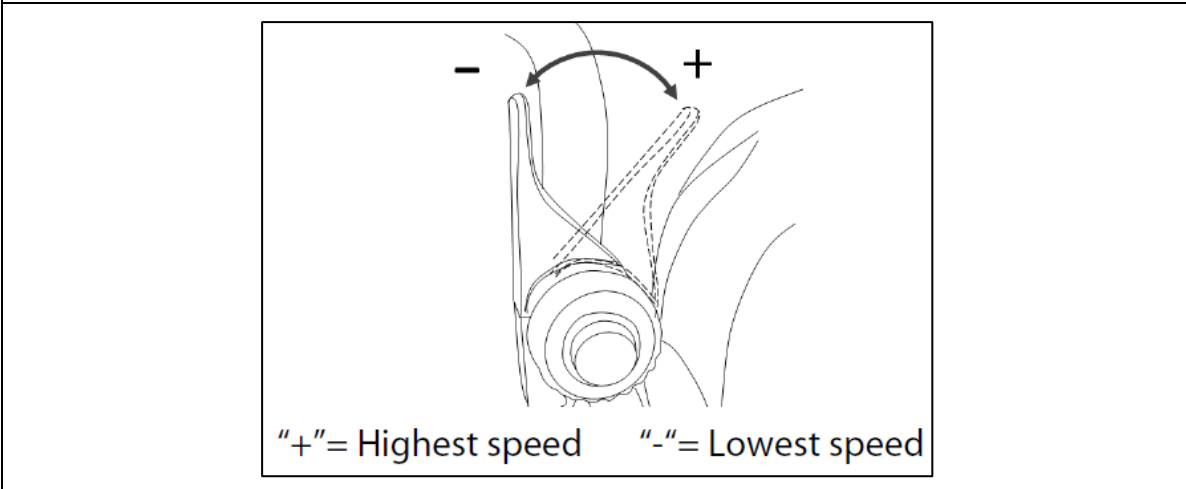
6



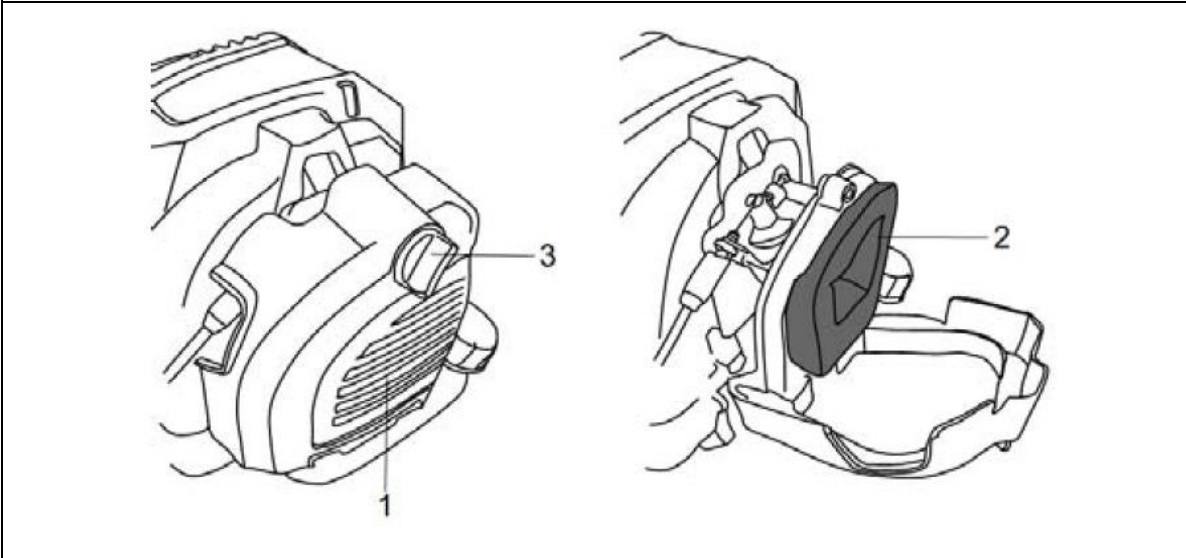
7



8



9



10

Symboler
Symbols

	DK	GB
	Advarsel	Warning
	Læs manualen før brug	Read the directions for use before operating the tool
	Hold afstand til personer og dyr under brug	Keep all other persons away from the working area
	Brandfare, brandbar væske i tanken	Fire hazard, flammable liquid in the fuel tank
	Meget varm overflade. Hold fingre og tøj væk fra området.	Hot area. Keep fingers and cloth away from the area.
	Kun til udendørs brug. Lad ikke motoren arbejde i et lukket rum uden tilstrækkelig ventilation	Only to use outdoor. Do not operate the engine in an enclosed space without adequate ventilation.
	Påfyld vand i pumpen før brug.	Add water in pump before use
	Bemærk! Maskinen og dens tilbehør består af forskellige materialer, som f.eks. metal og kunststof. Bortskaffelse af dette produkt må <u>ikke</u> ske sammen med almindeligt husholdningsaffald	Warning! The product is made of different materials such as metal and artificial material. Waste for this product must not be disposed with the household waste. This machine should be taken to your local recycling centre for safe treatment.

DK - Indholdsfortegnelse

Symboler	5
Sikkerhedsforskrifter	6
Illustrationer.....	7
Montering / klargøring	7
Brændstof.....	7
Olie.....	7
Anvendelse	7
Start/Stop	8
Luffilter	8
Tændrør	8
Vedligehold	8
Specifikationer.....	8
Reklamationsretten og generelle betingelser	9
EU-Overensstemmelseserklæring	13

Reserve dele

Reserve delstegning over alle Texas' produkter findes på vores hjemmeside www.texas.dk. Finder du selv varenumre, giver det en hurtigere ekspedition.

Reserve dele kan købes online på www.texas.dk eller kontakt din nærmeste forhandler. Du finder forhandlerliste på www.texas.dk

Sikkerhedsforskrifter

Ved arbejde med maskinen bør sikkerhedsanvisningerne følges nøje. Gennemlæs brugsanvisningen grundigt inden du starter din maskine. Vær sikker på, at du omgående kan stoppe maskinen i tilfælde af uheld.

De advarsler, forholdsregler og instruktioner, der er beskrevet i denne brugsanvisning, kan ikke dække alle de forhold eller situationer, der kan opstå. Brugeren må derfor anvende sin sunde fornuft og udvise forsigtighed ved anvendelse af maskinen.

Sikkerhed i arbejdsområdet

- Brug kun maskinen i opryddede og oplyste områder.
- Brug kun maskine udendørs.
- Brug ikke maskinen i eksplosionsfarlige omgivelser, hvor der findes brandbare væsker, gasser eller støv.
- Hold børn og andre personer, samt dyr mindst 5 m borte fra arbejdsområdet.
- Den, der betjener maskinen, er ansvarlig for andre personer i arbejdsområdet. Brug aldrig maskinen, når andre, især børn eller dyr er i nærheden.

Brug og pleje af maskinen

- Maskinen må ikke bruges til andet arbejde end det, der er beskrevet i brugsanvisningen.
- Sørg for at der ikke er krøller på afløbsslangen.
- Bemærk laveste vandniveau
- Overhold maksimal løftehøjde
- Brug kun godkendt tilbehør og originale reservedele. Montering af ikke godkendte dele kan

medføre forøget risiko og er derfor ikke lovlig. Lad et autoriseret værksted udskifte reservedele. Ethvert ansvar fraskrives ved ulykke eller anden skade, som forårsages pga. montering af uoriginale dele.

- Før maskinen tages i brug, bør forhandleren eller anden fagkyndig instruere dig i brugen.
- Kontroller altid før anvendelse, at bolte og møtrikker er spændte, at de bevægelige dele fungerer korrekt, samt at beskyttelsesanordninger er intakte og korrekt monteret. Få beskadigede dele repareret inden maskinen tages i brug.
- Brug kun rigtige dele. Når der serviceres brug kun originale reservedele.
- Brug ikke magt ved anvendelse af værktøjet. Brug det rette værktøj til opgaven.
- Opbevar maskinen udenfor børns rækkevidde.

Personlig sikkerhed

- Vær altid opmærksom på, hvad du foretager dig og benyt sund fornuft, når du anvender værktøjet.
- Anvend altid beskyttelsesbriller og skridsikkert fodtøj og undgå alt for løstsiddende tøj og langt løsthængende hår under brug af maskinen. En ansigts- eller støvmaske er også nødvendig, hvis arbejdet medfører støv.
- Mindreårige må ikke betjene maskinen.
- Maskinen må kun betjenes af personer, som er udhvilede og raske. Hvis arbejdet er udmattende, bør der holdes jævnlige pauser. Personer, der er påvirket af alkohol, medicin eller euforiserede stoffer må ikke arbejde med maskinen.
- Maskinen må kun lånes ud til personer, som er fortrolige med betjening af den. Brugsanvisningen skal under alle omstændigheder medfølge.
- Hold alle dele af kroppen og beklædningsgenstande på afstand af skæreklingen. Fjern ikke afskåret materiale og hold ikke i materiale, som skal afskæres, mens knivtænderne er i bevægelse.
- Stå stabilt under arbejdet og ræk dig ikke så langt, at du mister balancen.
- Brug aldrig maskinen uden der er mulighed for at tilkalde hjælp i tilfælde af uheld.

Illustrationer

Identifikation af dele

Fig. 1

1. Rekylstarter
2. Choker
3. Hastighed regulering
4. Luffilter cover
5. Motor cover
6. Primer
7. Tanklåg
8. Olielåg
9. Vandindtaglåg
10. Sugestuds
11. Drænstuds
12. Udstødning

Montering / klargøring

Bemærk

Der medfølger ikke slanger eller olie med i pakken!
Åbn emballagen og tag udstyret ud med forsigtighed.
Fjern alt emballagemateriale.
Tjek, at pakkens indhold er komplet.
Efterse udstyret og tilbehøret for transportskader.
Hvis det er muligt, bedes du opbevare emballagen indtil udløbet af garantiperioden.

Fig. 2 – Montering af sugeslange.

Monter pakning, kobling, og fingermøtrik fast til vandpumpen, brug en fastgørelsesring til at montere sugeslange fast til sugestuds (10). Brug en robust eller fleksibel 1" slange (max 6 m lang) Når der anvendes en sugeslange (medfølger ikke), skal den have en holdbar struktur og må ikke bøjes. Slangen skal have tilstrækkelig længde og må ikke overstige pumpens maksimale sugekapacitet, på den måde opnår pumpen sin optimale ydeevne (hvis den ikke placeres for langt fra vandforsyningens overflade). Varigheden af selvsugning afhænger af længden af slangen til vandforsyningen.

Fig. 3 – Tilslutning af vandfilter

For at undgå blade, papir, små planter, sten osv. bliver suget op i vandpumpen og kan forårsage skade, er det vigtigt at montere det medfølgende vandfilter fast til enden af slangen til vandforsyningen. Filteret opfylder kravene til vandpumpen og skal fastgøres med en af de medfølgende fastgørelsesringe.

ADVARSEL!

Før pumpen startes, skal filteret være forsvarligt fastgjort til enden af sugeslangen til vandforsyningen.

Fig. 4 – Montering af drænslange.

På samme måde som med sugeslange skal der monteres en drænslange (medfølger ikke) på drænstuds (11) Monter først pakning, kobling, og fingermøtrik fast til vandpumpen, brug en fastgørelsesring til at montere drænslange fast til drænstuds.

Brug en egnet 1" dræn-/brandslange, der max er 25 m lang.

Brændstof

1. Dette produkt er udstyret med en 4-taktsmotor.
2. Brug altid blyfri benzin (minimum oktantallet 95)
3. Brug en ren og godkendt benzindunk.
4. Brug **IKKE** en benzin, der er mere end 90 dage gammel, da motoren i så fald kan have startproblemer. Opbevar aldrig samme benzin tanken i mere end 30 dage.
5. Ved længere tids opbevaring, tøm da altid tanken.

Hold minimum 2 minutters pause før optankning af brændstof.

Skru benzindækslet langsomt af. Læg det på et rent underlag.
Hæld forsigtigt brændstof i tanken, undgå spild. Skru øjeblikkeligt benzindækslet på og stram til med hånden.
Tør spildt brændstof op.

Sluk altid motoren før påfyldning, hæld aldrig brændstof på en maskine, der er i gang, eller hvor motoren er varm. Flyt mindst 3 meter væk fra påfyldningsstedet, før motoren startes.

Påfyldning af benzin - Rygning forbudt !

Olie

Når olie påfyldes/måles, skal pumpen stå fladt på jorden!!

Se oliestanden på oliepinden Fig 5. Påfyld olie indtil olieniveauet er midt mellem de to mærker på oliepinden. Vi anbefaler at påfylde max. 80 ml. motorolie.

OBS! Overfyldning af olie kan beskadige motoren.

Kontroller altid oliestanden inden start. Udskift olien en gang om året, eller for hver 10. time.

Brug den rigtige motorolie for den rigtige årstid:

Ved 20°	Ved 10°-20°	Under 10°
SAE30	SAE30	SAE10W-30

Anvendelse

Før brug:

Læs venligst altid brugsanvisningen omhyggeligt og tjek maskinen før brug. Brug altid sikkerhedshandsker, fod-, øre- og øjenværn.

Sørg for at påfylde SAE30 olie i motoren. Denne vandpumpe har ingen påfyldt olie i motoren fra fabrikken. Oliestand skal være mellem MIN og MAX på Fig. 5

Før pumpen tages i brug, skal det sikres, at pumpen er tilstrækkeligt fyldt ned vand. Åbn proppen og fyld vand i indtil den øvre grænse Fig. 6

Sørg for, at håndtaget og sikkerhedsfunktionerne er i god stand. Brug aldrig en maskine, der mangler en del eller er blevet ændret uden for dens specifikationer.

Placering af pumpen:

For at opnå den bedste pumpeydelse skal pumpen placeres tæt på vandoverfladen. Brug en sugeslange, der er så korte som muligt. Dette gør det muligt for pumpen at yde den bedste ydeevne med et minimum af tid til udsugning. Varigheden af udsugningen er den tid, som pumpen tager for at lede vandet til sugehovedet under den første operation. Drænets ydelse i forhold til en bestemt længde er altid højere end ydelsen af suget eller drænet i forhold til en bestemt højde. Det er derfor vigtigt, at sugeslangen er den korteste del.

Efter brug (Fig. 7):

Fjern proppen til vandafløbet, og lad vandet løbe fra pumpens vandbeholder. Skyl pumpens vandtank med rent og frisk vand. Lad vandet løbe ud af pumpens vandtank igen og sæt proppen til vandafløbet på igen.

Start/Stop

ADVARSEL

Forsøg aldrig at lade pumpen køre uden vand inde, da pumpen ellers vil overophedes. Langvarig brug af pumpen uden vand i tør tilstand kan beskadige de mekaniske tætninger. Hvis pumpen løber tør, skal du straks slukke for den, lade den køle af og derefter fylde vand i pumpen.

Sørg altid for at pumpen står sikkert og stabilt

Sådan startes en kold motor:

1. Indstil chokerhåndtaget (Fig. 8A) på **N**
2. Tryk på primerbolden 5-8 gange Fig. 8B
3. Flyt Hastighed regulering/gasgrebet (3) til "Highest speed" Fig. 9
4. Træk i startersnoren/rekylstarten indtil motoren går i gang.
5. Flyt chokerhåndtaget til køreposition **III** når motoren er varm.

Sådan startes en varm motor

1. Indstil chokerhåndtaget på **III**.
2. Træk startersnoren indtil motoren går i gang.

Sådan stoppes motoren

1. Flyt Hastighed regulering/gasgrebet til "Lowest speed" Fig. 9
2. Tryk på den røde stopknap på siden af hastighed regulering/gasgreb.

Hvis pumpen har været anvendt til pumpning af andre væsker end vand, skal pumpen gennemskylles og rengøres med rent vand efter brug.

Sand og andre slibende materialer slider på pumpen og nedsætter pumpens ydeevne.

Pumpen må **ikke** anvendes til ætsende, letantændelige eller eksplosive væsker såsom benzin, petroleum, fortynder, fedt, olie, salt og vand fra toiletter og pissoirer eller væsker varmere end 35°C.

Pumpen er **ikke** konstrueret til kontinuerlig brug, herunder konstant cirkulering af vand. Bruger du alligevel pumpen til et sådant formål, må du påregne en væsentligt kortere levetid.

Pumpen må **ikke** bruges i swimmingpools og lign., når der er mennesker i vandet.

Pumpen bør **ikke** køre i tomgang og skal afbrydes, så snart der ikke mere løber vand igennem den.

Luftfilter

Fig. 10.

For korrekt ydelse og holdbarhed bør luftfilteret holdes rent. Fjern luftfilterdækslet (1) ved at skrue skruen (2) af, der fastholder dækslet.

Skumluftfilteret (3) vaskes i lunkent sæbevand og skal herefter tørre grundigt. Væd det igen i lidt olie. Tryk evt. overskydende olie ud. Hvis filteret er meget medtaget, bør det udskiftes.

Filter og dæksel monteres igen. Vær opmærksom på at filter og dæksel slutter tæt.

Luftfilteret skal renses for hver 5. time, dog oftere, når du arbejder i støvede områder.

Tændrør

Denne maskine er udstyret med et tændrør, der har en elektrodeafstand på 0,6 mm 0,7 mm. For optimal ydelse, bør det udskiftes årligt.

Varenr. for tændrør: 442441

Vedligehold

Rengør pumpen snavs. Opbevar den frostfrit og hvor børn ikke kan komme til den.

Overhold alle sikkerhedsforskrifter vedr. sikker opbevaring og håndtering af benzin.

Specifikationer

Model	WP358S
Dimension cm	44 x 29 x 31,5
Motor	4-takt 35,8 cc
Omdrejninger	6500r/min
Max. vand kapacitet	12.000 L/time
Max. løftehøjde	20 m
Max. sugedybde	6 m
Olietank kapacitet	0,1L
Brændstoftank kapacitet	0,63L
Vægt	10 kg

Reklamationsretten og generelle betingelser

Reklamationsperioden regnes fra købsdatoen og er gældende i 3 år for private i Danmark, 2 år i andre lande i EU. Maskiner solgt til erhvervsbenyttelse har 1 års reklamationsret.

Reklamationen dækker mangelfuld udførelse dvs. fabrikationsfejl eller materiale- og funktionsfejl.

Forbehold og krav

Normal slitage og udskiftning af sliddele er IKKE omfattet af reklamationsretten.

Sliddele, hvor der IKKE garanteres for holdbarheden over 12 mdr.:

- Kabler
- Kontakter
- Membraner/pakninger
- Filtre
- Slanger

Reklamationsretten omfatter IKKE fejl eller mangler opstået som følge af:

- Manglende service og vedligeholdelse
- Konstruktionsmæssige ændringer
- At maskinen har været udsat for ydre påvirkning
- Lakskader, skader på karrosseri, skærme, paneler m.m.
- At maskinen er blevet misligholdt eller overbelastet
- At der er monteret ikke-originale reservedele
- Andre forhold, som Texas A/S er uden ansvar for

**TEXAS A/S forbeholder sig ret til ændringer og tager forbehold for evt. trykfejl*

GB - Table of Contents

Illustrations	2
Symbols	5
Safety precautions	10
Assembly / Setup	10
Fuel	11
Oil.....	11
Operation.....	11
Start/Stop	11
Air filter	12
Spark plug.....	12
Maintenance.....	12
Specifications.....	12
Warranty terms and conditions.....	12
EC-Declaration of conformity	13

Spare parts

Spare part drawings for the specific product can be found

on our website www.texas.dk

If you find the part numbers yourself, this will facilitate more rapid service.

For purchase of spare parts, please contact your dealer. You will find a list of dealers on the Texas website.

Safety precautions

When using the product, the safety instructions must be closely followed. Read this manual carefully before starting the machine. Make sure that you know how to stop and switch off the engine in case of accident. All instructions regarding safety and maintenance of the machine are for your own safety.

The warnings, precautions and instructions given in this manual, cannot cover all situations that the product can be placed in. The user must therefore present common sense and caution when using the product.

Safety in the work area

- Only use the product in clean and well lit areas.
- Only use the product outdoor.
- Do not use the product in areas with explosive danger or where there is flammable fluids, gas or dust present.
- The person that uses the machine is responsible to other persons in the work area. Never use the machine when others, especially children or animals are near.
- This product is an electric product. It is therefore important, that it is never in contact with water or is used in wet surroundings.

Use and maintenance of the product

- Make sure there are no twists on the outlet hose. Note lowest water level.
- Respect the maximum lift height.
- A product must not be used for other work than as described in this manual.

- Only use original spare parts. Mounting of non-approved parts may lead to increased risk and are therefore not legal. Any liability is renounced for accidents or other damage that has happened due to the use of unauthorised parts.
- Before using the machine the dealer or other qualified person should instruct you in the use of the machine.
- Minors may not work the machine.
- The machine may only be lent to people who know how to work the machine. This manual should follow the machine under all circumstances.
- Keep children and other persons at a distance of at least 5 metres from the work area.
- Make sure that the pump is always placed in a safe and stable position, especially when it is running automatically.
- When the pump runs automatically, the swimmer can move freely.
- You can e.g. place the pump on a brick so that the inlet ports are kept free.

Use original spare parts/accessories only!

Identification of parts

Fig. 1

1. Recoil starter
2. Choke lever
3. Speed control lever
4. Air filter cover
5. Engine cover
6. Primer
7. Fuel tank cap
8. Oil filler neck
9. Water inlet
10. Suction coupling
11. Drain coupling
12. Muffler

Assembly / Setup

Note

The water pump does not come with suction hose or oil. Open the packaging and take out the equipment with care. Remove all packaging materials. Check that the package contents are complete. Inspect the equipment and accessories for transport damage. If possible, please keep the packaging until the end of the guarantee period.

Fig. 2 – Connecting the suction coupling

Connect rubber sealing, coupling piece, clamp ring fastening clamp and suction hose. Use a sturdy or flexible 1" hose (max 6 m long). When a suction hose is used, it should have a durable structure and should not be bent. The hose must have a sufficient length and may not exceed the maximum suction capacity of the pump. In this case, the pump achieves its optimum performance if not placed too far from the surface of the

water supply. The duration of the self-suction depends on the length of the hose for the water supply.

Fig 3 – Connect water filter

The filter which meets the requirements of the water pump must be attached with a fastening clamp to the end of the hose for the water supply.

Before starting the pump, the filter must be securely attached to the end of the hose for the water supply. The filter holds back all contaminations which block the correct flow of the water and may cause damage to the drive. Properly install the connections of the hose as well as the fastening clamp in order to avoid air leaks and a drop off in the performance of the pump. A loose hose for the water supply limits the water pump's performance. Loose or less solid connections of the hose for the water supply reduce the performance of the water pump and the unlimited suction capacity.

Figure 4 – Connecting the drain hose

In the same way as with the suction hose, a drain hose (not supplied) must be fitted to the drain coupling (11) First fit rubber sealing, coupling piece, clamp ring, fastening clamp to the drain hose. Use a sturdy or flexible 1" hose, maximum 25 m long.

Fuel

1. This product is equipped with a 4-stroke engine.
2. Always use unleaded gasoline (minimum octane 95)
3. Use a clean, approved gas can.
4. Do **NOT** use a gasoline mixture that is more than 90 days old, as it can cause problems starting engine. Do not store the same gasoline in tank for more than 30 days.
5. Always drain tank prior to long-term storage.

Allow engine to cool for at least 2 minutes before fuelling.

Remove filler cap slowly. Place on a clean surface. Carefully pour fuel into tank, avoiding spillage. Replace and tighten filler cap immediately. Wipe up spilt fuel. Always switch engine off before filling. Never pour fuel into a machine that is running or when engine is hot. Move machine at least 3 meters away from filling site before starting engine.

Oil

When oil is filled in/checked, the water pump must stand down flat on ground!

Check the oil level on the dipstick. Fill oil so oil level is exactly between the 2 marks on the dipstick. See Figure 11. We recommend to fill max. 80 ml. engine oil in.

Caution: Overfilling might damage the engine!

Always check the oil level before starting the motor. Change the oil once a year or every 10th hour of operation.

Use the correct oil for the specific time of year:

Over 20° C	10°-20°C	Below 10°
SAE30	SAE30	SAE10W-30

Operation.

Before operations always read the instruction manual carefully and check the machine before operating. Please always use quality gloves, foot, ear and eye protector. Make sure that the pump is placed in a safe and stable position.

Before starting the machine, ensure the crank case is filled to the top of the neck with either SAE30 or 10W30. This water pump has no oil added to the engine from the factory. Fig. 5.

Before operating the pump it must be ensured that the pump is sufficiently filled with water so that it is flushed. Open the plug and fill in water until the upper limit. Fig. 6

Make sure the handle and safety features are in good working condition. Never use a machine that is missing a part or has been modified outside of its specifications.

Placement of the pump:

In order to achieve the best pump performance, the pump must be placed close to the water surface. Use a suction hose which is as short as possible. This allows the pump to provide the best performance with a minimum expenditure of time for the self-suction. The duration of the self-suction is the time which the pump requires to convey the water to the suction head during the first operation. Do not forget: The higher the drain, the lower the flow quantity at the drain. The type and the size of the suction and drain hoses may have a considerable effect on the pump performance. The performance of the drain in respect to a certain altitude is always higher than the performance of the suction or drain with respect to a certain altitude. It is therefore important that the suction hose is the shortest part.

After use (Fig. 7):

Clean the internal part of the pump. In order to remove dirt and residues, it must be washed with clean water. Then unscrew the lid of the water drain in order to completely drain the water. Finally, the lid must be reattached.



Start/Stop

CAUTION:


Never try to let the Pump run without water inside as the pump will otherwise overheat. The extended use of the pump without water, in a dry condition, may damage the mechanical seals. If the pump runs dry, switch it off immediately, let it cool down and then refill water into the pump.

Always make sure that the pump stands securely and stable.

How to start a cold engine:

1. Set choke lever (Fig. 8A) on 
2. Press the primer ball 5-8 times Fig. 8B
3. Move Speed control/throttle lever to "Highest speed" Fig. 9
4. Pull the starter cord/recoil starter until the engine starts.
5. Move the choke lever to  the drive position when the engine is warm.

How to start a hot engine

1. Set the choke lever to .
2. Pull the starter cord until the engine starts.

How to stop the engine

1. Move Speed control/throttle to "Lowest speed" Fig. 9
2. Press the red stop button on the side of Speed control/throttle.

If the pump has been used for draining water containing chlorine from the swimming pool or for pumping of other liquids, which result in deposits, you shall rinse and clean the pump with water.

Sand and other grinding material wears on the pump and reduces its capacity.



The pump must **NOT** be used for corroding, inflammable or explosive fluids such as gasoline, petroleum, thinner, grease, oil, salt and water from the toilet or fluids warmer than 35°C.

The pump is **NOT** constructed for continuous use, including constant circulation of water. If you use the pump for such purposes, you must calculate with shorter life of the pump.

Do **NOT** use pump in swimming pools, when there is people in it.

Air filter

Fig. 10

For correct performance and durability, keep air filter clean.

Remove air filter cover (1) by unscrewing retaining screw (1). Clean foam filter (3) in warm soapy water and allow to dry completely. Soak filter in a little oil. Squeeze any surplus oil out. If filter is very worn, replace. Fit filter and cover. Check filter and cover are properly fitted.

Clean filter every 5 hours of operation, more frequently if working in dusty conditions.

Spark plug

This machine is equipped with an spark plug which has a gap of 0.6 mm 0.7 mm. Replace annually for optimum performance.

Part code for spark plug: 442441

Maintenance

Clean the water pump for dirt and store it in frost-free conditions out of the reach of children. Observe all safety instructions concerning safe storage and handling of gasoline.

Specifications

Model	WP358S
Dimension	44 x 29 x 31,5
Engine	4-stroke 35,8 cc
Output power	6500r/min
Max water capacity	12.000 L/hour
Max. lifting height	20 m
Max. suction depth	6 m
Oil tank	0,1L
Fuel tank	0,63L
Weight	10 kg

Warranty terms and conditions

The warranty period is 2 years for private end users in EU countries.

Products sold for commercial use, only have a warranty period of 1 year.

The warranty covers material and/or fabrication faults.

Restrictions and requirements

Normal wear and replacement of wearing parts are **NOT** covered by the warranty.

Wearing parts, which are **NOT** covered for more than 12 months:

- Cords
- Switches
- Membranes/gaskets
- Filters
- Hoses
- Sprayers

The warranty does NOT cover damages/faults caused by:

- Lack of service and maintenance
- Structural changes
- Exposure to unusual external conditions
- Damages to the bodywork, protection guards, panels etc.
- If the machine has been improperly used or overloaded
- Use of unoriginal spare parts.
- Other conditions where Texas cannot be held responsible.

** TEXAS A/S reserve the right to change the conditions and accept no liability for any misprints*

EU-Overensstemmelseserklæring
EC-Declaration of conformity

DK
GB



Fabrikant • Manufacturer

Texas Andreas Petersen A/S

Erklærer herved at materiel • Hereby certifies that the following

Vandpumpe • Water Pump

WP358S

Er fremstillet i overensstemmelse med følgende direktiver • Is in compliance with following directives

2006/42/EC - 2014/30/EU – 2000/14/EC

Materiellet er udført i henhold til følgende standarder • Conforms with the following standards

EN 809 :1998/A1:2009, EN ISO 14982:2009

Støjniveau • Noicelevel

LwA: 112 db(A)

LpA: 96.3 dB(A)

K=3 dB(A)

Vibrationsniveau • Vibration level:

Max 3.12 m/s² K=1.5 m/s²

S/N: 2404410001 - 2712419999

Texas Andreas Petersen A/S
Knullen 22 • DK-5260 Odense S
08.04.2024

Responsible for documentation
Johnny Lolk

Johnny Lolk
Managing Director



TEXAS

EQUIPMENT